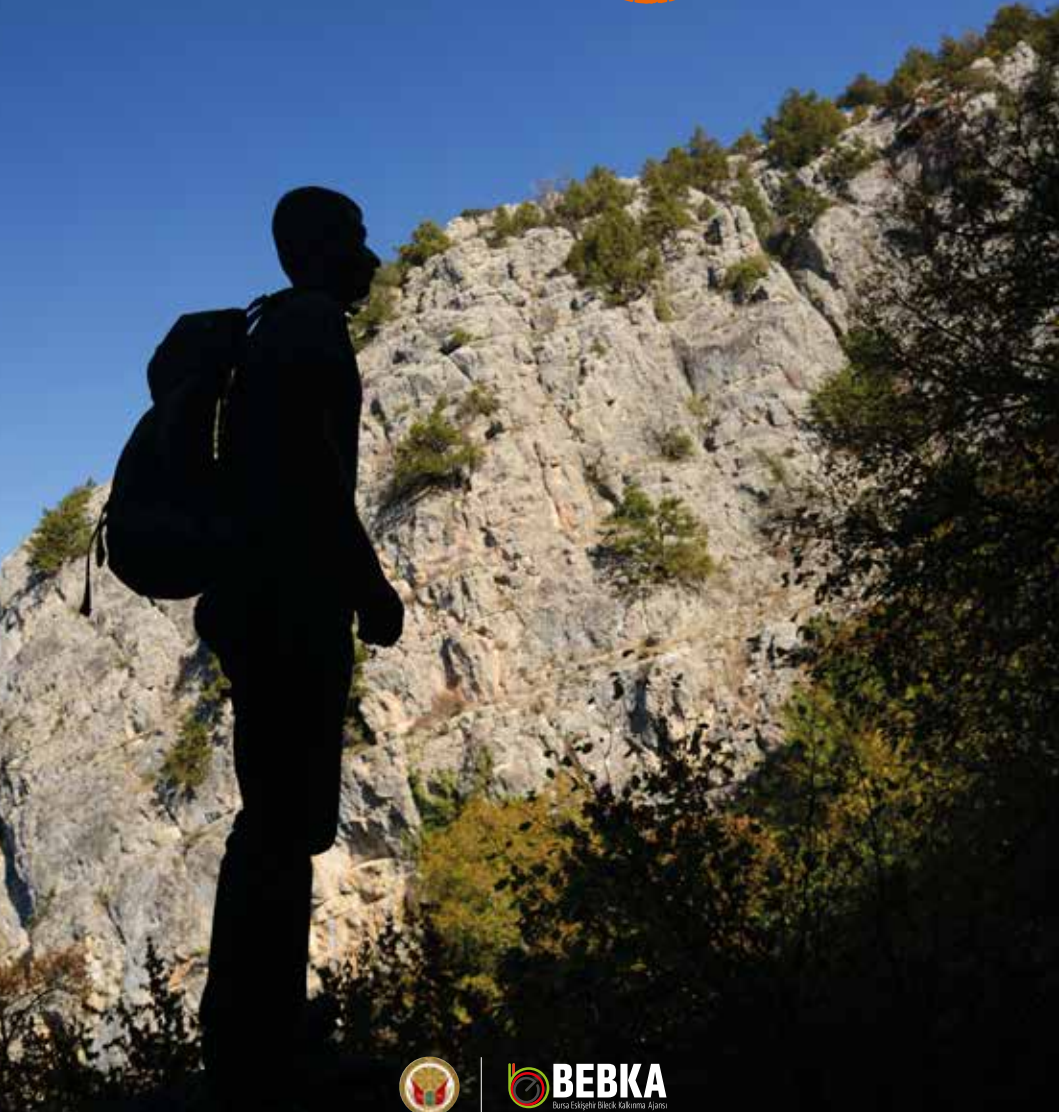


Turkey

Doğa / Nature

BİLECIK



BEBKA
Bursa-Eskişehir-Bilecik Kütümlü Aşması

TURKEY

Doğa / Nature

BİLEÇİK



BEBKA
Bursa Eğitimli Bilecik Kalıtıma Ajansı



T.C.

BURSA ESKİŞEHİR BİLECİK KALKINMA AJANSI

Altınova Mah. İstanbul Cad. 424/4 Buttım İş Merkezi Buttım Plaza Kat: 6
Osmangazi / Bursa
0(224) 211 13 27
www.bebka.org.tr
bebka@bebka.org.tr

Yapım / Production

Günüşığı Turizm Yayıncılık Pazarlama Bilişim San. ve Tic. Ltd. Şti.
Kamerhatun Mah. Hamalbaşu Cad. No:14 / 140
Beyođlu / İstanbul
0(212) 245 79 66

Metin ve Fotoğraflar / Writer and Photograph

İsmail Şahinbaş

Tasarım / Design

Özgür Bahçe

Çeviri / Translation

Hakan Çolak

Rehberlik ve Organizasyon / Guidance and Organization

Kerim Karaman

Baskı / Publication

Seçil Ofset
www.secilofset.com
0(212) 629 06 15

Aralık / December 2018



8 ▶

Coğrafya / Geography



◀ 20

İklim / Climate



24 ▶

Su Kaynakları / Water Resources



◀ 28

Biyolojik Çeşitlilik / Biological Diversity



36 ▶

Rotalar / Routes

BİLECİK

Map of Bilecik Province



Önsöz / Preface

Yollar kentin belleğidir

Bilecik Valiliği koordinasyonunda Bursa Eskişehir Bilecik Kalkınma Ajansı (BEBKA) tarafından Bilecik ilinin doğal değerlerini ortaya çıkarmak amacıyla Doğa Bilecik kitabı hazırlanmıştır.

Doğa Bilecik kitabı, bu uzun yolculuğumuzun ilk ve en sağlam adımıdır. Bu adım beraberinde yeni yaklaşımları da getirecektir.

Bilecik coğrafyasında doğal ve kültürel temelli yürüyüş parkurları oluştururken, geçmiş zamanın tanığı, kentlerin ulaşım ağlarını geleceğin nesillerine emanet bırakıyoruz.

İlin tamamında; 5 tematik, 18 günübirlik ve 2 de kanyon geçişi olmak üzere toplamda 500 km'lik rota hazırladık. Bilecik doğa turizmi içinde eşsiz bir çekim merkezi olma yolunda emin adımlarla ilerliyoruz.

Başta Bilecikliiler ve ülkemiz insanları olmak üzere, tüm doğaseverleri Bilecik'e davet ediyoruz...

Roads are the memory of the city

The Bilecik Nature Book is prepared by Bursa Eskişehir Bilecik Development Agency to reveal the natural values of Bilecik under the coordination of Bilecik Governorship.

The Bilecik Book of Nature is the first and strongest step in this long journey. This step will bring new approaches.

While creating natural and cultural based walking trails in Bilecik geography, we leave witnesses of the past and transport networks of cities to future generations.

In the whole province; we prepared a total of 500 km route including 5 thematic, 18 day trips and 2 canyon passes.

We are inviting all nature lovers, especially the people of Bilecik and our country, to Bilecik

Tahir Büyükakın
Vali / Governor

Nardin Platosu / Nardin Plateau





İklimlerin ve Coğrafyaların Kesişim Noktasında Bir Şehir; Bilecik

Bilecik, Marmara Bölgesi'nin güneydoğusunda Marmara, Karadeniz, İç Anadolu ve Ege bölgelerinin kesişim noktaları arasında bulunmaktadır. Doğudan Bolu ve Eskişehir, güneyden Kütahya, batıdan Bursa, kuzeyden Sakarya illeri ile çevrili durumdadır. İl, 4321 km²'lik alanı ile ülke topraklarının % 0,5'ini kaplayıp alan sıralaması bakımından 65. sırada yer almaktadır. Bilecik ülkemizin dört ayrı bölgesine sınırı olan tek ildir. Ege, İç Anadolu, Karadeniz ve Marmara bölgelerinin kesiştiği yerde bulunmasından ötürü iklimi ve dolayısı ile bitki örtüsü çeşitlilik göstermektedir. İl merkezi 500 metre yükseltide bulunmaktadır. Köroğlu Dağları, İç Anadolu Platosu ve kıyı ve akarsu ovaları ile örülmüş bir coğrafyaya sahiptir. Bilecik coğrafyası deyince akla ilk olarak çeşitlilik ve zenginlik gelmektedir. Değişen yükselti farklılıkları ve bunların yarattığı ekosistemler ile üç bitki coğrafyasının kesişim noktasında bulunma durumu Bilecik coğrafyasını çekici hale getirmektedir.

A city at the intersection of climates and geographies, Bilecik

Bilecik is located at the intersection points of Marmara, Black Sea, Central Anatolia and Aegean regions in the south east of the Marmara Region. Bolu and Eskişehir from the east, Kütahya from the south, Bursa from the west, Sakarya provinces are surrounded by the north. With an area of 4321 km², the province occupies 0.5% of the country's territory and ranks 65th in terms of the area ranking. Bilecik is the only province that has borders to four different regions of our country. Since the Aegean, Central Anatolia, Black Sea and Marmara regions are located at the intersection of the regions, the climate and thus the vegetation vary. The city center is at an altitude of 500 m. Köroğlu Mountains, Central Anatolia Plateau, has a geography that is woven with coastal and river plains. Diversity and richness come to mind when Bilecik geography is mentioned. The change in altitude and the ecosystems created by them and the location of the three plant geography at the intersection point make Bilecik geography attractive.



Coğrafi Yapı

Orta Kuşak'ta yer alan Türkiye doğal bitki örtüsü yönünden zengin bir ülkedir. Bu zenginliğin başlıca nedeni kısa mesafelerde değişen yer kabuğu düzeni ile buna bağlı olarak ortaya çıkan toprak özellikleri ve iklim şartlarıdaki farklılıklardır. Aslında genel anlamda Bilecik için de bu şartlar geçerlidir.

Türkiye kuzey yarımkürede yer aldığı için güneyden kuzeye gidildikçe iklim değişmektedir. Bitki örtüsü, tarım ürünleri ve toprak türleri çok çeşitlidir. Yüksek bir ülke olması nedeniyle; ekili-dikili alanı az ve parçalıdır. Türkiye'nin kapsadığı coğrafyalarda, çeşitli iklim tiplerinde dört mevsim dengeli olarak yaşanmaktadır. Türkiye, ılıman kuşak ile subtropikal kuşak arasında yer almaktadır. Bu özelliği sayesinde ülkenin değişik iklim bölgeleri üzerinde farklı mevsimler aynı anda yaşanabilmektedir.

Geographical Structure

Turkey that is located in the midrail is a rich country from the point of natural vegetation. The main reason of this wealth is the earth crust order that changes at short distances and soil properties consequently and differences in climate conditions. Actually, in general manner, these conditions are valid for Bilecik also.

Because Turkey is located in North Hemisphere, the climate changes from South to North. Vegetation, agricultural product and soil types are so various. Cultivated area is small and fragmental due to being a high country. The four seasons are experienced in geographies that Turkey covers and various climate types. Turkey is located between the temperate zone and subtropical zone. Thanks to this feature, different seasons can be experienced on different climatic zones of the county at the same time.



Tozman Yaylası / Tozman Plateau

Bilecik coğrafyasını daha iyi anlamak için Anadolu coğrafyasının temel özelliklerini iyi bilmek gerekmektedir. Yani genelden özele doğru bakış çok daha doğru bakış olmaktadır. İl topraklarının %32'sini dağlar oluşturmaktadır. Dağlarında kızılçam, köknar, karaçam, sarıçam, kayın, ceviz, fındık, meşe, ladin, titrek kavak, funda, ihlamur, defne, böğürtlen, incir, dişbudak, alıç ve kekikler bulunmaktadır.

To understand better geography of Bilecik, the basic features of Anatolian geography should be known better. That is to say, the view from the general to specific is much more accurate view. The mountains constitute 32% of provincial lands. Calabrian pine, scotch pine, beech, walnut, hazelnut, oak, quaking aspen, brier, linden, bay, blackberry, fig, ashen, hawthorn and thymes are in its mountains.



Pazaryeri



Pazaryeri



Jeolojik Yapı

İl merkezinin en yüksek noktası 1150 metre yüksekliği ile Dokuz Öküz Tepesi'dir. Ayrıca Çaytepe, Kavşaktepe, Yediler Tepesi, Dedekaya Tepesi, Deresakarya Tepeleri, Abbaslık Tepeleri, Küplü, Gülümbe ve Pelitözü sırtları merkezin diğer yükseltilerini oluşturmaktadır. İlin en yüksek dağı Bozüyük ilçesinde bulunan 1906 metrelik Kala Dağı'dır. Yine aynı ilçede bulunan Yirce Sıradağları'nın en yüksek noktası Yircetepe 1790 metrede, Metristepe ise 1300 metrede bulunmaktadır. Osmaneli'de bulunan Avdan Dağı 926 metre, Pazaryeri ilçesinde bulunan Ahi Dağı 1100 metre, Söğüt ilçesinde Ballıkaya 1050 metre, İnhisar ilçesinde bulunan Akköy 950 metre, Gölpazarı'nda Göldağ'ın Kurşunlu Tepesi ise 1284 metre yüksekliği bulmaktadır.

Geological Structure

The most highest point of city center is Dokuz Öküz Hill with its 1150 m. height. Besides, Çaytepe, Kavşaktepe, Yediler Hill, Dedekaya Hill, Deresakarya Hills, Abbaslık Hills, Küplü, Gülümbe and Pelitözü crests constitutes the other elevations of the center. The highest mountain of the city 1906 m. Kala mountain which is located in Bozüyük county. The highest point of Yirce Mountain Ranges which is located in the same county again is Yircetepe at 1790 m. Metristepe reaches 1300 m. in case. Mount Avdan is located at Osmaneli. Its summit is 926 meters above sea level. Mount Ahi is located at Pazaryeri. Its summit is 1100 meters above sea level. Mount Ballıkaya is located at Söğüt. Its summit is 1050 meters above sea level. Mount Akkaya is located at İnhisar. Its summit is 950 meters above sea level. Mount Gölday is located at Gölpazarı. Its summit (Kurşunlu Tepesi) is 1284 meters above sea level.



Köroğlu Dağları

Köroğlu Dağları İç Anadolu Bölgesi'ni Karadeniz Bölgesi'ne bağlayan sıradağlardır. Doğuda Osmancık dolaylarında Kızılırmak dirseğinden, batıda Bilecik dolaylarında Sakarya Vadisi'ne kadar uzanmaktadır. Kuzeyindeki Bolu-Ilgaz Dağları'ndan Devrez ve Ulusu-Gerede Çayı yatakları ile ayrılmaktadır. Güney sınırını ise Sakarya Nehri, Kimir Çayı ve Kızılırmak tayin etmektedir. Dağların doğu batı istikametinde uzunluğu yaklaşık 400 km civarındadır. En yüksek noktası Bolu'nun Aladağ kütlesi üzerindeki 2499 metre yüksekliği ile Köroğlu Tepesi'dir. Köroğlu, sönmüş bir volkan dağıdır ve bunun izleri Yenipazar, Gölpazarı ve İnhisar'da net olarak görülebilmektedir.

Köroğlu Mountains

Köroğlu mountains are mountain ranges that bound central Anatolia Region to the Blacksea Region. It extends from the Kızılırmak elbow in the east of Osmancık to the Sakarya valley around Bilecik in the west. It is seperated from Doğü Ilgaz mountains that are its North with Devrez and Ulu-Gerede Teas. Sakarya River, Kimir Tea and Kızılırmak constitute the South bound in case. From east to the west mountains have a lenght almost 400 kilometres. Köroğlu Hill that is at 2499 metres altitude is the highest point on Bolu's Aladağ mass. Köroğlu is a land of extinct volcano and the clue of this situation can be seen clearly in Yenipazar, Gölpazar and İnhisar.



Topografya

Bilecik'in toprakları genel olarak tepelik alanlar, dik ve derin vadilerle yarılmış aşınım düzlükleri şeklindedir. Kuzey Anadolu kenar dağları yani Karadeniz dağlarının başlangıç merkezi, İç Anadolu platolarının başlangıç yeri, Marmara Bölgesi'nin ise kıyı ve akarsu çanak tabakalarının sona erdiği alanlarının tamamı ilin sınırları içerisinde. Kuzey Anadolu dağlarının denizden içeriye doğru ikinci serisi olan Köroğlu Dağları ilin topraklarında başladığından arazinin batıdan doğuya doğru birden yükselmesine neden olmaktadır. Dağ, Bozüyük Ovası ve Sakarya Nehri ile kuzey-güney yönünde ili iki bölüme ayırmaktadır. Dağlar bu ırmağın her iki yakasında devam etmektedir. Genellikle Sakarya Nehri boyunca uzanan çok geniş olmayan düzlükler şeklinde ovalar il topraklarının %7'lik bir bölümünü kaplamaktadır.

Topography

Generally, the ground of Bilecik is a shape of hill areas, wear flats step and deep valleys. North Anatolia side mountain, starting point of Blacksea mountain, starting point of central Anatolia Plateaus, all of the areas where the coastal plains ant the plateau all of the areas where the coastal plains of Marmara Region are within the borders of the province. Because Köroğlu mountain that second series of North Anatolia Mountain separate the province, it causes to raise the land suddenly from the west to east. Mountain separate the province two parts in the direction of North and South with Bozüyük Plain and Sakarya River. The Mountains continue on both sides of this river. Generally plains which are not very wide, lengthening along the Sakarya River, cover a 7 percent part of the provincial land.



Ovalar, Platolar ve Vadiler

İl topraklarının %7,5'lik bölümünü oluşturan ovalar genellikle Sakarya Nehri boyunca uzanan çok geniş olmayan düzlükler şeklindedir. İlin en büyük ovası; Bozüyük Ovası'dır. Bunların dışında Osmaneli, Pazaryeri ve Gölpaazarı ovaları da zengin ve verimli topraklardır. İlin yeryüzü şekilleri tepelik alanlar, dik ve derin vadiler, yarılmış ve aşınmış düzlüklerden oluşmaktadır. İlin %60'ını da yayla ve platolar oluşturmaktadır. İlin %46'sında ormanlar bulunmaktadır. Bin metreye kadar olan orman örtüsü meşelikler, otsu bitkiler ve makilerden oluşmaktadır. 1500 metre yükseltinin sınırına kadar da karaçam, kayın, kızılçam kestane türünde yüksek boylu ağaçlar, 1500 metre yükseklikten sonra ise köknar cinsinden ağaçlar bulunmaktadır.

Bilecik ili sınırları içerisinde yer alan yaylalar şunlardır:

Plains, Plateaus and Valleys

Plains that form 7,5 percent of the provincial territory are the shape of flats that are not very wide and lengthening along the Sakarya river in general. The largest plain in the province is Bozüyük Plain. Beside this, Osmaneli, Pazaryeri and Gölpaazarı Plains are fertile and productive soils. The landforms of the province form with hill areas, step and deep valleys, severed and worn plains. 60 percent of the province are plateaus and valleys. The forest are found in 46 percent of the province. The forest cover that is up to a thousand meters consists of oaks, herbaceous plants and maquis up to limit of 1500 meters, there are high tall trees such as black pine, beech, red chestnut types. After 1500 meters there are fir type of tree.

These are the plateaus located within the boundary of Bilecik province:



Bozüyük Çiçekliayla



Kömürsu Yaylası

Bozüyük İlçesi'ne 28 kilometre uzaklıkta bulunan yayla; köknar, karaçam, kayın, ardıç ve çeşitli çiçeklerle kaplıdır. 90 hektar alana sahip yaylada yükseklik 1.700 metredir.

Çiçekli Yayla

Bozüyük İlçesi'nin tertemiz havası, berrak suları, yemyeşil çimenleri, rengârenk çiçekleri, orman dokusu ve endemik bitkisi 'Çimtein'in kapladığı kekik kokulu yayla, Üçtepeler Mevkii'nde 1906 metre yüksekliğindedir.

Sofular Yaylası

Bozüyük ilçe merkezine 25 kilometre uzaklıktaki çam ve köknar ağaçları ile kaplı yaylanın yüksekliği ortalama 1600 metre civarındadır. 104 hektar açık alana sahiptir.

Uzunçam Yaylası

Kayın, çam ve diğer çeşitli ağaçların yer aldığı yayla, Pazaryeri ilçe merkezine 14 kilometre uzaklıktadır.

Kömürsu Plate

That is away from Bozüyük town 28 kilometers is covered with fir larch, beech, juniper and vanous flowers. The height in the plateau with on area at 90 hectares is 1700 m.

Çiçekli Platea

Bozüyük district's clear air, clear water, lush grass, colorful flowers, forest texture, and endemic plants, grass covered with thyme scented plateau, Üçtepeler locality and is 1906 m. high.

Sofular Plateau

The height of the plateau covered with pine and fir trees 25 km away from Bozüyük county town is around 1600 m. It has 10 hectares open area.

Uzunçam Plateau

The plateau with beech, pine and vanous other trees is away from 14 kilometers county town.



Jeomorfoloji

Bilecik çok çeşitli coğrafi özelliklere sahip olmanın dışında, yer kabuğu özellikleri ile de çeşitli maden ve taşlara da sahiptir. İl, inşaat sektöründe kullanılan bu yapı elemanları ile ülkemizin sanayileşmiş illerinden biridir. Taşı mermer, toprağı seramik, yaprağı ipek sözünü doğrular niteliktedir.

İl coğrafyasından çıkarılan endüstriyel hammaddeler şu şekildedir:

Doment: Bozüyük

Pegmatit: Söğüt Kayacık Köyü ile Küre Beldesi'nde bulunmaktadır.

Talk: Söğüt ve Bozüyük

Kalsit: Bozüyük Kocadüz mevki

Kil: Söğüt Çaltı, Yakacık, Hamitabat ve Yeniköy köyleri

Kaolen: Bayırköy, Aşağı ve Yeniköy

Asbest: Osmaneli

Geomorphology

In addition to having a wide range of geographic features, Bilecik has a variety of minerals and stones with its earth crust properties. The province is one of the industrialized provinces of our country with these building elements used in the construction sector. It verifies the saying that its stone is marble, earth is ceramic, leaf is silk.

Industrial raw materials extracted from the province geography are as follows.

Doment: Bozüyük

Pegmatit: It is found in Söğüt Kayacık Village and Küre Town.

Talk: Söğüt and Bozüyük

Kalsit: Bozüyük and Kocadüz Location

Kil: Söğüt Çaltı, Yakacık, Hamitabat and Yeniköy villages

Kaolen: Bakirkoy, Asagi and Yenikoy

Asbest: Osmaneli

İnhisar Mağarası / Inhisar Cave



İnhisar Mağarası

İnhisar ilçesine ismini veren mağara ilçe merkezinin güneyinde, İnkaya Tepesi'nin Sakarya Irmağı'na bakan kuzey yamacındadır. MTA (Maden Tetkik ve Arama Genel Müdürlüğü) tarafından araştırılarak 2002 yılında haritası çıkarılmıştır. Mağaranın yüksekliği 350 metre, uzunluğu 170 metre ve derinliği ise yüzeyden yükseklik olarak 40 metreye kadar gitmektedir.

Harmankaya Kanyonu

Macera sevenler için farklı deneyim imkânı sunan kanyonun girişi, Yenipazar ilçesine bağlı Karahasanlı Köyü tarafındadır. Giriş yüksekliği 538 metre olan kanyon, yaklaşık 3 kilometre sonra 385 metre yükseklikte, İnhisar ilçesi Harmanköy sınırlarında sona ermektedir. İçinde irili ufaklı şelaleler bulunan kanyonun geçmek için yüzme bilmek ve gerekli ekipmanlara sahip olmak gerekmektedir.

Inhisar Cave

The cave, which gives its name to Inhisar district, is located on the northern slope of the Incan Hill overlooking the Sakarya River to the south of the district center. It was explored and mapped by MTA (General Directorate of Mineral Exploration and Exploration) in 2002. The height of the cave is 350 meters, its length is 170 meters and its depth is 40 meters.

Harmankaya Canyon

The entrance of the canyon, which offers different experience for lovers of adventure, is located by Karahansarlar Village of Yenipazar. The canyon, which is 538 meters high, ends at a height of 385 meters after about 3 kilometers and ends at the borders of Harmanköy in the İnhisar district. To pass the canyon with large and small waterfalls, you need to know how to swim and have the necessary equipment.

Koyunlu Hamamı / Koyunlu Hammam





Harmankaya Kanyonu / Harmankaya Canyon

Jeotermal Alanlar

Bilecik'teki kaplıca ve içmeceler ise şunlardır:

Osmaneli Selçik İçmeleri

Osmaneli'ye 9 kilometre uzaklıkta, sodyum klorür, sodyum bikarbonat, sodyum sülfatça zengin olan suyunun sıcaklığı 15-20 derecedir. Mide, karaciğer safra kesesi, bağırsak ve idrar yolu hastalıklarına iyi gelip, böbrek ve mesane taşlarının düşürülmesinde etkilidir.

Sögüt Çaltı Kaplıcası

Sögüt ilçe merkezine 10 kilometre, Bilecik il merkezine 40 kilometre, Çaltı Köyü'ne 5 kilometre uzaklıkta, Sakarya Nehri kıyısında bulunan kaplıcadan banyo ve içme suyu olarak yararlanılmaktadır. Kaplıcanın suyu 30 kilometre uzaklıktaki bir kaynaktan gelmektedir. Kaplıca, çıban, kaşıntılı deri hastalıkları, mide rahatsızlıkları, romatizma hastalıkları, nefrit, polinetrit, safra kesesi ve kadın hastalıklarına iyi gelmektedir.

Geothermal Fields

Hot springs and drinks in Bilecik are:

Osmaneli Selcik Fountains

The water, which is rich in sodium chloride, sodium carbonate and sodium sulphate, is 9 km away from Osmaneli and its temperature is 15-20 degrees. Good for stomach, liver, gallbladder, bowel and urinary tract diseases. It is also effective in reducing kidney and bladder stones.

Sögüt Çaltı Spa

It is 10 km away from Sögüt town center and 5 km away from Çaltı Village and it is used as bath and drinking water from the concierge on the shore of Sakarya River. The water of the spa comes from a source 30 kilometers away. Thermal; helps the furuncle, the itchy skin diseases, the stomach diseases, the rheumatic diseases, the nephritis, the polinetrit, the gall bladder and the women's diseases.



İklim

Ülkemizdeki iklimleri sınıflandırılırken kesin sınırlar çizmek mümkün değildir. Karadeniz, Akdeniz ile birlikte karasal iklim tipi, ülkemizde etkili olan üç büyük iklim tipidir. Bu üç iklim tipleri arasında geçişler dereceli gerçekleşmektedir. Ülkemizin üç tarafının denizlerle çevrili olmasının yanında dağlar, derin vadiler, ovalar ve platolar Türkiye'nin coğrafyasını karakterize etmektedir. Bilecik, Anadolu coğrafyasının coğrafi bölümlerinin kesişim noktasında bulunmasından kaynaklı geçiş iklimini yaşamaktadır. Yani Anadolu'daki hâkim iklim tiplerinin hepsini bir şekilde yaşamaktadır. Bu açıdan Bilecik için net iklim tanımı yapmak zordur. İlin çok farklı coğrafi yapısı ve il topraklarının yayılımı, bu geçiş ikliminin yaşanmasında etkili olmaktadır. Sakarya Nehri'nin de varlığı ile birlikte, çok farklı topografyasına paralel olarak da iklimler yaşamaktadır. Ama ilin genelinde tüm iklimlerin aynı anda yaşandığı bölgeler ve bitki varlıkları da görülmektedir. Bölgenin su kaynakları ve farklılık gösteren topografyasına paralel olarak 3 farklı iklim tipi görülmektedir.

Climate

It is not possible to form certain borders while classifying the climates in our country. The Black Sea, the continental climate type together with the Mediterranean, are the three major climate types that are effective in our country. Transitions between these three climate types are gradual. The mountains, deep valleys, plains and plateaus characterize Turkey's geography as well as being surrounded by the sea on all three sides of our country. Bilecik, the presence of Anatolia at the intersection of geographical segment is experiencing the climate-induced migration. In other words, all of the climate types in Anatolia are living in a way. In this respect, it is difficult to define a clear climate for Bilecik. The very different geographical structure of the province and the spread of the provincial lands are effective in this transition climate. Along with the existence of the Sakarya River, there are also climates in parallel to its very different topography. But in the province, there are also regions and plant assets where all climates occur simultaneously. Parallel to the water resources of the region and the differentiated topogens, 3 different climate types are observed.



Mikroklimal iklimler

Sakarya Nehri Havzası'nda, özellikle nehrin aktığı araziler boyunca mikroklimal bir iklim yaşanmaktadır. Sakarya Nehri il sınırlarına İnhisar ilçesinden giriş yapıp, Osmaneli ilçesinden Sakarya iline doğru akıp gitmektedir. Bu bölümler tarımsal anlamda çok verimli alanlardır. İlin, iklimsel olarak en karışık ilçesi Pazaryeri'dir. Pazaryeri'nde üç iklim tipi net olarak yaşanmaktadır.

Microclimal Climates

In the Sakarya River Basin there is a microclimate climate especially along the terrain where the river flows. The Sakarya River enters into the provincial borders of İnhisar and flows through the Osmaneli district to the province of Sakarya. These sections are very fertile areas in terms of agriculture. The most climaticly mixed district of the province is Pazaryeri. There are three types of climate in Pazaryeri.



Osmaneli



Harmankaya Kanyonu / Harmankaya Canyon



İklimsel veriler

Bilecik'te, yılların birikimine dayanan, takip ve kayıt edilmiş yıllık sıcaklık ortalaması; 12,3 °C'dir. Karlı gün sayısı ise 25 gündür. İlde en soğuk ay ortalaması; 2,5 °C ile Ocak ayıdır. İlde 55 günlük bir dönem içerisinde don olayları yaşanmaktadır. Temmuz ayı 21,7 °C ile ortalama en çok sıcaklığın yaşandığı aydır. Yıllık ortalama nispi nem %66 kırılgı gün sayısı 25, sisli gün sayısı ise 14 gündür. Yine takip ve kayıt edilen veriler ışığında ilde yaşanmış en yüksek sıcaklık 1945 Ağustos ayında 40,6 °C olmuş, en düşük sıcaklık ise 1950 Ocak ayında -16 °C olarak ölçülmüştür. İlginç iklimsel verilerden biri de ilde batı ve kuzeybatı rüzgârlarının etkin oluşudur. Yıllık ortalama rüzgâr hızı 3,4 m/sn'dir. Yıl içinde rüzgârlar 135 gün kuvvetli rüzgâr ve 17 gün de fırtına şeklinde esmektedir.

Climatic Data

The average annual temperature which is based on the accumulation of years in Bilecik, followed and recorded is 12.3 centigrade degree. The number of snowy days is 25 days. It is January with a temperature of 2.5 degrees. In the period of 55 days, the frost events are experienced. July is the month which is the maximum temperature with 21.7 centigrade degree. The average annual relative humidity is %66, the number of rime days is 25 days, the number of the foggy days is 14 days. According to the datas which is followed and recorded, the maximum temperature is 40.6 centigrade degree in August 1945 and the minimum temperature is 16 centigrade degree in January 1950. One of the interesting climatic data is the effect of west and northwest winds in the province. The average annual wind speed is 3,4 m/sec. The winds in the year blow 135 days hard and blow 17 days like storm.



Su Kaynakları

İlin kolları ile birlikte en büyük su kaynağı Sakarya Nehri'dir. Sakarya Nehri'nin ilin coğrafyası üzerinde etkili olduğu açıkça görülmektedir. Sakarya, ülkemizin en hızlı akan su kaynakları arasında olup, Çoruh Nehri'nden sonra da debisi en yüksek akarsudur.

Sakarya Nehri

Sakarya Nehri 824 km uzunluğu ile Kızılırmak ve Fırat Nehri'nden sonra Anadolu'nun üçüncü en uzun su kaynağıdır. Eskişehir'in Çifteler ilçesi yakınlarındaki Sakaryabaşı adı verilen kaynaktan doğup Sakarya ilinin Karasu ilçesinin batısından Karadeniz'e dökülmektedir. Sakarya Nehri aktığı çığır boyunca irili ufaklı birçok kolla beslenmektedir. Bunların başlıcaları Porsuk, Kirmir Suyu, Ankara Çayı, İnegöl, Gökso, Göynük, Karasu ve Mudurnu Çayı'dır. Yağmur ve kar suları ile beslenen Sakarya Nehri, düzensiz bir rejime sahiptir. Bu düzensiz rejimden ötürü aşağı havzasında zaman zaman taşkınlarla neden olmaktadır. Nehrin en yüksek su akımı Nisan, en düşük su akımı ise Ekim ayındadır.

Water Resources

Along with the branches of the province, the largest water resource is the Sakarya River. It is clear that Sakarya River is effective in the geography of the province. Sakarya is among the water resource which flow the fastest in our country and it has the highest flow rate after Çoruh Stream.

Sakarya River

Sakarya River is 824 km long and is the third longest water source in Anatolia after the Fırat River. It originates from the source called Sakaryabaşı near Çifteler district of Eskişehir and it is poured from the west of the Karasu district of the Sakarya province to the Black Sea. The Sakarya River is fed by a large number of branches along the epoch. The main ones are Kirmir Water, Ankara Stream, İnegöl, Gokso, Goynuk, Karasu and Mudurnu Stream. The Sakarya River, which is fed by rain and snow waters, has an irregular regime. Due to this irregular regime, it causes floods in its lower basin. The highest water flow of the river is April and the lowest water flow is in October.

Sakarya Nehri / Sakarya River



Sakarya Nehri, İnhisar ilçesi yakınlarında Bilecik topraklarına girip; kuzey-güney yönünde akarak ili doğu ve batı olmak üzere iki parçaya bölmektedir. Vezirhan'ın kuzeyinde Karasu Deresi, Osmaneli ilçesi yakınlarında da Göksu Çayı'nı alarak kuzeye yönelir. Yaklaşık onda birlik kısmı (80 km) Bilecik sınırları içinde akmaktadır. Ortalama debisi 100 m³/sn, ortalama derinliği 1,5 metre, en fazla derinliği ise 5 metre kadardır.

Sakarya River, near the town of İnhisar into the territory of Bilecik; It flows north-south direction and divides the province into two parts as east and west. In the North of Vezirhan Karasu stream, nearby Osmaneli Göksu river join to Sakarya river and it flows northward. Approximately one-tenth of the river (80 km) flows through borders of Bilecik province. Avarage flow is 100 m³/sec, avarage depth is 1,5 metres, the deepest depth is almost 5 metres.

Pazaryeri Esere Göleti / Esere Pond



Harmandere



Pazaryeri Küçükemal Göleti / Küçükemal Pond



Karasu

Karasu, Bozüyük'ten doğmaktadır. Bilecik merkez ilçe sınırları içine Karasu Boğazı'ndan girmektedir. Bu noktadan 500 metre sonra Vezirhan'da Sakarya Nehri'ne kavuşur. Debisi düzensiz olan bu su kaynağı, 65 km uzunluğunda olup tamamı Bilecik ili içerisinde yer almaktadır.

Sakarya Nehri ve Karasu dışında il toprakları içerisinde Söğüt Deresi (25 km), Sorgun Deresi (20 km), Karapınar Deresi (13 km), Değirmen Deresi (6 km), Kızılbağı Deresi (16 km) ve Akçay Deresi (13 km) akmaktadır. 60 km uzunluğunda bulunan Göksu Çayı'nın da 25 km'si il sınırları içerisinde geçmektedir.

Şelaleler

İl sınırları içerisinde ilin 2 ayrı noktasında toplam 3 tane şelale bulunmaktadır:

Kınık Şelalesi

Merkez Kınık Köyü, Alamandere Mevkii yakınındaki kayalıktan çıkan su ilginç bir görüntü vermektedir. İl merkezine uzaklığı yaklaşık 25 kilometredir.

Karasu

Karasu arises from Bozüyük. It enters borders of Bilecik province from Karasu pass. From that point 500 metres forward Karasu river meets Sakarya river in Vezirhan. It has irregular flow, its total length is 65 kilometres and all of the river flows through Bilecik province.

In addition to Sakarya and Karasu river, Söğüt stream(25 km), Sorgun stream (20 km), Karapınar stream (13 km), Değirmen stream (6 km), Kızılbağı stream (16 km) and Akçay stream flow through the province. Göksu river has 60 kilometres length and 25 kilometres of it flows through borders of the province.

Waterfalls

Within the borders of province there are totally three waterfalls in two different side of the city.

Kınık Waterfall

The water coming from cliff close to Alamandere and central Kınık village has an interesting landscape. Distance to province is approximately 25 kilometres.



Bilecik Merkez Kınık Şelalesi / Kınık Waterfall

Suuçtu (Nardin) Şelalesi

Yenipazar ilçesinin nadide güzelliklerinden bir tanesidir. Yukarıçaylı Köyü yakınında bulunmaktadır. İlçeye uzaklığı 10 kilometredir. Yaklaşık 30 metre yükseklikten düşen su, muhteşem bir manzara ortaya çıkarmaktadır.

İnhisar (Çalkara) Şelalesi

Doğal yapısı tamamen korunan şelale, Çalkara Köyü yakınlarındadır ve ilçeye uzaklığı 9 kilometredir.

Göller ve göletler

İl sınırları içerisinde doğal göl bulunmamaktadır. Merkez ilçede Pelitözü, Çavuşköy, Kızıldamlar ve Kurtköy baraj gölleri, Bozüyük'te Dodurga, Pazaryeri'nde Büyükemal, Küçükemal, Günyurdu, Sarnıç, Bozcaarmut, Esere, Yenipazar'da Süzmen, Gölpazarı'nda Akçay ve Osmaneli'nde de Çerkeşli göletleri bulunmaktadır.

Suuçtu (Nardin) Waterfall

One of the precious beauties of Yenipazar is Suuçtu waterfall. It is close to Yukarıçay village. Distance to the district is 10 kilometres. The water is fallen from about 30 meters that makes awesome view.

İnhisar (Çalkara) Waterfall

The natural structure of waterfall is under protection and it is close to Çalkara village. The distance to the district is 9 kilometres.

Lakes and Ponds

There is no natural lake within the borders of the province. There are dam lakes such as Pelitözü, Çavuşköy, Kızıldamlar and Kurtköy in the central district; and also some ponds such as Dodurga in Bozüyük, Büyükemal, Küçükemal, Günyurdu, Sarnıç, Bozcaarmut, Esere in Pazaryeri, Süzmen in Yenipazar, Akçay in Gölpazarı and Çerkeşli in Osmaneli.

Şakayık / Peony
Bilecik Merkez





Biyolojik Çeşitlilik

Türkiye, Avrupa-Sibirya, Akdeniz ve İran-Turan olmak üzere üç farklı bitki coğrafyası bölgesinin kesişme noktasında bulunmaktadır. İlginç olan Bilecik'te bu üç bitki coğrafyasının özellikleri görülmektedir. Türkiye, dünyanın 8 gen merkezinden ikisinin (Akdeniz ve Yakın Doğu) kesiştiği noktada yer almaktadır. Bu iki bölge tahılların ve bahçe bitkilerinin ortaya çıkışında çok önemli bir role sahiptir.

Dünya yüzeyinde tüm ekosistemlerin temelini oluşturan bitkilere, Bu doğrultuda Bilecik'in Anadolu gibi çok şanslı bir coğrafya olduğunu görülebilmektedir. Bilecik'in yarısı ormanlarla kaplıdır. Orman alanlarının varlığının dışında 200 metre ile 1800 metre arasında değişen yükselti farklılıkları çok çeşitli ekosistemlerin yaşanmasına olanak tanımaktadır. Bu yüzden Bilecik'in bitki ve yaban yaşamı zenginlikler ve çeşitlilikler içermektedir. İl genelinde 1500'e yakın bitki türlerinin varlığı tespit edilmiş durumda ve bu türlerin en az bin tanesi stepelerde yaşamaktadır.

Biological Diversity

Turkey is situated at the junction of three of the world's phytogeographical regions: Euro-Siberian, Mediterranean and Irano-Turanian. It is interesting that characteristics of these three different phytogeographical regions can be seen in Bilecik. Turkey is situated at the junction of two of eight world's gene centres (Mediterranean and Near East). These two regions are major gene centres and have contributed much to the origin of many cultivated plant species.

Every ecosystems on the world's surface are coming from these plants. At that point, it can be seen that Bilecik is so lucky geography like Anatolia. Half of the Bilecik is covered by forest lands. By means of different altitudes which can be between 200 metres ot 1800 metres except forest lands, a wide variety of ecosystems can be seen. For this reason, flora and wildlife of Bilecik consist of varieties and richness. All around the province, almost 1500 different plant species are found out and at least 1000 of these species live in steppe.



Çimtien

Kökleri tıbbi alanda ve gıda sektöründe kullanılan *Gentiana lutea* L., halk dilinde en çok sarı centiyan, sarı censiyan, çintiyen, cintiyane, çityane, cimtiyen, enzian, Arap ded, büyük kantaron, sarı kantaron otu, jensiyan, afat, güşad otu, pancar otu, eşek turbu, acı kök, acı ot, sivri kökü, yılanotu, defneyezit kökü olarak bilinmektedir. Yüksek rakımlarda doğal bir şekilde yayılış gösteren bu bitki, resmi kayıtlara göre ülkemizde sadece Bursa, Bilecik, Kütahya, İzmir ve Sinop illerinde yayılış göstermektedir.

Ters Lale

Doğal Hayatı Koruma Vakfı'nın belirlediği 101 odak türünden biri olarak kabul edilen bu çiçek, pek az yerde yetişmekte olup Bilecik ili bu konuda talihli bölgelerdendir. Her yıl mayıs ayında kendini gösteren bu boynu bükük güzel, Çiçekli Yayla'nın önemini artırmaktadır.

Gentian

Gentian roots are used in medicine and food sector. It is mostly known as gentian, yellow gencian, gentian, gentiane, çityane, cimtiyen, enziane, Arap dede, great yellow gentian, yellow gentian, jensiyan, afat veed, güşad veed, beetroot, donkey radis, bitter herb, bitter root, spike, actaea racemosa, radix gentianae in public language. This herb spreads out at high altitude. However according to official records it spreads out only Bursa, Bilecik, Kütahya, İzmir and Sinop province in our country.

Inverted Tulip

This flower is choosen as one of the 101 focused species by World Wide Fund For Nature organization, has grown in a narrow area but Bilecik province is endemic area. This beautiful crown imperial is seen on every May and it can increase the importance of Çiçekli Plateau.

Orkide / Orchid
İnhisar



Kızılçamlarla sarıçamlarının kardeşliği

Akdeniz ikliminde yetişen kızılçamlarla, Karadeniz ikliminde yetişen sarıçamlar ve fındık ağaçları Bilecik coğrafyasında bir arada görülebilmektedir. Bunun yanında çok sayıda çiçek türünün varlığı gözlemlenmiş ve belgelenmiş bulunmaktadır.

Brotherhood of Turkish Pine and Scotch Pine

Turkish pine growing in Mediterranean climate and scotch pine growing in Black Sea climate and hazel trees can be seen all together in Bilecik geography. In addition to this, great number of flower species are observed and certificated.

Kaktüs / Cactus
İnhisar



Yirce Dağları / Yirce Mountain

Ardıç Kuşu / Nardin Platosu
Thrush Bird / Nardin Plateau





Geyik / Yenipazar
Deer / Yenipazar

Yaban Yaşamı

Bilecik'te yapılan arazi çalışmaları sonucunda ayı, kurt, tilki, çakal, domuz, sansar, tavşan, yaban kedisi ve geyik gibi memelilerin yanı sıra karatavuk, ispinoz, serçe, baştankara, kırlangıç ve diğer alıcı kuşların da bölgede yaşadığı belirlenmiştir.

Bilecik Biyolojik Çeşitlilik İzleme İş Projesi'ne göre; Bilecik ilinde gerçekleştirilen arazi çalışmaları sonucunda 86 familyanın 745, literatüre ait ise 42 familyadan 295 tür ve tür altı takson belirlenmiştir. Toplam 1040 takson saptanmıştır. Bu taksonlardan 73'ü endemiktir. Endemizm oranı ise yaklaşık %7'dir. Bilecik coğrafyasında doğada karşımıza renk renk kelebekler de çıkmaktadır.

Wild Life

As a result of the field studies in Bilecik as well as mammals such as; bear, wolf, fox, jackal, pig, marten, rabbit, wild cat and deer, it's spotted that blackbird, snowbird, sparrow, titmouse, swallow and other fowlers inhabit in the region.

According to the Biological Diversity Monitoring Project; as a result of field studies carried out in Bilecik province, 745 of 86 families and 295 species of sub-species and sub-species taxa were identified from 42 families belonging to the literature. Total 1040 taxa were determined. 73 of these taxa are endemic. The rate of endemism is about 7%. Bilecik in the nature of the color butterflies appear in nature.



Korunan Alanlar

Küçükemalı Tabiat Parkı

Bilecik'in Pazaryeri ilçesi sınırlarında bulunan Küçükemalı Tabiat Parkı; coğrafi konumu, topoğrafik yapısı, orman dokusu, içinde bulunan Küçükemalı Göleti ve temiz havası ile gününbirlik ziyaretçilerin yoğun ilgisini çekmektedir. Alan karaçam, kayın, meşe vb. diğer yapraklı orman ağaçlarından oluşan doğal orman dokusuna sahiptir. Göletin varlığı ile bazı sulak alan bitkileri de alanda gözükmeye başlamıştır. Alanda domuz ve ayı yoğun olarak bulunmaktadır. Bunların yanında tavşan, sansar, tilki gibi memeli türlerin yanında değişik kuş türleri de görülmektedir.

Saving Areas

Küçükemalı Natural Park

Küçükemalı Nature Park, located in the borders of Pazaryeri district of Bilecik, attracts visitors with its geographical location, topographical structure, forest texture, Küçükemalı pond and its fresh air. This area has a natural forest texture which consists of the larch, the beech, the oak and the other leaved forest trees. With the presence of the pond, some wetland plants have begun to appear in the area. There are a lot of pigs and bears in this area. Besides, different species of birds are seen in addition to species of mammals such as rabbits, martens and foxes.



Harmankaya Kanyonu / Harmankaya Canyon

Harmankaya Kanyonu Tabiat Parkı

Harmankaya Kanyonu Tabiat Parkı, İnhisar ve Yenipazar ilçeleri arasında bulunmaktadır. Park, kanyon yapısı ve manzara bütünlüğü içinde vahşi bir doğal yapıyı barındırmaktadır. Harmankaya Tabiat Parkı içerisinde karaçam (Pinus nigra), ardıç (Juniperus) ve meşe (Qercus) münferit olarak bulunmaktadır. Park; yaban domuzu, kurt, tilki, çakal, tavşan ve bazı küçük memelilerin de yaşam alanıdır. Ayrıca yırtıcı ve ötücü kuşlar ile akarsu balık türleri görülmektedir.

Canyon of Harmankaya Natural Park

Canyon of Harmankaya Natural Park is between Yenipazar and İnhisar town. The Park has wild natural mold with its canyon and view integrity. Ther is larch, juniper and oak as individual in the Harmankaya Naturel Park. Park is habitat for wild pig, wolf, fox, jackal, rabbit and some small mammals, too. Also, there are fresh-water fish in addition to the predatory and singing birds.



PROFLAR



Routes





Bilecik'in Doğal ve Kültürel Rotaları

Bilecik'in rotaları üç başlık altında toplanmıştır. Bu kitapta yer alan rotalar; doğal ve kültürel temelli yürüyüş parkurlarından oluşmaktadır. Doğal ve kültürel yürüyüş parkurları; Tematik parkurlar (Trekking), Günübirlik Yürüyüş Parkurları (Hiking) ve Kanyon Geçişleri (Kanyoning) şeklinde kategorize edilmiştir. Tematik olarak isimlendirilen rotalar, trekking parkurlarından oluşmaktadır. Trekking, doğada bir günden daha fazla yapılan, yani içerisinde en az bir gece konaklama olan ve birbirini takip eden yürüyüş disiplindir. Doğada bir günden daha fazla kalınarak yapılan en güzel aktivite için Bilecik coğrafyasında uygun alanlar bulunmaktadır. Oluşturulan trekking rotalarının çok büyük bir bölümü patikalardan oluşmaktadır. Oluşan diğer disiplin; günübirlik yürüyüş parkurlarıdır. Günübirlik yürüyüş ya da hiking; doğada günübirlik yapılan yürüyüşün genel ismidir. Günübirlik rotaların çok büyük bir bölümü de patikalardan oluşuyor. Bu kitap içerisinde oluşan doğa sporları disiplinlerinden biri de; kanyoning olarak adlandırılan parkurlardır. Bilecik coğrafyasında yer alan Harmankaya Kanyonu sadece profesyonel sporcuların geçebileceği nitelikte bir yapıya sahiptir. Kanyon geçişleri teknik malzeme ve tecrübe gerektirmektedir.

Yolların Kavşak Noktası; Anadolu

Anadolu, tüm insanlık tarihi boyunca Asya ile Avrupa arasında doğal bir köprü durumunda olmuştur. Jeopolitik konumu nedeniyle Anadolu, hem önemli yolların geçtiği bir coğrafya, hem de bir merkez olmuştur. Hitit ve Asur gibi önemli ticaret yolları dışında Pers Kral Yolu ve Roma Yolu'nun önemli geçiş noktası yine Anadolu coğrafyası olmuştur. Bizans yol ağı olarak da bilinen askeri ve ticaret yolları daha sonra İpek Yolu'nun önemli geçiş noktasını oluşturmuştur.

Cultural and Natural Routes in Bilecik

Bilecik's routes are grouped under three headings. The routes that are found in this book consist of natural and cultural based hiking tracks. Natural and cultural tracks are categorised as thematic tracks (trekking), day-long walking tracks (hiking) and canyon passings (canyoning). Routes, which are named as thematic, consist of tekking parkours. Trekking is a walking discipline that is performed in nature more than a day, that is, at least one-night's stay and that follows each other. There are suitable areas in Bilecik geography for the best activity in nature, which has done by staying for more than a day. A large part of the daily routes also consists of paths. Other discipline; day hiking trails. Day walking or hiking; it is the general name of the day walk in nature. A large part of the daily routes also consist of paths. One of the disciplines of nature sports that is formed in this book; canyoning. Harmankaya Canyon, which is in the geography of Bilecik, has a structure that only professional athletes can pass. The canyon passings require technical materials and experience.

Crossroads of Roads; Anatolia

Anatolia has been a natural bridge between Asia and Europe throughout the history of humanity. Because of its geopolitical location, Anatolia has become a center and a center where important roads pass. Apart from the important trade routes such as the Hittite and Assyrian, the important route of the Persian King Road and the Roman Road again the Anatolian geography. The military and trade routes known as the Byzantine road network later formed an important crossing point of the Silk Road.





Eski Hac Yolu

Osmanlı Devleti'nin Mısır'a hâkim olmasıyla beraber (1516) her sene belirli tarihlerde Üsküdar'dan çıkan hacılar Anadolu'nun eski yollarını takip ederek Şam'a ulaşmıştır. Her yıl Recep ayının yirmi beşinde Üsküdar'dan hareket eden hacılar tekrar Üsküdar'a dönmüşlerdir. Üsküdar'la Şam arasında 37 menzil, Şam ve Mekke arasında 39 menzil mevcuttur.

Üsküdar'dan hareket eden hacılar ilk olarak; Kadıköy, Bostancı, Pendik, Tuzla, Gebze, Yarımca ve İzmit'ten geçmişlerdir. Dileyenler, Diliskelesi Mevkii'nden tekneyle Hersek Burnu'na geçip buradan İznik'e ulaşmışlardır. İzmit üzerinden yola devam edenler ise; Geyve Ali Fuat Paşa Köprüsü'nden geçerek Gölpaazarı ve İnhisar üzerinden Eskişehir'e geçip yollarına devam etmişlerdir.

Old Pilgrimage Path

When Egypt was dominated by Ottoman Empire (1516), pilgrims who departed from Üsküdar every year on a specific date, followed the old ways of Anatolia and reached Damascus. The pilgrims who moved from Üsküdar to the fifth of the month of Recep each year returned to Üsküdar. There are 37 ranges between Üsküdar and Damascus and 39 between Damascus and Mecca.

Pilgrims moving from Üsküdar first; They went through Kadikoy, Bostanci, Pendik, Tuzla, Yarımca and İzmit. Those who wished to go to the Cape of Hersek at the location of Diliskelesi by boat and reached İznik from here. Those who continued on the road through İzmit; passing through Geyve Ali Fuat Pasha Bridge and entered to Eskişehir via Gölpaazarı and İnhisar and continued their direction.



İpek Yolu'nun Bilecik Bölümü

"Kâinatta iki büyük yol vardır: Gökyüzünde Samanyolu, Yeryüzünde İpek Yolu."

Özbek atasözü

Anadolu, coğrafi konumu nedeniyle İpek Yolu'nun en önemli varış ve kavşak noktası olmuştur. İpek Yolları, Çin'den başlayıp Orta Asya'da birden fazla güzergâhı izleyerek ve Anadolu'yu geçerek Trakya üzerinden Avrupa'ya uzanmıştır.

Ayrıca, Ege kıyılarında Efes ve Milet, Karadeniz'de Trabzon ve Sinop, Akdeniz'de Alanya ve Antalya gibi önemli limanları kullanarak deniz yolu ile de Avrupa'ya ulaşmıştır.

Anadolu'dan kuzey yolu olarak bilinen koldan Bilecik il sınırlarından geçen İpek Yolu; Yenipazar Katırhan, Gölpazarı Taşhan ve Merkez'e bağlı Vezirhan güzergâhını izlemiştir. İpek Yolu'nun yaklaşık 70 kilometresi Bilecik sınırları içerisinde yer almaktadır.

Anadolu'da İpek Yolu

Kuzeyde: Trabzon, Gümüşhane, Erzurum, Sivas, Tokat, Amasya, Kastamonu,

Adapazarı, İzmit, İstanbul, Edirne,

Güneyde: Mardin, Diyarbakır, Adıyaman, Malatya, Kahramanmaraş, Kayseri,

Nevşehir, Aksaray, Konya, Isparta, Denizli, Antalya merkezlerini izlemektedir.

Ayrıca, Erzurum, Malatya, Kayseri, Ankara, Bilecik, Bursa, İzmit, İzmit, İstanbul güzergâhının da kullanıldığı bilinmektedir.

Selçuklular, Anadolu'daki ticari faaliyetleri canlı tutmak, güvenliği sağlamak amacıyla önlemler almışlar ve bu yollar üzerinde hanlar (kervansaraylar) inşa etmişlerdir.



Bilecik Section of the Silk Road

"There are two major ways in the universe: The Milky Way in the Sky, The Silk Road on Earth."

Uzbek proverb

Due to its geographical location, Anatolia has become the most important destination and junction point of the Silk Road. Silk Roads, starting from China and Central Asia, followed by more than one route and Anatolia through Thrace extended to Europe.

Furthermore, on the Aegean coast the ports of Ephesus and Miletus, in the Black Sea Region the ports of Trabzon and Sinop, in the Mediterranean the ports of Alanya and Antalya were used in order to reach Europe from sea.

The Silk Road crossing the border of Bilecik and known as the northern road in Anatolia; Follows Yenipazar Katırhan, Gölpazarı Taşhan, and Vezirhan route that is connected to the center. Approximately 70 kilometers of Silk Road is within the borders of Bilecik.

The Silk Road in Anatolia

In the North: Trabzon, Gümüşhane, Erzurum, Sivas, Tokat, Amasya, Kastamonu, Adapazarı, İzmit, İstanbul and Edirne,

In the South: Mardin, Diyarbakır, Adıyaman, Malatya, Kahramanmaraş, Kayseri, Nevşehir, Aksaray, Konya, Isparta, Denizli, Antalya are the centers passed by.

Meanwhile, Erzurum, Malatya, Kayseri, Ankara, Bilecik, Bursa, İzmit, İzmit, İstanbul route is also known to be used.

In order to keep the commercial activities in Anatolia alive, Seljuks have taken measures to provide security by building caravanserais on these roads.



TEMATİK PARKURLAR



Trekking







Tematik Parkurlar

Trekking, İngilizcede 'doğal engellerle dolu bir arazi parçasını herhangi bir ulaşım aracı kullanmaksızın yürüyerek aşmak' anlamına gelmektedir. Güney Afrika'daki anlamı ise; 'kağrı ya da yaya olarak göç'tür. Günümüzde 'trekking'in anlamı tam olarak; yük hayvanları ile yapılan iz sürme, patika takibi, dağ ve doğa geçişlerinde konaklamalı yürüyüşlerdir. Tüm kamp malzemesinin, çadırın, uyku tulumunun, gıda ve ilkyardım malzemesinin konacağı çanta; gün sayısına ve ihtiyaca göre en az 70 ya da 80 litrelik sırt çantası gerektirmektedir. Trekking etkinliklerinde kullanılacak önemli teknik malzemelerden biri de batonlardır. Batonların varlığı, sırt çantamızdaki yükün %40 oranında kollara aktarılmasını sağlamaktadır. Pek tabii ki iklimle göre üst kullanım malzemesi, iç kullanım malzemesi, tozluk, çakı ve matara gibi malzemeler de gerekli olabilmektedir. Trekkingin mevsimi yoktur, trekking yapmanın mevsimine ve coğrafyaya göre malzeme kullanımı vardır.

Thematic Parkours

In English, trekking means that walking through route full of naturel obstacles without using any transportation vehicles. In South Africa, it means ox-driven cart or migration on foot. In today's World, trekking means exactly hounding by draught animals, following pathway, walking and camping in the nature and mountain's pass. Backpack in which all camping equipments, tent, slumberjack, food, first aid materials will be put, requires a rucksack sized 70 or 80 litres according to need and number of days. One of the important technical equipments is baton that is used in trekking(doğa yürüyüşü) activities. The presence of batons allows the load in our backpack to be transferred to the arms by 40%. No wonder upper garment, underwear, legging, pocketknife, water bottle can be needed according to climate. There is not only one season for trekking there are useages of equipments according to the season and geography.



Bozüyük-Domaniç Yırca Dağları Geçişi: 36 km

Bozüyük-İnegöl Karayolu'nun Muratdere Köyü sapağında 927 metre yükseklikte başlayan rota, Domaniç Kocayayla'da 1404 metrede sona ermektedir. Rota üzerinde pek çok yerde içilebilir su kaynağı bulunmaktadır. Rotanın bir bölümü toprak araç yolundan oluşmaktadır. Sağlıklı her insanın rahatlıkla yürüyebileceği bir yapıya sahip 36 km'lik bir mesafe normal şartlarda en az bir gece kamp gerektiren bir mesafedir. Rotanın en büyük özelliği bol oksijenli oluşudur. Kış mevsiminde bölgeye çok kar yağmaktadır. Bahar aylarında rotanın geçtiği tüm alanlar çiçek bahçesine dönmektedir. Yaz mevsiminde yaylacılarla, yeşillikler içerisinde yürümek mümkündür. Güz mevsiminde ise rota sarı ve kırmızının her tonu ile süslenmektedir. Bu rota kış haricindeki mevsimlerde yürüyüşe uygun orta seviyede bir yapıdadır.

- 9. km Atatürk Köşkü (1307 m),
- 12. km Sofular Yaylası (1427 m),
- 16. km Kömürsü Geçidi (1682 m),
- 17. km Kömürsü Yaylası (1641 m),
- 20. km Çilekli Yaylası Acısı sapağı (1732 m),
- 22. km Çilekli Yaylası (1685 m),
- 23. km Üçtepeler Beli (1763 m),
- 23,5. km Üçtepeler Yangın Kulesi (1783 m),
- 26. km Kocayayla sapağı (1674 m),
- 35. km Sancılı Virajı (1418 m),
- 36. km Kocayayla (1404 m).

Bozüyük-Domaniç Yırca Mountains's Pass: 36 km

The route starts in the highway of Bozüyük-İnegöl at Muratdere village's turnout at an altitude of 927 metres and it ends up in Domaniç Kocayayla at an altitude of 1404 metres. On the route, there are so many places having drinkable water supply. One part of the route consists of the earth vehicle road. The 36 kilometres distance that can easily be walked by every healthy person, is a distance that should be passed by camping at least one night under normal circumstances. The most important characteristic of the route is to have so much fresh air. It is so snowy in winter time. In the spring time, all the places passed the route become like a flower garden. Walking with transhumants in the greeneries is highly possible in summer time. The route is ornamented with every tones of yellow and red color in the autumn time. This route is suitable for trekking in every seasons except winter and it is at a middle altitude.

- 9. km Atatürk's Pavilion (1307 m),
- 12. km Sofular Plateau (1427 m),
- 16. km Kömürsü Pass (1682 m),
- 17. km Kömürsü Plateau (1641 m)
- 20. km Çilekli Plateau, Acısı turnout (1732 m),
- 22. km Çilekli Plateau (1685 m),
- 23. km Üçtepeler mountain pass (1763 m)
- 23,5. km Üçtepeler Fire Tower (1783 m)
- 26. km Kocayayla turnout (1674 m)
- 35. km Sancılı bend (1418 m)
- 36. km Kocayayla (1404 m)



Bozüyük-Domaniç Yirce Dağları Geçişi: 36 km

Bozüyük-Domaniç Yirce Mountains's Pass: 36 km

Mezit

Kocayayla Geçidi

Safa

Başlangıç / Start: N 39° 53' 35" E 29° 52' 36"

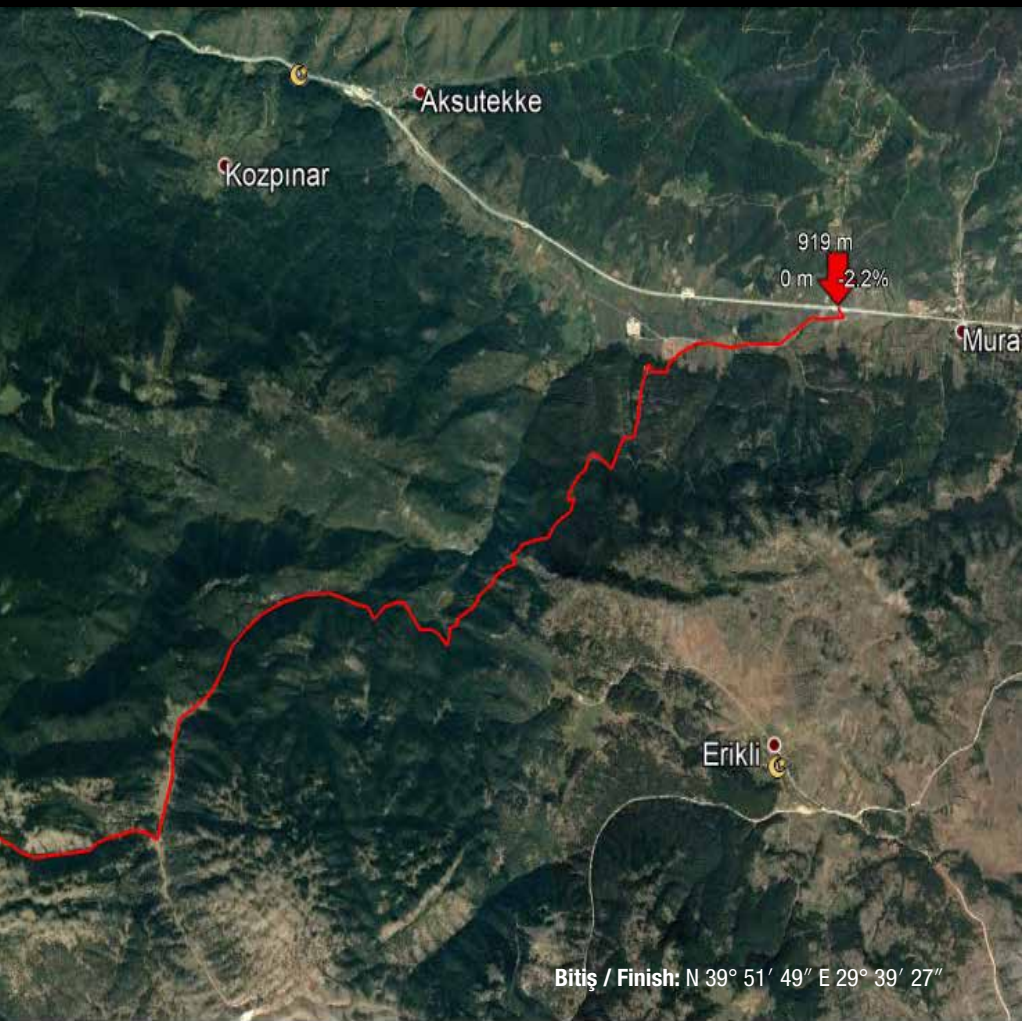
Grafik: Min., Ort., Maks. İrtifa: 864, 1458, 1807 m

Aralık Toplamları: Uzaklık: 33.2 km

Yükseklik Artışı/Düşüşü: 1759 m, -1273 m

Maksimum Eğim: 36.7%, -32.9% Ortalam





Ortalama Eğim: 8.6%, -6.7%



N



Boydan Boya Yırca Dağı Geçişi: 54 km

Rota, Bozüyük-İnegöl Karayolu üzerinde ulaşılabilir Kozpınar Köyü'nde (991 m) başlayıp, Yırca Dağları'nda bulunan tüm yaylayı gezip yine aynı yerde sona ermektedir. Rota üzerinde pek çok yerde içilebilir su kaynağı bulunmaktadır. Rotanın bir bölümü toprak araç yolundan oluşmaktadır. Sağlıklı her insanın rahatlıkla yürüyebileceği bir yapıya sahip 54 km'lik bir mesafe normal şartlarda en az iki gece kamp gerektiren bir mesafedir. Rotanın en büyük özelliği bol oksijenli oluşudur. Kış mevsiminde bölgeye çok kar yağmaktadır. Bahar aylarında rotanın geçtiği tüm alanlar çiçek bahçesine dönüşmektedir. Yaz mevsiminde yaylaclarla, yeşillikler içerisinde yürümek mümkündür. Güz mevsiminde ise rota sarı ve kırmızının her tonu ile süslenmektedir. Bu rota kış haricindeki mevsimlerde yürüyüşe uygun orta seviye bir yapıdadır.

- 7. km Batan Yayla (1565 m),
- 13. km Kala Doruğu, Çiçekli Yaylası sapağı (1574 m),
- 14. km Kömürsu Yaylası (1641 m),
- 16. km Kömürsu Geçidi (1682 m),
- 18. km Sofular Yaylası (1427 m),
- 25. km Camiliyayla Köyü (1431 m),
- 30. km Kızılsaray Yaylası (1309),
- 36,5. km Üçtepeler Sırtı (1788 m),
- 38. km Acısu (1836 m),
- 40,5. km Kala Doruğu, Çiçekli Yaylası sapağı (1574 m),
- 43. km Batan Yayla (1565 m),
- 54. km Kozpınar Köyü (991 m).

From End to End Yırca Mountain's Pass: 54 km

The route starts in the Kozpınar village (991 metres) where can be reached by highway of Bozüyük-İnegöl and it travels all around the plateau and turns back to the same palce and ends up there. On the route there are many drinkable water supply at many points. A part of the route consists of aearth vehicle road. 54 kilometres distance can easily be walked by every healthy person but under normal circumstances the distance should be passed by camping at least two night. The most important characteristic of the route is to have so much fresh air. It is so snowy in winter season. In the spring time, all the places that the route passes become like a parterre. Walking with transhumants in the greeneries is highly possible in the summer time. The route is ornamented with every tones of yellow and red color in the autumn. This route is suitable for walking in every season except winter and it is at a middle altitude.

- 7. km Batan Plateau (1565 m),
- 13. km Kala Peak, Turnout of Çiçekli Plateau (1574 m),
- 14. km Kömürsu Plateau (1641 m),
- 16. km. Kömürsu Pass (1682 m),
- 18. km Sofular Plateau (1427 m),
- 25. km Camiliyayla village (1431 m),
- 30. km Kızılsaray Plateau (1309 m),
- 36,5. km Üçtepeler Ridge (1788 m),
- 38. km Acısu (1836 m),
- 40,5. km Kala Peak, Turnout of Çiçekli Plateau (1574 m),
- 43. km Batan Plateau (1565 m),
- 54. km Kozpınar village (991 m).



Boydan Boya Yırce Dağı Geçişi: 54 km

From End to End Yırce Mountain's Pass: 54 km

Mezit

Kocayayla Geçidi

Safa

Bitiş / Finish

Durabey

Bitiş / Finish: N 39° 54' 23" E 29° 47' 11"

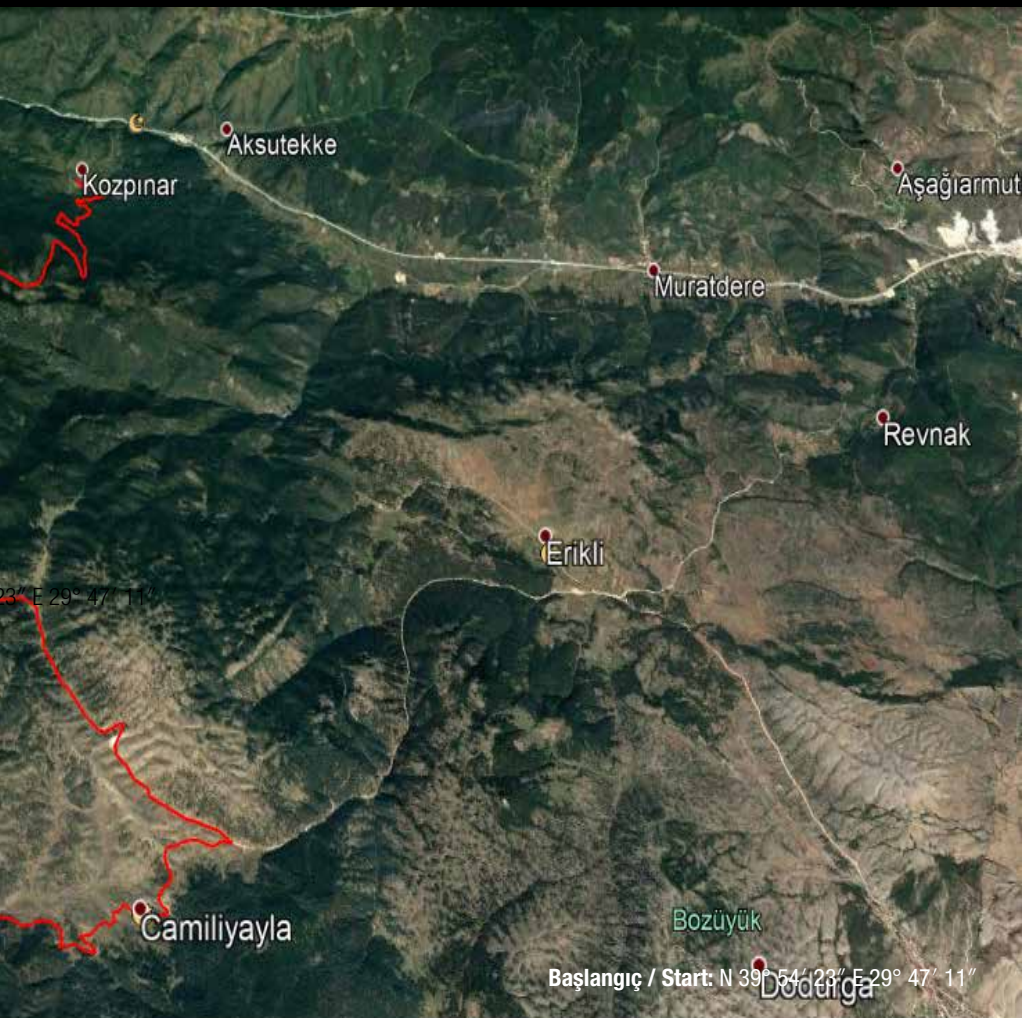
Grafik: Min., Ort., Maks. İrtifa: 973, 1492, 1843 m

Aralık Toplamları: Uzaklık: 40.4 km

Yükseklik Artışı/Düşüşü: 1357 m, -2018 m

Maksimum Eğim: 22.5%, -33.1% Ortalam





Ortalama Eğim: 6.6%, -8.0%





Yirce Dağı Kala Zirvesi Geçişi: 32 km

Bu rotanın başlangıç noktasını Bozüyük'e bağlı Erikli Köyü (1128 m) oluşturmaktadır. Rota, Yirce Dağları üzerinde pek çok yayla ve geçidi geçtikten sonra Bilecik'in en yüksek noktası Kala Doruğu'na (1906 m) ulaşır, Kozpınar Köyü'nde (992 m) sona ermektedir. Rota üzerinde pek çok yerde içilebilir su kaynağı bulunmaktadır. Rotanın bir bölümü toprak araç yolundan, diğer bölümü ise patikalardan oluşmaktadır. Sağlıklı her insanın rahatlıkla yürüyebileceği bir yapıya sahiptir. 32 km'lik bir mesafe normal şartlarda en az bir gece kamp gerektiren bir mesafedir. Rotanın en büyük özelliği bol oksijenli oluşudur. Kış mevsiminde bölgeye çok kar yağmaktadır. Bahar aylarında rotanın geçtiği tüm alanlar çiçek bahçesine dönüşmektedir. Yaz mevsiminde yaylacılarla, yeşillikler içerisinde yürümek mümkündür. Güz mevsiminde ise rota sarı ve kırmızının her tonu ile süslenmektedir. Bu rota kış haricindeki mevsimlerde yürüyüşe uygun orta seviye bir yapıdadır.

- 6. km Atatürk Köşkü (1307 m),
- 11. km Sofular Yaylası (1427 m),
- 13. km Kömürsu Geçidi (1682 m),
- 15. km Kömürsu Yaylası (1641 m),
- 18. km Yayla sırtı (1708 m),
- 19. km Kala Zirvesi (1906 m),
- 20. km Yaylak (1810 m),
- 22. km Yangın Kulesi (1680 m),
- 22,5. km Batan Yayla (1565 m),
- 32. km Kozpınar Köyü (992 m).

Yirce Mountain, Pass of Kala Peak: 32 km

The starting point of this route is Erikli village(1128 m) that is in the Bozüyük province. After the route passes through so many plateaus and mountain passes on Yirce Mountains, it reaches to the highest altitude of Kala Peak (1906 m) of Bilecik and finally it ends up in the Kozpınar village. (992 m) On the route, there are so many places having drinkable water supply. One part of the route is earth road and the other is path. It can easily be walked by every healthy person. Under normal circumstances, 32 kilometres of the route should be passed by camping at least one night. The most important characteristic of the route to have so much fresh air. It is so snowy in winter season. In the spring, all the places passed the route become like a parterre. Walking with transhumants in the greeneries is highly possible in the summer season. The route is ornamented with every tones of yellow and red color in the autumn season. This route is a medium level structure suitable for hiking in the seasons except winter.

- 6. km Atatürk Köşkü (1307 m)
- 11. km Sofular Plateau (1427 m)
- 13. km Kömürsu Gate (1682 m)
- 15. km Kömürsu Plateau (1641 m)
- 18. km Yayla Sırtı (1708 m)
- 19. km Kala Summit (1906 m)
- 20. km Pasture (1810 m)
- 22. km Fire Tower (1608)
- 22,5. km Batan Plateau (1565 m)
- 32 km Kozpınar Village (992 m)



Yirce Dađı Kala Zirvesi Geiři: 32 km

Yirce Mountain, Pass of Kala Peak: 32 km

Safa

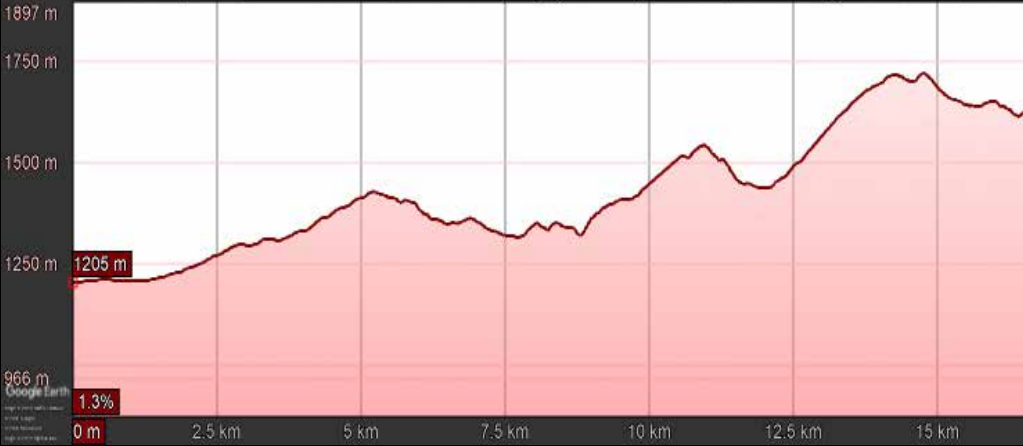
Bitiř / Finish: N 39° 54' 23" E 29° 47' 11"

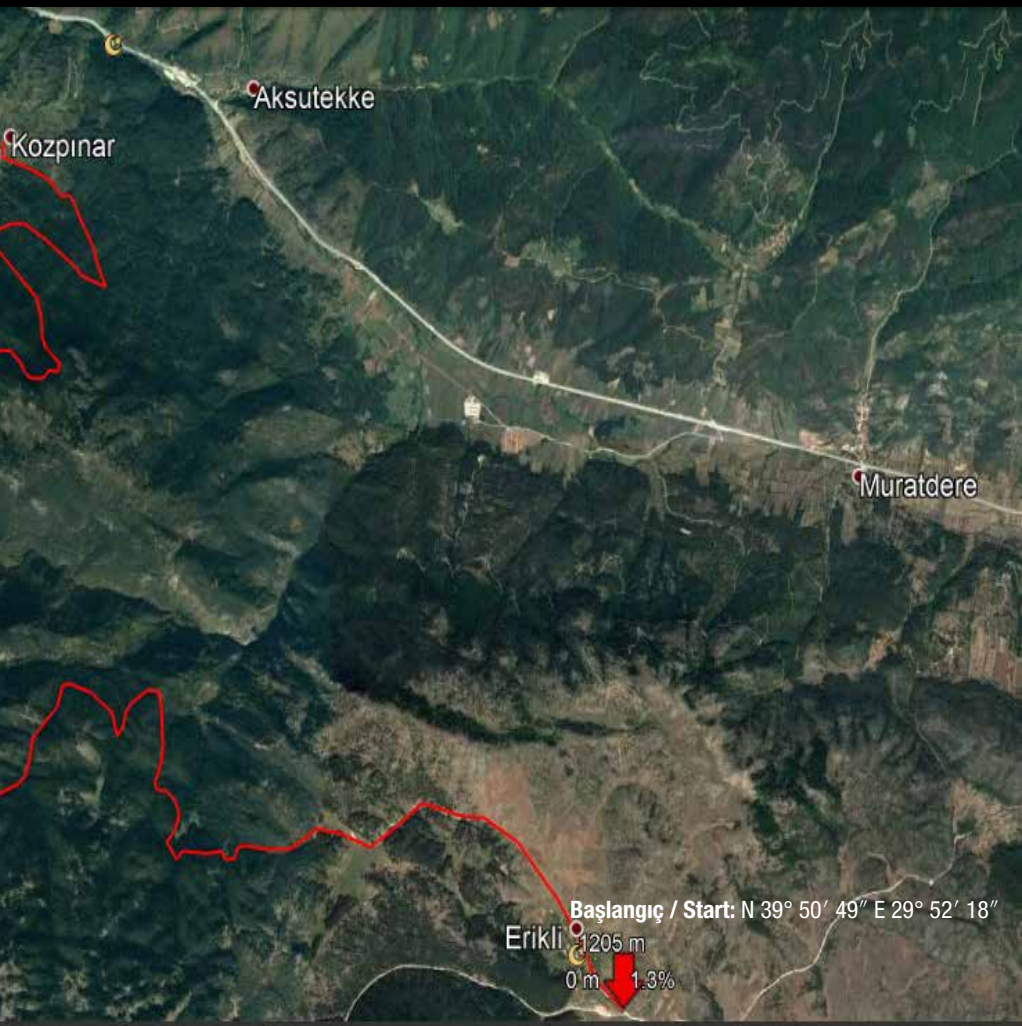
Grafik: Min., Ort., Maks. İrtifa: 966, 1457, 1897 m

Aralık Toplamları: Uzaklık: 33.0 km

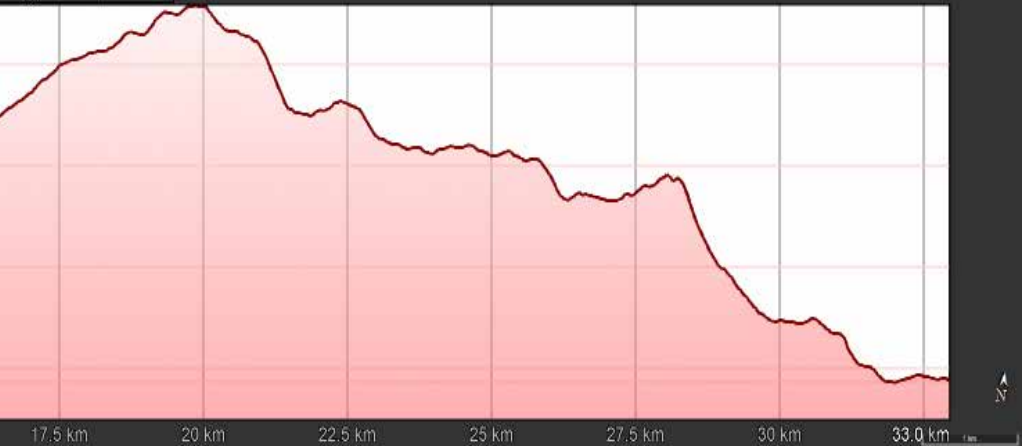
Yükseklik Artıřı/Düřüřü: 1424 m, -1659 m

Maksimum Eğim: 22.9%, -39.5% Ortalama





ia Eğim: 7.5%, -9.5%





Eski Hac Yolu: 94 km

Eski Hac Yolu'nun başlangıç noktası İstanbul'dur. Bu kitap içerisinde yer alan rota Eski Hac Yolu'nun Bilecik'le ilgili olan kısmını oluşturmaktadır. Sakarya Nehri üzerinde yer alan Ali Fuat Paşa Köprüsü (64 m), Bilecik üzerinden hacca gitmek isteyenler için buluşma noktası konumundadır. Bu yüzden Ali Fuat Paşa Köprüsü Bilecik'ten geçen bölüm için önemli bir başlangıç noktasıdır. Bu köprü aynı zamanda İpek Yolu için de önemli bir geçiş kavşağıdır. Rota üzerinde tüm yerleşim alanlarında içilebilir su kaynağı bulunmaktadır. Bu rota kış haricindeki mevsimlerde yürüyüşe uygun zor seviye bir yapıdadır.

- 3. km Geyve (72 m),
- 4,5. km Sol sapak (70 m),
- 5,5 km Sol sapak (75 m),
- 13,5. km Alıplar (653 m),
- 15,5. km Geçit (780 m),
- 17. km Çeşme (659 m),
- 17,5. km Çine sapağı (567 m),
- 24. km Şehran (263 m),
- 24,5. km Göynük Çayı köprü (261 m),

Old Pilgrimage Way: 94 km

The starting point of the Old Pilgrimage Road is İstanbul. The route in this book is part of the Old Pilgrimage Road, which is part of the Bilecik province. Located on the Sakarya River, Ali Fuat Pasha Bridge (64 m) is the meeting point for those who want to go on pilgrimage via Bilecik. This bridge is also an important crossroads in the Silk Road. There is a potable water supply in all residential areas on the route. This route is a difficult level for walking in winter season except for winter.

- 3. km Geyve
- 4,5. km Punch
- 5,5. km Left Punch
- 13,5 km Alıplar
- 15,5 Passage
- 17. km The fountain (659 m.)
- 17,5. km Çine detour (567 m.)
- 24. km Şehran (263 m.)
- 24,5. km Göynük Stream bridge (261 m.)
- Köprücek Village detour (295 m.)
- 32. km Seyfiler Village (645 m.)

- 27,5. km Kopruccek Köyü sapağı (295 m),
32. km Seyfiler Köyü (648 m),
33,5. km Hacidurmuşlar Köyü sapağı (728 m),
37. km Akçakavak Köyü sapağı (824 m),
39. km Sırt (771 m),
42,5. km Gölpazarı Taşhan (507 m),
43. km Sağ sapak (511 m),
46. km Çimişki Köyü sapağı (511 m),
47,5. km Kaymakam Çeşmesi (654 m),
100 metre sonra direk aşağıya iniyor yol
49. km Ana yol alt geçit (527 m),
52,5. km Türkmen Köyü ana yol (781 m),
54,5. km Gevenlibayır (975 m),
56. km Kırkocak Mevkii karşısı, Şeytan Deresi
(906 m),
61. km Bedi yoluna çıkış (883 m),
200 metre sonra Harmanköy yolu, sağdan ileri.
300 metre sonra Koyunlu Hamamı sapağı
sağdan sapılıyor.
64,5. km patika yoldan su kaynağına iniş (367 m),
65. km Koyunlu Hamamı (275 m),
66. km Harmankaya Çayı (242 m),
70. km Koyunlu Köyü (181 m),
72,5. km Akkum Köyü (189 m),
77. km İnhisar ilçesi karşısı (214 m),
79. km Mahalle (183 m),
80. km Köprü geçişi (172 m),
82. km Tarpak sapağı (196 m),
83. km Tarpak Köyü (240 m)
94. km Bilecik-Eskişehir sınırı ana yol (940 m).

Bu bölümden sonra Hac Yolu, Eskişehir
üzerinden güneye doğru ilerlemektedir.

- 33,5. km Hacidurmuşlar Village detour (728 m.)
37. km Akçakavak Village detour (824 m.)
39. km The crest (771 m.)
42,5. km Gölpazarı, Taşhan (507 m.)
43. km The Right Detour (551 m.)
46. km Çimişki Village detour (511 m.)
47,5. km The Kaymakam Fountain (654 m.)
The road directly goes down after 100 m.
49. km The main road subway (527 m.)
52,5. km Türkmen Village main road. (781 m.)
54,5. km Güvenlibayır (975 m.)
56. km Opposite the Kırkocak situs, Şeytan
stream (906 m.)
61. km Bedi road exit (883 m.),
Harmanköy road after 200 m. straight from
the right
Koyunlu hammam detour after 300 m., from
the right
64,5. km. The downhill to the water resource
from the earth road (367 m.)
65. km. Koyunlu hammam (275 m.)
66. km. Harmankaya stream (242 m.)
70. km Koyunlu Village. (181 m.)
72,5. km. Akkum Village (189 m.)
77. km. Opposite Inhisar district (214 m.)
79. km. The neighborhood (183 m.)
80. km. The passing of the bridge (172 m.)
82. km. Tarpak detour (196 m.)
94. km. Bilecik-Eskişehir border main road
(940 m.)

After this pass, Hac road moves on Eskişehir
to the South



Eski Haç Yolu: 94 km

Old Cross Way: 94 km

Yenişehir

Osmaneli

Osmaneli

İnegöl
Inegöl

Kurşunlu

Bilecik Merkez

Bilecik

Pazaryeri

Pazaryeri

Bilecik

Söğüt

Söğüt

Bozüyük

Bozüyük

Inhisar

Inhisar

Başlangıç / Start: N 40° 32' 05" E 30° 17' 51"

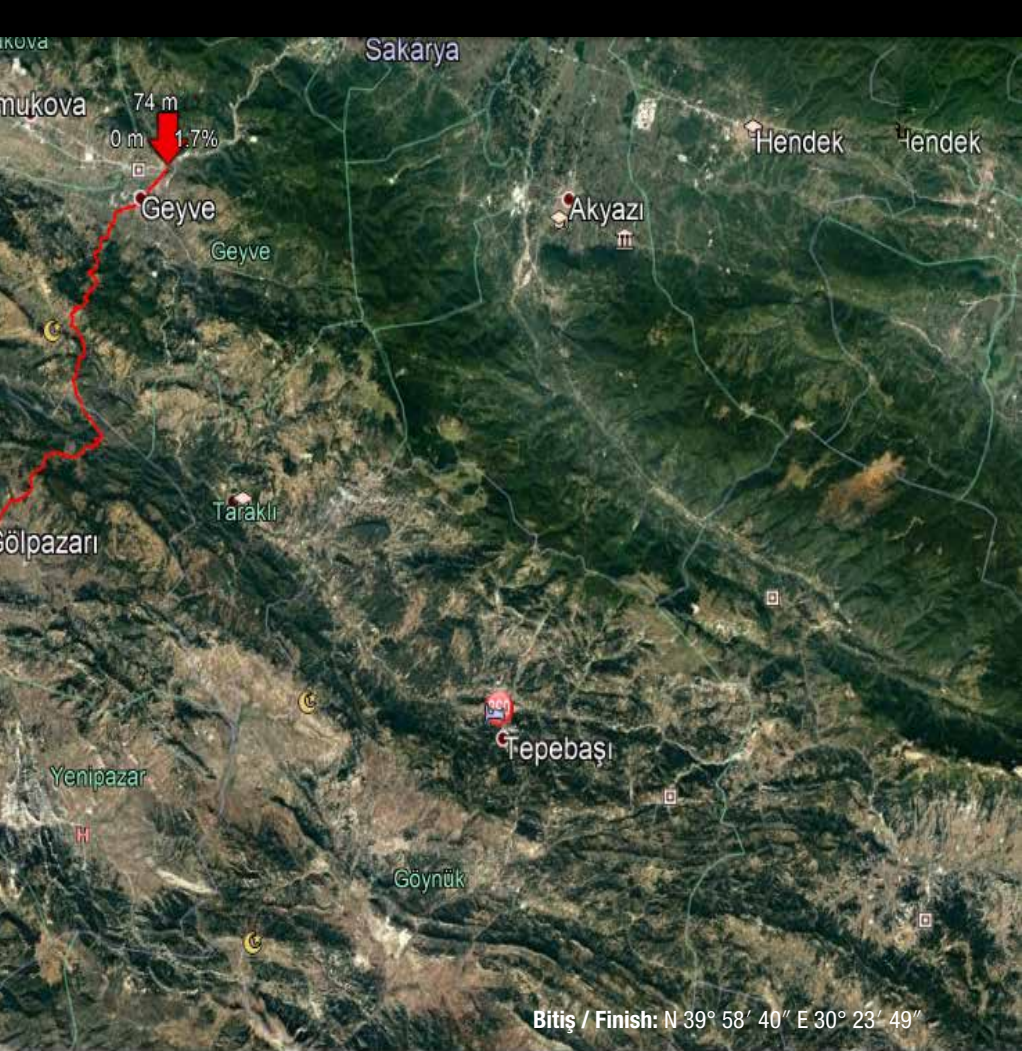
Grafik: Min., Ort., Maks. İrtifa: 72, 465, 995 m

Aralık Toplamları: Uzaklık: 90.8 km

Yükseklik Artışı/Düşüşü: 3349 m, -2488 m

Maksimum Eğim: 23.1%, -23.1% Ortalam









Eski Gümele Yolu: 26 km

Gümele Yolu, Yenipazar ile Mihalgazi ilçeleri arasında çok eski ulaşım ağının bir parçasıdır. Yol, Sakarya Havzası'nda üretilen (erken hasat edilen) ürünlerin Göynük Havzası'na götürüldüğü bir ticaret yolu olmasının dışında, Gümele Yaylası'nda yaylacılık yapan halkın alış-veriş için kullandıkları bir yoldur. Bu yolun bazı bölümleri taş döşeli durumdadır. Bu rota kış haricindeki mevsimlerde yürüyüşe uygun orta seviye bir yapıdadır.

- 2,5. km Süzmen Barajı gövdesi (716 m),
- 5,5. km Tozman Yolu sapağı (770 m),
- 6,5. km Sağ sapak (856 m),
- 8,5. km Gümele Sırtı (1189 m),
- 10. km Gümele Yaylası (1147 m),
- 14. km Tozman Yolu (1140 m),
- 20. km Çeşme (649 m),
- 26. km Mihalgazi yol kenarı (212 m).

Old Gümele Road: 26 km

Gümele road is a part of the ancient transportation network between Yenipazar and Mihalgazi districts. The road is a way of public shopping in Gümele Plateau, except that the products produced in the Sakarya Basin (early harvest) are taken to the Göynük Basin. Some parts of this road are paved with stones. This road is suitable and mid level difficulty for walking on the seasons except for winter.

- 2,5. km The body of Süzmen barrage (716 m.)
- 5,5. km Tozman road detour (770 m.)
- 6,5. km The Right detour (856 m.)
- 8,5. km Gümele crest (1189 m.)
- 10. km Gümele Plateau (1147 m.)
- 14. km Tozman road (1140 m.)
- 20. km The Fountain (649 m.)
- 26. km Mihalgazi roadside (212 m.)

Eski Gümele Yolu: 26 km

Old Gümele Road: 26 km.

622 m
0 m
2.7%
Yenipazar

Yakacık

Inhisar

Inhisar

Tarpak

Başlangıç / Start: N 40° 10' 34" E 30° 31' 11"

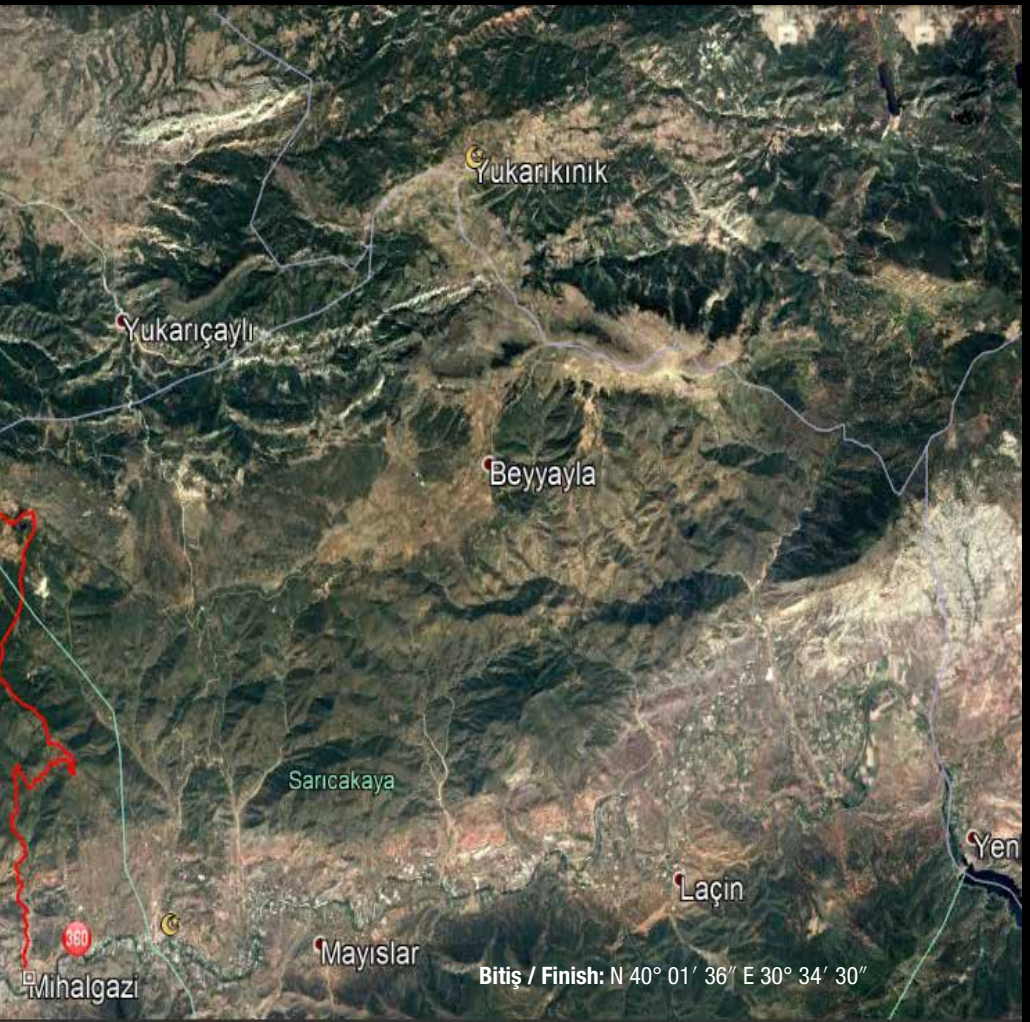
Grafik: Min., Ort., Maks. İrtifa: 215, 819, 1194 m

Aralık Toplamları: Uzaklık: 26 km

Yükseklik Artışı/Düşüşü: 998 m. -1405 m

Maksimum Eğim: 38.5%. -45.7% Ortalam





ia Eğim: 6.7%, -8.6%



GÜNTÜBİRLİK YÜRÜYÜŞ



Hiking







Günübirlık Yürüyüş Parkurları

Hiking, trekking kavramı ile benzer disiplinler gerektirmektedir. Doğada olmanın kuralları, kullanılan malzemeler aynıdır. Dikkat edilmesi gereken kurallar da aynıdır. Hiking doğada günübirlık yapılan yürüyüşün İngilizce karşılığıdır. Etkinlikler gün içinde başlayıp, bitmektedir. Konaklama ya da kamp içermemektedir.

A Day-Long Walking Tracks

Hiking requires to similar disciplines with the notion of trekking. The rules of being in the nature and the kits which are used are the same. The rules which are necessary to be careful are also the same. Hiking is the English equivalent of daily walking in nature. Activities start and end within a day. Accomodation or camping are not included.







**Kuşça Köyü-Tozman Yaylası-
Eski Köy-Tozman: 12 km**

Kuşça Köyü'nün (877 m) doğusunda başlayan parkur, Tozman Yaylası'na (1100 m) ulaştıktan sonra Akköy yönünde batıya yöneldikten sonra eski bir köy yerleşiminin yanından Tozman Köyü'ne (532 m) doğru patikalardan inişe geçmektedir. Bu rota kış haricindeki mevsimlerde yürüyüşe uygun orta seviye bir yapıdadır.

- 3. km Döşkayası Panaroma (1053 m),
- 4,5. km Tozman Düdeni (1091 m),
- 5. km Ocak sapağı sağ (1082 m),
- 6. km Eski Köy sapağı (1095 m),
- 8. km Gölet sol sapak (1120 m),
- 12. km Tozman Köyü (532 m).

**Kuşça Village-Tozman Plateou-
Eski Köy-Tozman: 12 km**

The track, which starts east of Kuşça village, reaches the Tozman Plateau and then goes down from the direction of Akköy towards the direction of Tozman village after going towards the east from the side of an old village settlement. This route is suitable for walking in the seasons except for winter.

- 3. km Döşkayası View (1053 m.)
- 4,5. km Tozman Doline (1091 m.)
- 5. km Ocak detour the right (1082 m.)
- 6. km Eskiköy detour (1095 m.)
- 8. km Pond the left detour (1120 m.)
- 12. km Tozman Village (532 m.)

Kuşça Köyü-Tozman Yaylası-Eski Köy-Tozman: 12 km

Kuşca Village-Tozman Plateau-Eski Köy-Tozman: 12 km.

Kavacık

Dere

885 m
0 m
7.4%

Kuşca

Harmanköy

Muratça

Akköy

Başlangıç / Start: N 40° 08' 21" E 30° 30' 27"

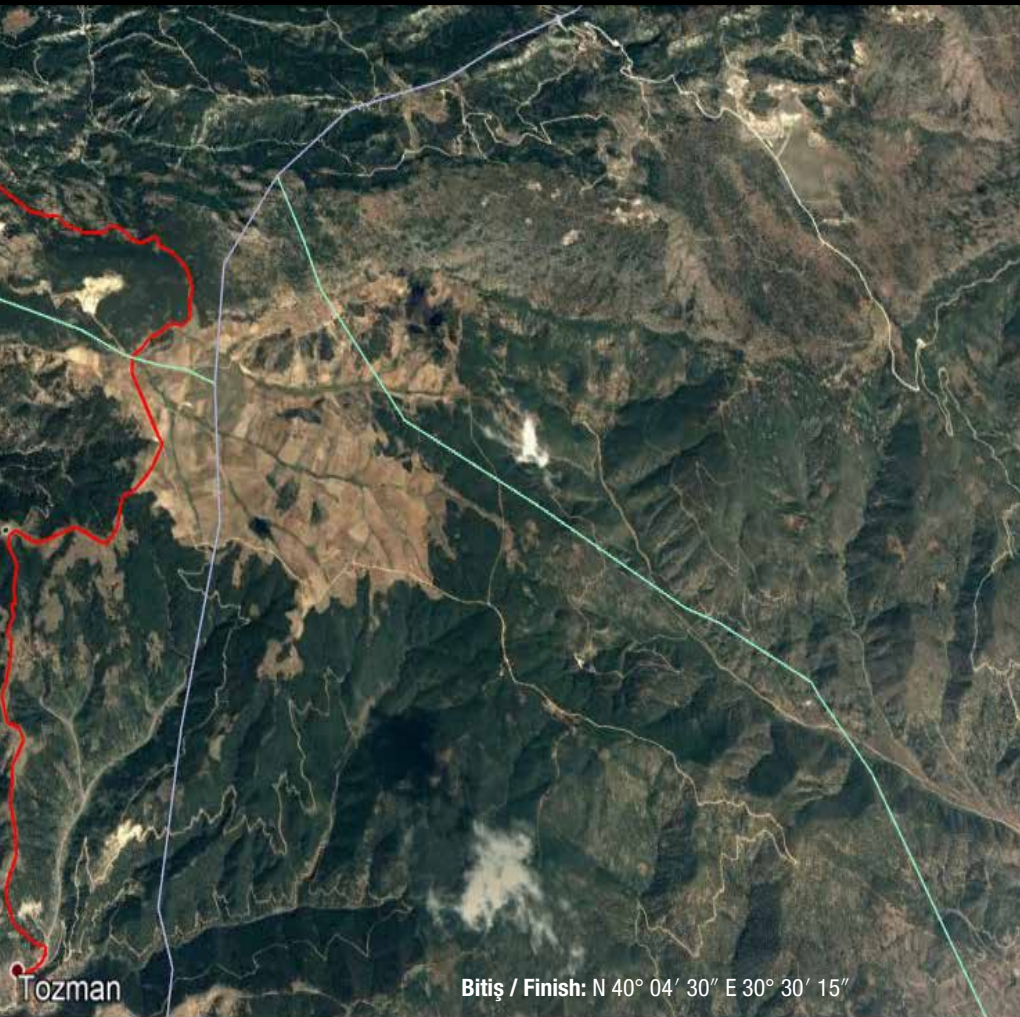
Grafik: Min., Ort., Maks. İrtifa: 533, 996, 1142 m

Aralık Toplamları: Uzaklık: 12 km

Yükseklik Artışı/Düşüşü: 342 m. -694 m

Maksimum Eğim: 21.2%. -43.5% Ortalam





Ortalama Eğim: 5.4%, -11.1%







Tozman Yolu: 16 km

Tozman Yolu, Tozman Köyü sakinlerinin köyden yaylaya, yayladan Yenipazar (632 m) ilçe merkezine ulaşım sağladıkları çok eski bir taş döşeli ticaret yoludur. Döşkayası'nda eşine az rastlanır bir parkur geçişi bulunmaktadır. Bu rota kış haricindeki mevsimlerde yürüyüşe uygun orta seviye bir yapıdadır.

- 2,5. km Süzmen Barajı gövdesi (716 m),
- 5,5. km Gümele Yolu sapağı (770 m),
- 6. km Soldan tırmanış (769 m),
- 7. km Kayadibi oluklar (924 m),
- 8. km Yol (1130 m),
- 9. km Tozman Düdeni (1095 m),
- 10. km Çeşme (1105 m), 200 metre sonra yola çıkılıp soldan yol boyunca devam ediliyor.
- 11,5. km Rota sağdan inişe geçiyor.
- 13. km Vadi içi (848 m),
- 16. km Tozman Köyü (530 m).

Tozman Road: 16 km

Tozman Road is an ancient stone paved trade road where the inhabitant of Tozman Village transport from plateau to Yenipazar city centre and from village to the plateau. There is a unique track passing in Döşkaya. This route is suitable for walking in the seasons except for winter.

- 2,5. km the body of Süzmen Dam (716 m.)
- 5,5. km Gümele Road detour (770 m.)
- 6. km climbing from the left (769 m.)
- 3. km Suuçtu gutters (924 m)
- 8. km Road (1120 m)
- 9. km Tozman Doline (1095 m)
- 10. km Fountain (11052 m)
- It is taken the road after 200 m. and then continued along the road on the left
- 11,5. km goes down from the right
- 13. km inter-valley (848 m)
- 16. km Tozman village (530 m)

Tozman Yolu: 16 km

Tozman Road: 16 km

Büyükbelen

Üzümlü

Kavacık

Yumaklı

Dere

Kuşca

Harmanköy

Akköy

Koyunlu

Akkum

Inhisar

Başlangıç / Start: N 40° 10' 34" E 30° 31' 11"

Tozman

622 m

0 m

Yenişehir

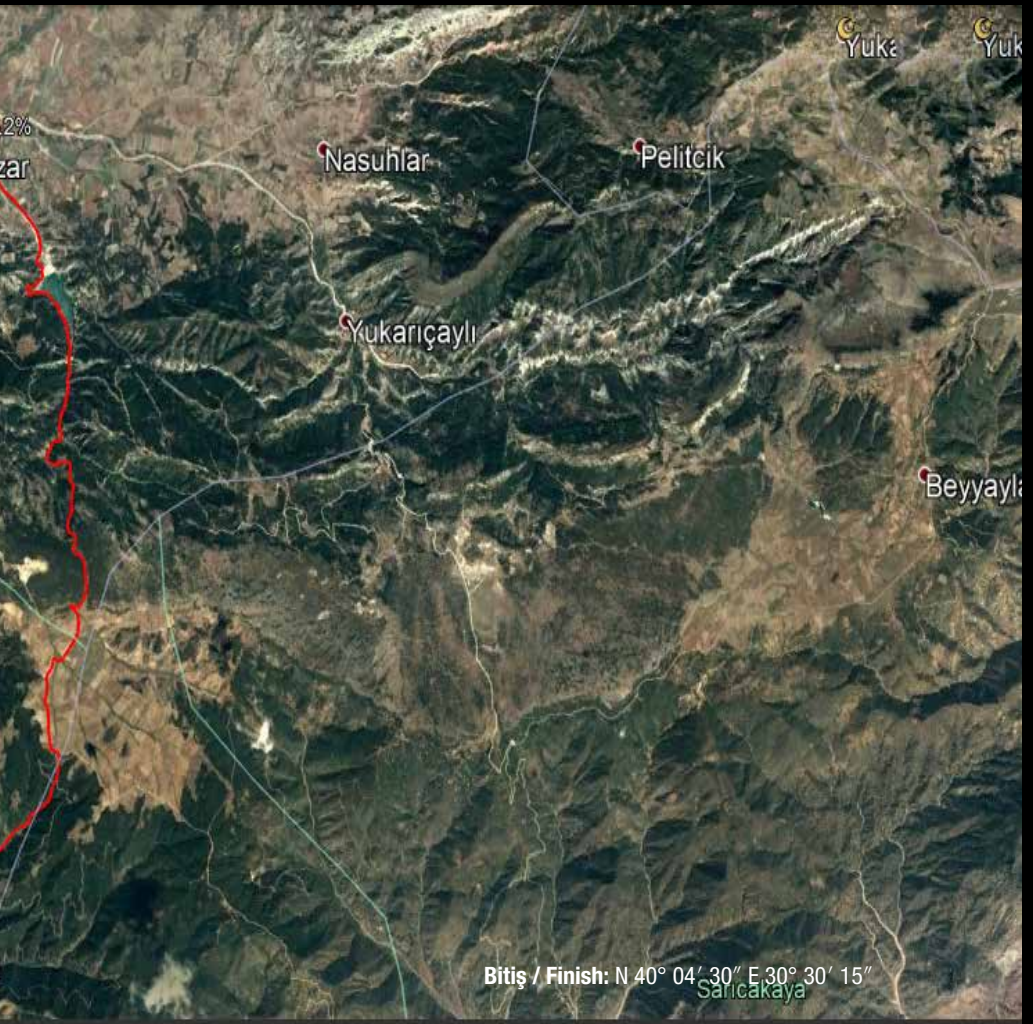
Grafik: Min., Ort., Maks. İrtifa: 528, 839, 1144 m

Aralık Toplamları: Uzaklık: 15.4 km

Yükseklik Artışı/Düşüşü: 641 m. -735 m

Maksimum Eğim: 50.0%. -36.2% Ortalama





ia Eğim: 7.2%, -9.9%







**Bozüyük Karabayır Köyü-
Kurtköy Barajı: 8 km**

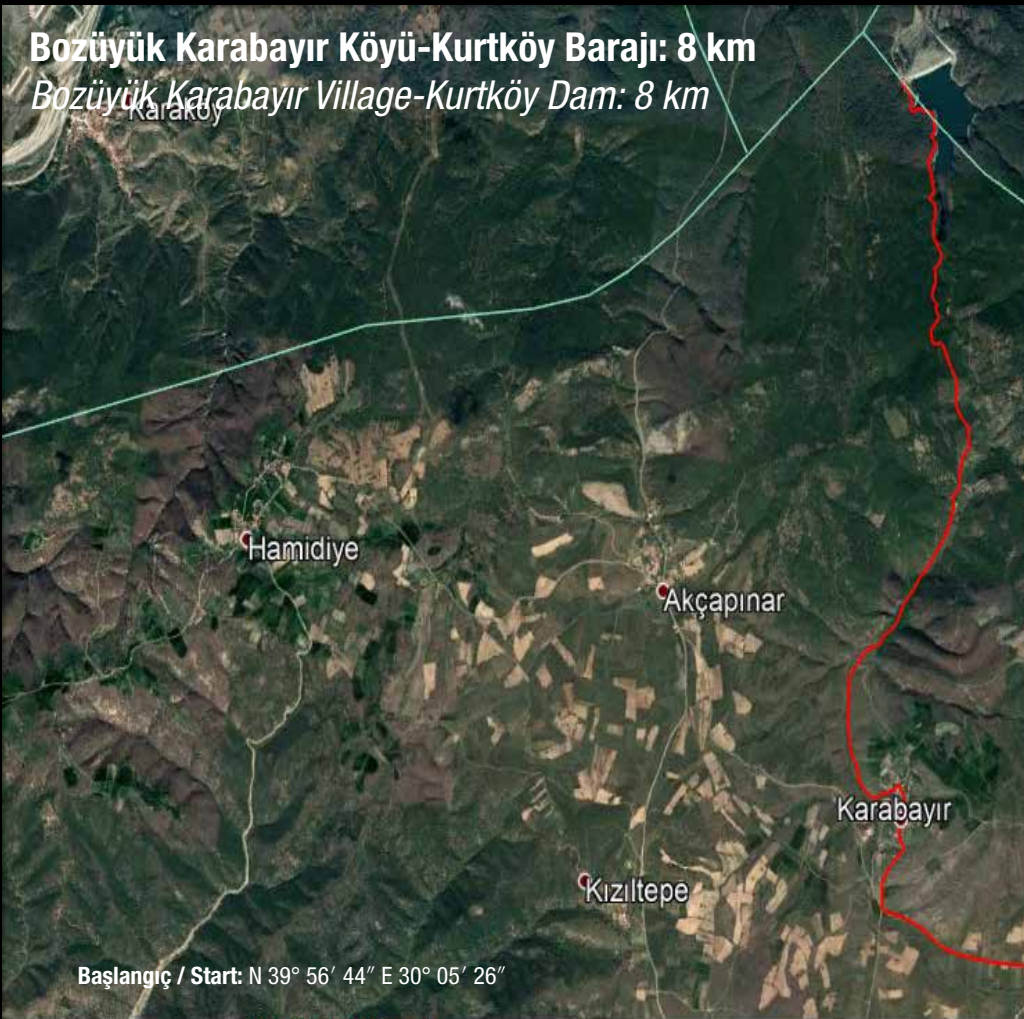
Bozüyük-Söğüt Karayolu üzerinde bulunan Karabayır sapağından (894 m) başlayan rota Bilecik Merkez'e bağlı Kurtköy Barajı'nda (800 m) sona ermektedir. Sağlıklı her insanın rahatlıkla yürüyebileceği bir yapıya sahip olan parkurun tamamı patika niteliğindedir. Karayolu kenarından ilk önce Karabayır Köyü'ne (912 m) ulaşan rota, buradan suyun akışı yönünde inişe geçerek ilerlemektedir. Parkur, dört mevsim yürünebilir, kolay seviyeli bir yapıdadır. Köyden su temin etmek mümkün, bunun dışında rota üzerinde içilebilir su kaynağı bulunmamaktadır.

**Bozüyük Karabayır Village-
Kurtköy Dam: 8 km**

The route which is located in Bozüyük-Söğüt highway and starts in Karabayır detour (894 m) ends in Kurtköy dam (800 m) which is connected to Bilecik Centre. The whole track which is easy to walk for every healthy person has the characteristic of pathway. The route which first reaches from the side of highway to Karabayır village (912 m) continues from here by going down along water flow direction. The track can be walked for four seasons and its structure is easy. It is possible to supply water in village. There is no potable water resource on the route except for this.

Bozüyük Karabayır Köyü-Kurtköy Barajı: 8 km

Bozüyük Karabayır Village-Kurtköy Dam: 8 km



Başlangıç / Start: N 39° 56' 44" E 30° 05' 26"

Grafik: Min., Ort., Maks. **İrtifa: 775, 868, 918 m**

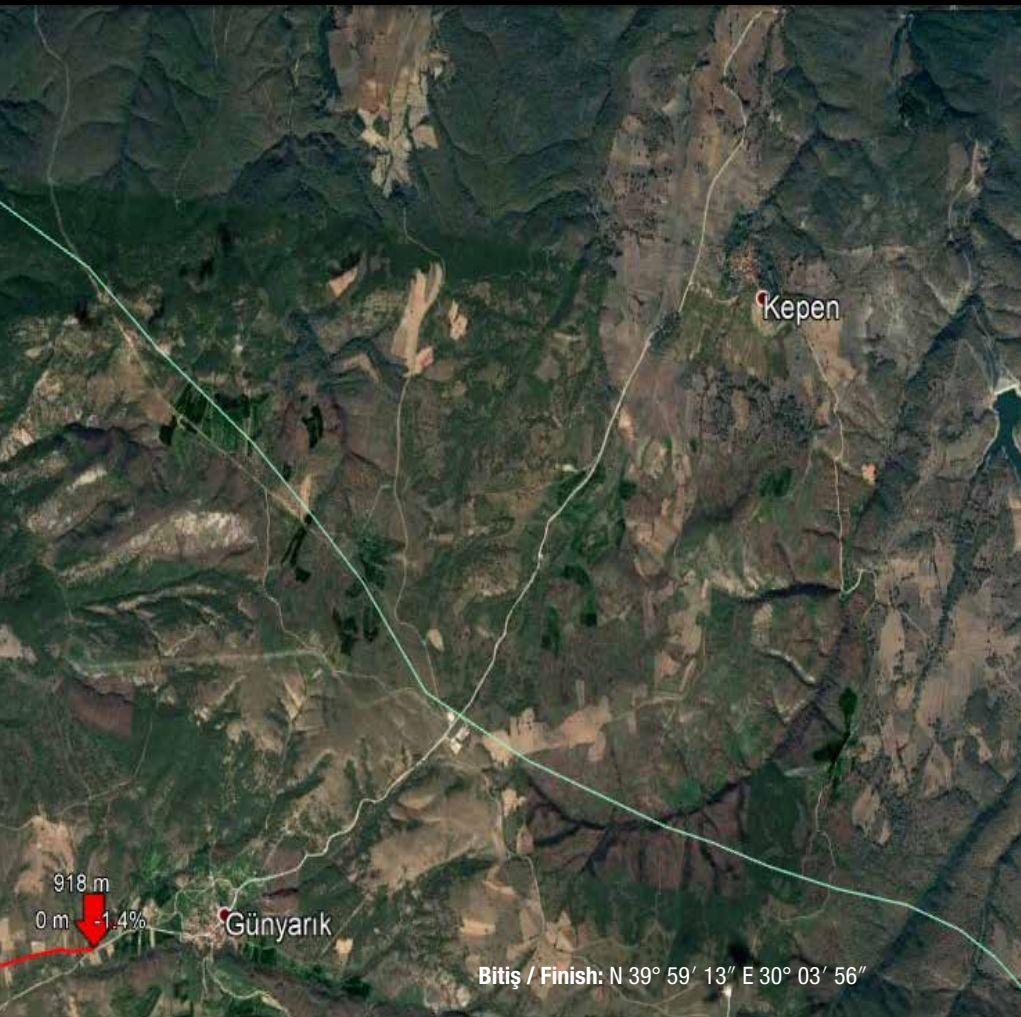
Aralık Toplamları: Uzaklık: 7.5 km

Yükseklik Artışı/Düşüşü: 171 m. -308 m

Maksimum Eğim: 33.8%. -34.9% Ortalama



775 m
Google Earth
0 m
-1.4%
0.75 km 1.5 km 2.25 km 3 km 3.75



ia Eğim: 5.6%, -5.8%







Dudaş Yaylası-Çaltı Köyü: 14 km

Söğüt-Eskişehir Karayolu üzerinde bulunan sapaktan (898 m) başlayan rota yine Söğüt'e bağlı Çaltı Köyü'nde (332 m) sona ermektedir. Sağlıklı her insanın rahatlıkla yürüyebileceği bir yapıya sahip olan parkurun tamamı patika niteliğindedir. Karayolu kenarından ilk önce Dudaş Yaylası'na (857 m) ulaşan rota, buradan dik inişlerle önce Dudaş Köyü'ne (525 m), ardından Çaltı Köyü'ne ulaşmaktadır. Yaylada su temin etmek mümkün, bunun dışında rota üzerinde içilebilir su kaynağı bulunmamaktadır. Bu rota kış haricindeki mevsimlerde yürüyüşe uygun orta seviye bir yapıdadır.

Dudaş Plateau-Çaltı Village: 14 km

The route which starts in the detour (898 m) which is located in Söğüt-Eskişehir highway ends in Çaltı village (332 m) which is connected to Söğüt. The whole track which is easy to walk for every healthy person has the characteristic of pathway. The route which reaches from the side of highway to Dudaş plateau at first (857 m) reaches Dudaş Village (525 m) firstly with drop-off and then Çaltı village. It is possible to supply water in plateau. There is no potable water resource on the route except this. This route is suitable for walking in the seasons except for winter.

Dudaş Yaylası-Çaltı Köyü: 14 km

Dudaş Plateau-Çaltı Village: 14 km



Başlangıç / Start: N 39° 57' 11" E 30° 13' 58"

900 m
0 m
-6.3%

Gündüzbey

Grafik: Min., Ort., Maks. İrtifa: 282. 653. 937 m

Aralık Toplamları: Uzaklık: 13 km

Yükseklik Artışı/Düşüşü: 256 m. -870 m

Maksimum Eğim: 24.8%. -35.9% Ortalam



282 m
Google Earth

-6.3%

0 m

1 km

2 km

3 km

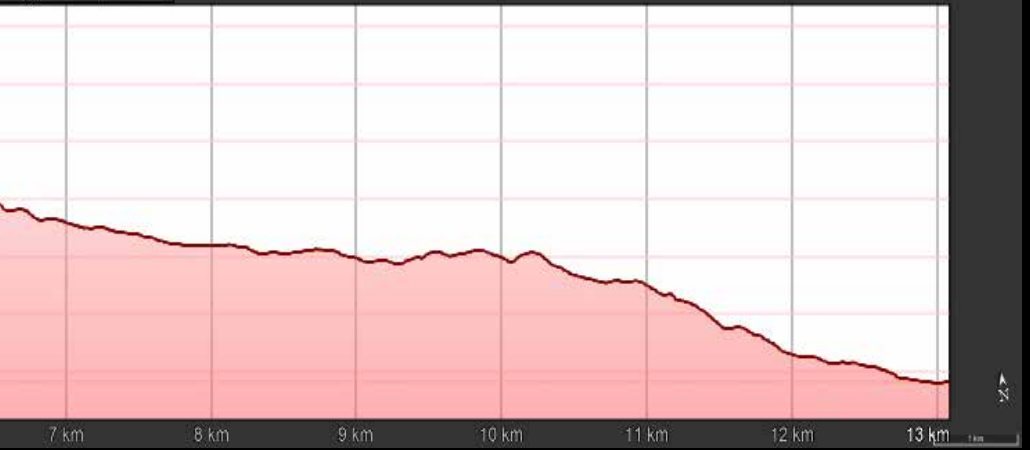
4 km

5 km

6 km



ia Eğim: 5.8%, -8.6%







Yukarı Çaylı Köyü-Beyayla Düdeni: 22 km

Yenipazar'a bağlı Yukarı Çaylı Köyü'nden (779 m) başlayarak, Suuçtu (Nardin) Şelalesi ve Nardin Platosu üzerinden doğuya doğru uzanan 4 rota bulunmaktadır. Bu dört rotanın Nardin Platosu'na kadar olan bölümü aynı yerden geçmektedir. Özellikle Suuçtu (Nardin) Şelalesi kirazlar çiçek açtığı zamanda görkemli gözükmektedir. Nardin Platosu'nda bulunan ardıç ormanları anıt ağaç niteliğindedir. Bu rota kış haricindeki mevsimlerde yürüyüşe uygun orta seviye bir yapıdadır.

3. km Suuçtu (Nardin) Şelalesi (882 m),
200 metre sonra Suyun Gözü (926),
6. km Dört yol (1155 m),
- 6,5. km Nardin Platosu (1202 m),
10. km Toprak yol (1188 m),
11. km Karlık Yangın Kulesi sapağı (1191m),
14. km Beyayla sağ sapak (1175 m),
16. km Vadi içi (1135 m),
18. km Sırt (1273 m),
20. km Beyayla Düdeni (1152 m),
22. km Beyayla Köyü (1208 m).

Yukarı Çaylı Village-Beyayla Doline: 22 km

There are four routes lying from Suuçtu (Nardin) waterfall and Nardin plateau to the east by starting in Yukarı Çaylı Village (779 m) which is connected to Yenipazar. The part extending over Nardin plateau of this four routes passes in the same place. Especially when the cherries blossom, Suuçtu waterfall looks magnificent. The juniper forests which is located in Nardin plateau are the characteristic of monumental tree. This route is suitable for walking in the seasons except for winter.

3. km Suuçtu (Nardin) Waterfall (882 m)
Water Resource after 200 m. (926)
6. km Four Roads (1155 m)
- 6,5. km Nardin Plateau (1202)
10. km Earth Road (1188 m)
11. km Karlık Fire Tower detour (1191 m)
14. km Beyayla the right detour (1175 m)
16. km Inter-valley (1135 m)
18. km Ridge (1273 m)
20. km Beyayla Doline (1152 m)
22. km Beyayla Village (1208 m)

Aşığıçaylı

Yukarı Çaylı Köyü-Beyyayla Düdeni: 22 km

Yukarı Çaylı Village-Beyyayla Doline: 22 km

747 m
0 m -5.5%

Başlangıç / Start: N 40° 09' 10" E 30° 35' 34"

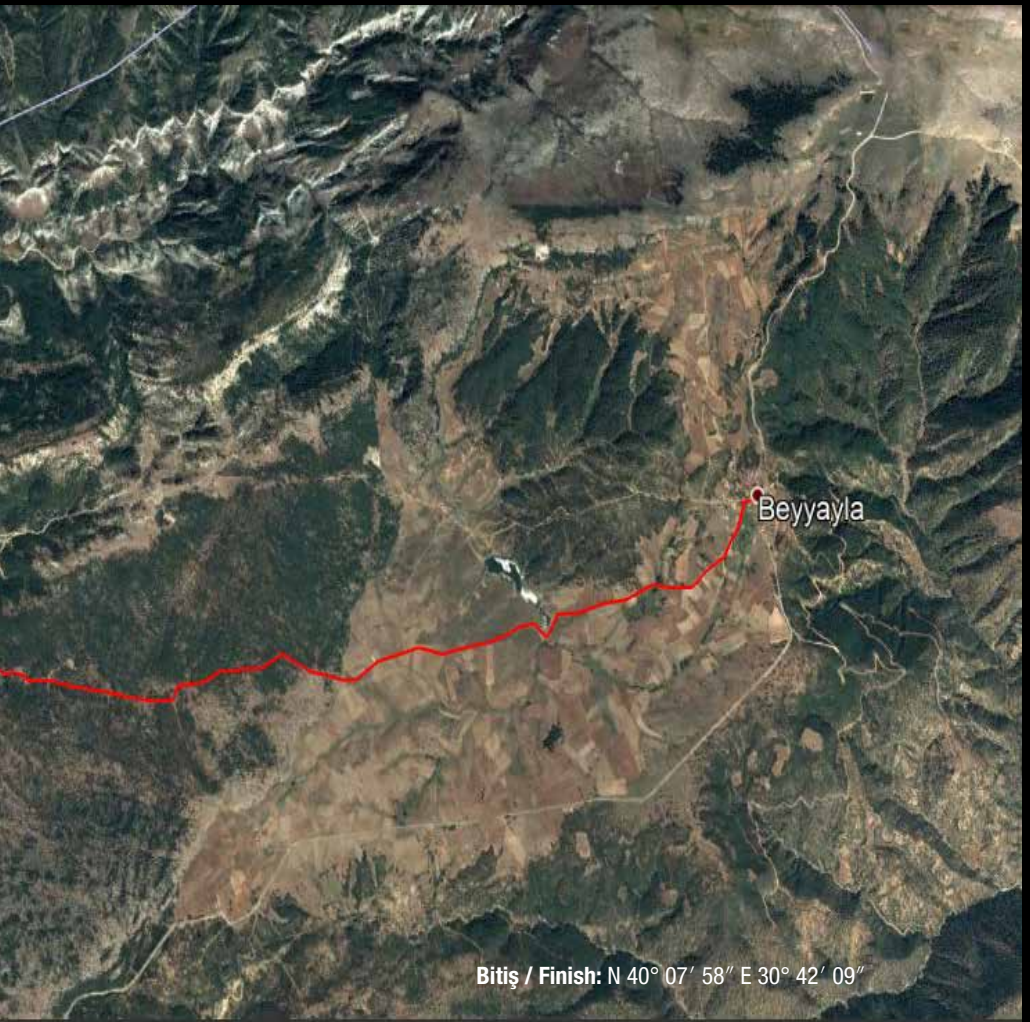
Grafik: Min., Ort., Maks. İrtifa: 744. 1129. 1229 m

Aralık Toplamları: Uzaklık: 19.2 km

Yükseklik Artışı/Düşüşü: 694 m. -221 m

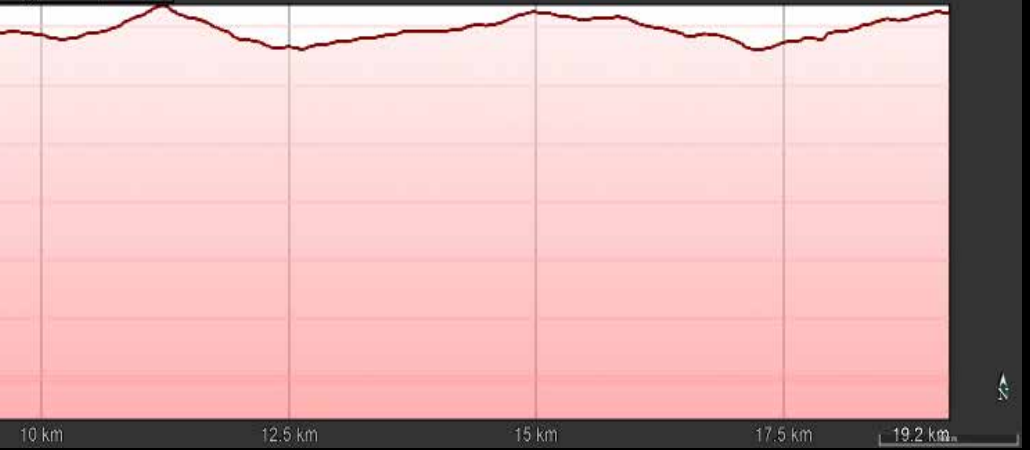
Maksimum Eğim: 29.0%. -9.2% Ortalam





Bitiş / Finish: N 40° 07' 58" E 30° 42' 09"

ia Eğim: 5.3%. -2.9%







Yukarı Çaylı Köyü-İğdir Yaylası: 17 km

Yenipazar'a bağlı Yukarı Çaylı Köyü'nden (779 m) başlayarak Suuçtu (Nardin) Şelalesi ve Nardin Platosu üzerinden doğuya doğru uzanan 4 rota bulunmaktadır. Bu dört rotanın Nardin Platosu'na kadar olan bölümü aynı yerden geçmektedir. Özellikle Suuçtu (Nardin) Şelalesi kirazlar çiçek açtığı zamanda görkemli gözükmektedir. Nardin Platosu'nda bulunan ardıç ormanları anıt ağaç niteliğindedir. Bu rota kış haricindeki mevsimlerde yürüyüşe uygun orta seviye bir yapıdadır.

3. km Suuçtu (Nardin) Şelalesi (882 m),
200 metre sonra Suyun Gözü (926),
6. km Dört yol (1155 m),
- 6,5. km Nardin Platosu (1202 m),
10. km Toprak yol (1188 m),
11. km Karlık Yangın Kulesi sapağı (1191m),
14. km İğdir Yaylası sol sapak (1175 m),
- 16,5. km İğdir Yaylası (1226 m),
17. km Ana yol (1228 m).

Yukarı Çaylı Village-İğdir Plateau: 17 km

There are four routes lying from Suuçtu (Nardin) waterfall and Nardin plateau to the east by starting in Yukarı Çaylı Village (779 m) which is connected to Yenipazar. The part extending over Nardin plateau of this four routes passes in the same place. Especially when the cherries blossom, Suuçtu waterfall looks magnificent. The juniper forests which is located in Nardin plateau are the characteristic of monumental tree. This route is suitable for walking in the seasons except for winter.

3. km Suuçtu (Nardin) Waterfall (882 m)
Water Resource after 200 m. (926)
6. km Four Roads (1155 m)
- 6,5. km Nardin Plateau (1202)
10. km Earth Road (1188 m)
11. km Karlık Fire Tower detour (1191 m)
14. km İğdir Plateau the left detour (1175 m)
- 16,5. km İğdir Plateau (1226 m)
17. km Main Road (1228 m)

Yukarı Çaylı Köyü-İğdır Yaylası: 17 km

Yukarı Çaylı Village-Iğdır Plateau: 17 km

0 m
-9.2%
Yukarıçaylı

Başlangıç / Start: N 40° 09' 10" E 30° 35' 34"

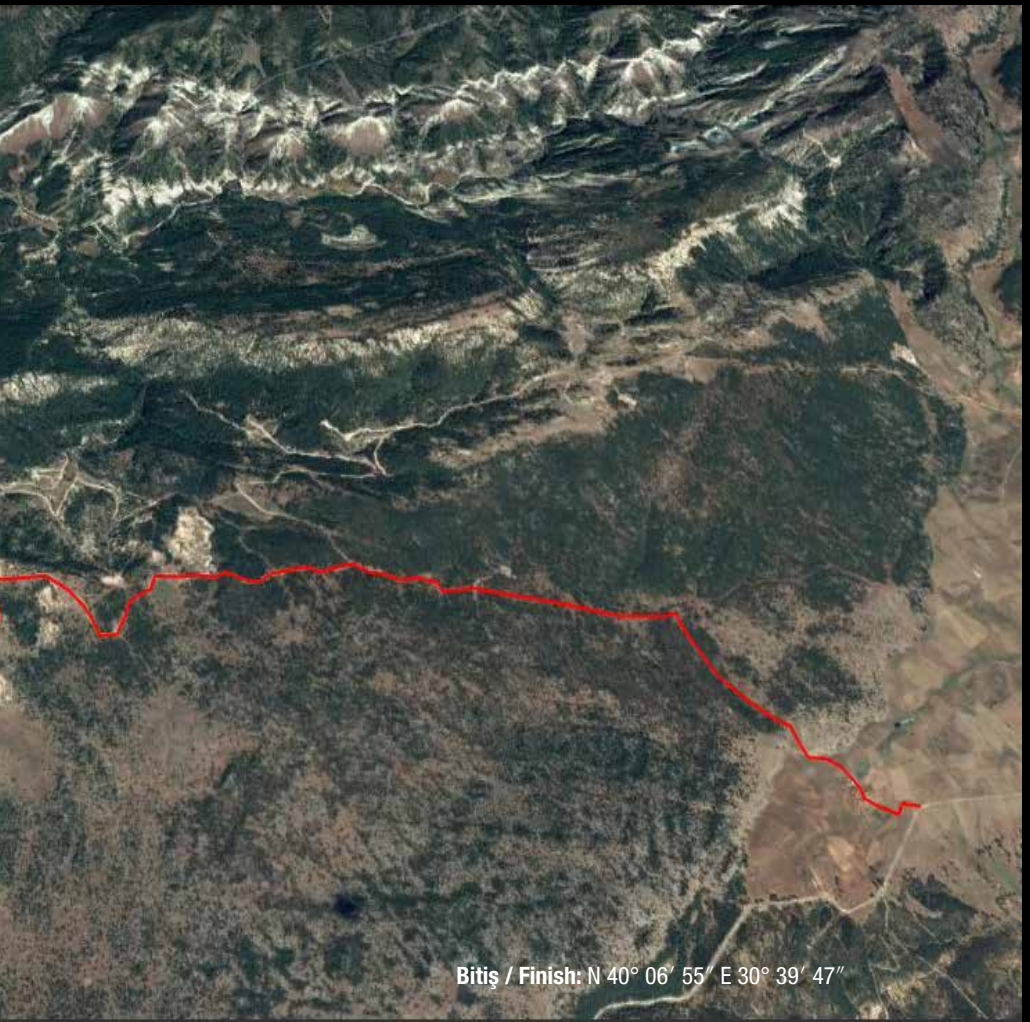
Grafik: Min., Ort., Maks. İrtifa: 744, 1115, 1233 m

Aralık Toplamları: Uzaklık: 15.7 km

Yükseklik Artışı/Düşüşü: 646 m, -169 m

Maksimum Eğim: 27.1%, -9.6% Ortalam





Bitiş / Finish: N 40° 06' 55" E 30° 39' 47"

Ortalama Eğim: 5.9% -2.9%







Yukarı Çaylı Köyü-Beyyayla Gölü- Beyyayla: 20 km

Yenipazar'a bağlı Yukarı Çaylı Köyü'nden (779 m) başlayarak Suuçtu (Nardin) Şelalesi ve Nardin Platosu üzerinden doğuya doğru uzanan 4 rota bulunmaktadır. Bu dört rotanın Nardin Platosu'na kadar olan bölümü aynı yerden geçmektedir. Özellikle Suuçtu (Nardin) Şelalesi kirazlar çiçek açtığı zamanda görkemli gözükmektedir. Nardin Platosu'nda bulunan ardıc ormanları anıt ağaç niteliğindedir. Bu rota kış haricindeki mevsimlerde yürüyüşe uygun orta seviye bir yapıdadır.

- 3. km Suuçtu (Nardin) Şelalesi (882 m), 200 metre sonra Suyun Gözü (926),
- 6. km Dört yol (1155 m),
- 6,5. km Nardin Platosu (1202 m),
- 10. km Toprak yol (1188 m),
- 11. km Karlık Yangın Kulesi sapağı (1191 m),
- 14. km İğdir Yaylası sol sapak (1175 m),
- 15. km Beyyayla sol sapak (1203 m),
- 18. km Beyyayla Gölü (1159 m),
- 20. km Beyyayla Köyü (1208 m).

Yukarı Çaylı Village-Beyyayla Lake- Beyyayla: 20 km

There are four routes lying from Suuçtu (Nardin) waterfall and Nardin plateau to the east by starting in Yukarı Çaylı Village (779 m) which is connected to Yenipazar. The part extending over Nardin plateau of this four routes passes in the same place. Especially when the cherries blossom, Suuçtu waterfall looks magnificent. The juniper forests which is located in Nardin plateau are the characteristic of monumental tree. This route is suitable for walking in the seasons except for winter.

- 3. km Suuçtu (Nardin) Waterfall (882 m) Suyun Gözü after 200 m. (926)
- 6. km Four Road (1155 m)
- 6,5. km Nardin Plateau (1202 m)
- 10. km Earth Road (1188 m)
- 11. km Karlık Fire Tower detour (1191 m)
- 14. km İğdir Plateau the left detour (1175 m)
- 15. km Beyyayla the left detour (1203 m)
- 18. km Beyyayla Lake (1159 m)
- 20. km Beyyayla Village (1208 m)

Aşığıçaylı

Yukarı Çaylı Köyü-Beyyayla Gölü-Beyyayla: 20 km

Yukarı Çaylı Village-Beyyayla Lake-Beyyayla: 20 km

747 m
0 m -5.5%

Başlangıç / Start: N 40° 09' 10" E 30° 35' 34"

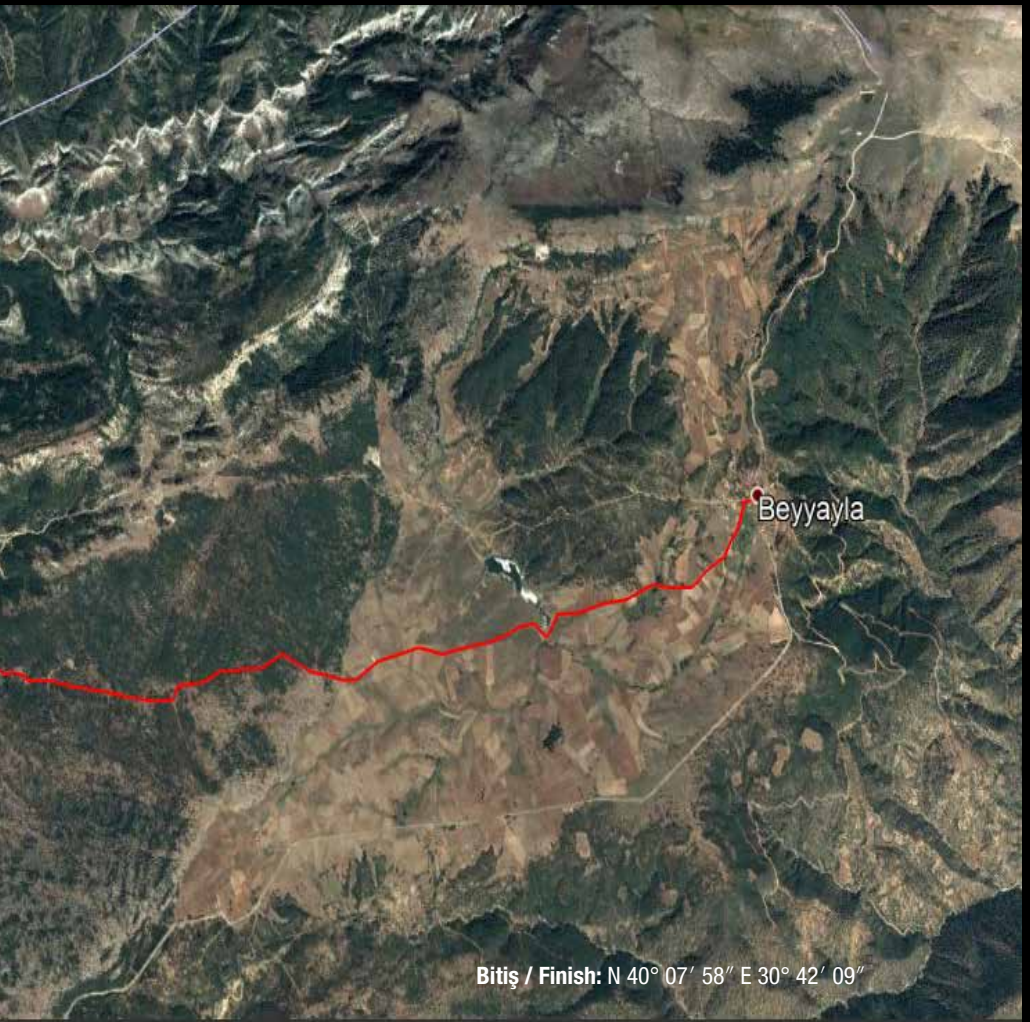
Grafik: Min., Ort., Maks. İrtifa: 744, 1129, 1229 m

Aralık Toplamları: Uzaklık: 19.2 km

Yükseklik Artışı/Düşüşü: 694 m. -221 m

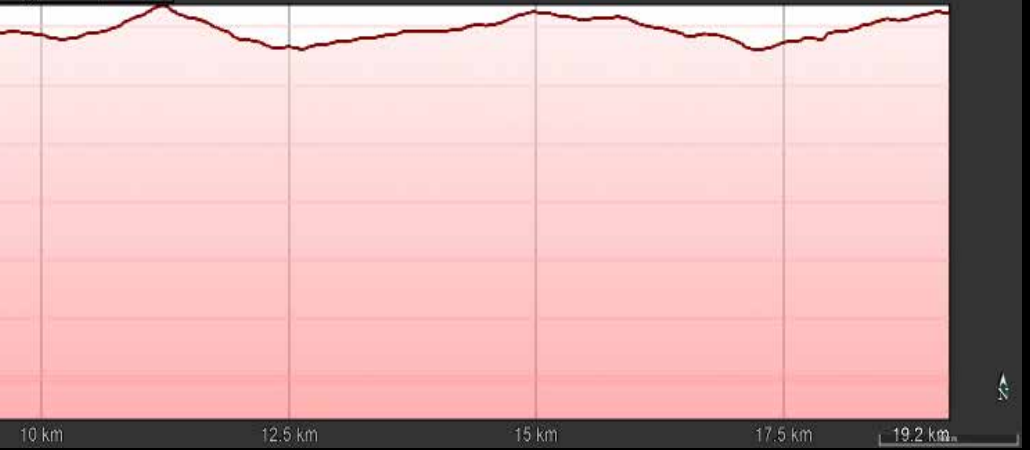
Maksimum Eğim: 29.0% -9.2% Ortalam





Bitiş / Finish: N 40° 07' 58" E 30° 42' 09"

ia Eğim: 5.3%. -2.9%







Yukarı Çaylı Köyü-Karlık-İğdir Yaylası: 17 km

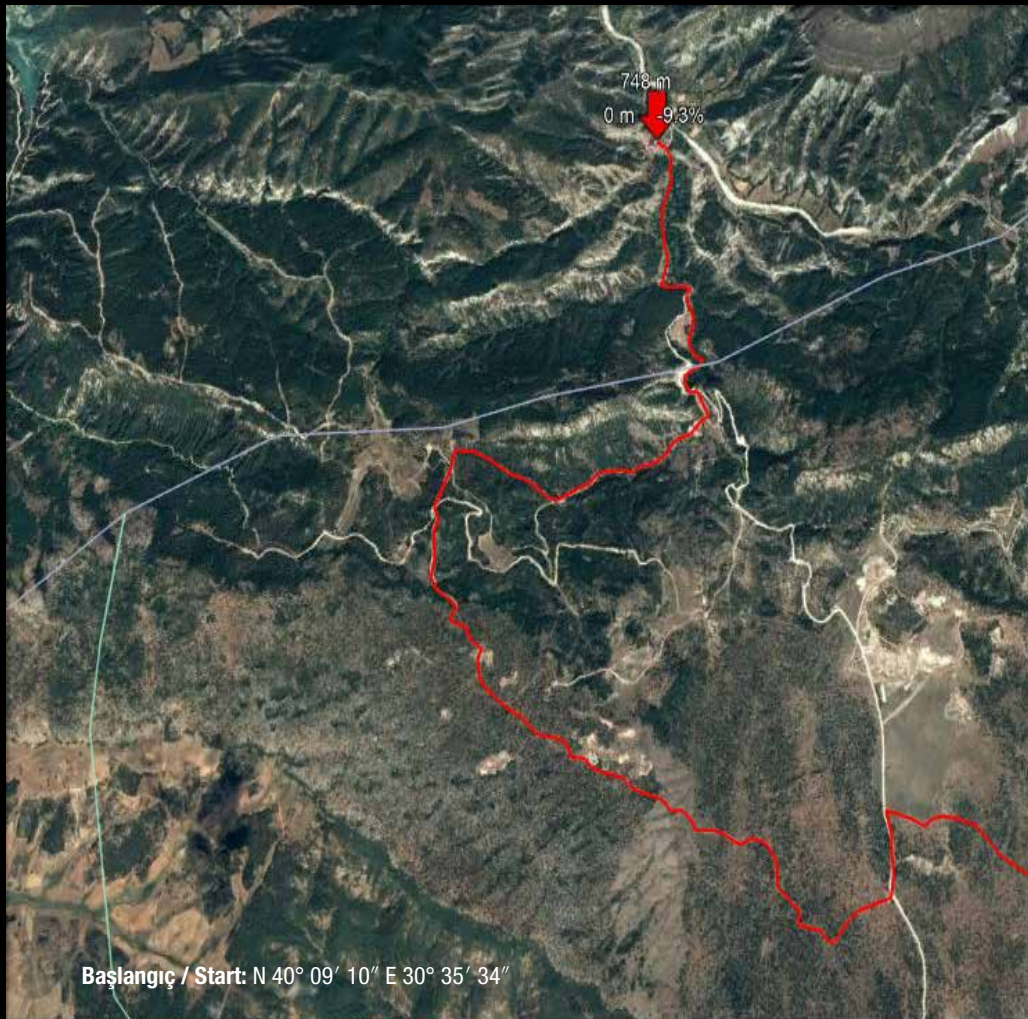
Yenipazar'a bağlı Yukarı Çaylı Köyü'nden (779 m) başlayarak Suuçtu (Nardin) Şelalesi ve Nardin Platosu üzerinden doğuya doğru uzanan 4 rota bulunmaktadır. Bu dört rotanın Nardin Platosu'na kadar olan bölümü aynı yerden geçmektedir. Özellikle Suuçtu (Nardin) Şelalesi kirazlar çiçek açtığı zamanda görkemli gözükmektedir. Nardin Platosu'nda bulunan ardıç ormanları anıt ağaç niteliğindedir. Bu rota kış haricindeki mevsimlerde yürüyüşe uygun orta seviye bir yapıdadır.

- 3. km Suuçtu (Nardin) Şelalesi (882 m),
- 200 metre sonra Suyun Gözü (926),
- 6. km Dört yol (1155 m),
- 6,5. km Nardin Platosu (1202 m),
- 10. km Toprak yol (1188 m),
- 11. km Karlık Yangın Kulesi sapağı (1191m),
- 14. km Karlık Yangın Kulesi (1344 m),
- 16,5. km İğdir Yaylası (1226 m),
- 17 km Ana yol (1228 m).

Yukarı Çaylı Village-Karlık-İğdir Plateau: 17 km

There are four routes lying from Suuçtu (Nardin) waterfall and Nardin plateau to the east by starting in Yukarı Çaylı Village (779 m) which is connected to Yenipazar. The part extending over Nardin plateau of this four routes passes in the same place. Especially when the cherries blossom, Suuçtu waterfall looks magnificent. The juniper forests which is located in Nardin plateau are the characteristic of monumental tree. This route is suitable for walking in the seasons except for winter.

- 3. km Suuçtu (Nardin) Waterfall (882 m)
- Water Resource after 200 m. (926)
- 6. km Four Roads (1155 m)
- 6,5. km Nardin Plateau (1202 m)
- 10. km Earth Road (1188 m)
- 11. km Karlık Fire Tower detour (1191 m)
- 14. km Karlık Fire Tower (1344 m)
- 16,5. km İğdir Plateau (1226 m)
- 17. km Main Road (1228 m)



Grafik: Min., Ort., Maks. İrtifa: 744, 1133, 1346 m

Aralık Toplamları: Uzaklık: 15 km

Yükseklik Artışı/Düşüşü: 710 m. -233 m

Maksimum Eğim: 31.2%. -16.6% Ortalam



Yukarı Çaylı Köyü-Karlık-Iğdır Yaylası: 17 km

Yukarı Çaylı Village-Karlık-Iğdır Plateau: 17 km

Bitiş / Finish: N 40° 06' 55" E 30° 39' 47"

Ortalama Eğim: 6.9%, -4.2%







Kırka Yolu: 16 km

Harmanköy ile Yenipazar (Kırka) arasında taş döşeli eski ulaşım ağı rotamızı oluşturmaktadır. Rotamızın üzerinde dik iniş ve çıkışlar bulunmaktadır. Harmanköy, Muratça ve Dereköy yerleşim alanlarında içilebilir su kaynakları bulunmaktadır. Bu rota kış haricindeki mevsimlerde yürüyüşe uygun orta seviye bir yapıdır.

3. km Muratça Köyü (833 m),
4. km Akköy Sapağı, Muratça Derbenti (964 m),
6. km Çaldoruk Mevkii (1078 m),
- 6,5. km Papazkuyusu (1055 m),
7. km Dereköy Aşığı (1025 m),
- 7,5. km Gölpazarı sapağı (920 m),
9. km Dereköy (704 m),
10. km Göklerbaşı Mevkii (707 m),
- 11,5. km Aşağıçay Deresi (562 m).

Kırka Road: 16 km

The stoned old transportation network between Harmanköy and Yenipazar (Kırka) forms our route. There are vertical ups and downs on our route. Harmanköy Muratça and Dereköy residential areas have potable water resources. This route is suitable for walking in the seasons except for winter.

3. km Muratça Village (833 m)
4. km Akköy detour, Muratça Pass (964 m)
6. km Çaldoruk Local (1078 m)
- 6,5. km Papazkuyusu (1055 m)
7. km Dereköy Viaduct (1025 m)
- 7,5. km Gölpazarı detour (920 m)
9. km Dereköy (704 m)
10. km Göklerbaşı Local (707 m)
- 11,5. km Aşağıçay Stream (562 m)

Kırka Yolu: 16 km

Kırka Road: 16 km

Kavacık

Karahasanlar

Dere

607 m

0 m 5.2%

Harmanköy

Muratça

Başlangıç / Start: N 40° 07' 49" E 30° 25' 05"

Grafik: Min., Ort., Maks. İrtifa: 567, 765, 1102 m

Aralık Toplamları: Uzaklık: 15.5 km

Yükseklik Artışı/Düşüşü: 632 m. -621 m

Maksimum Eğim: 25.3%. -52.9% Ortalama



Google Earth

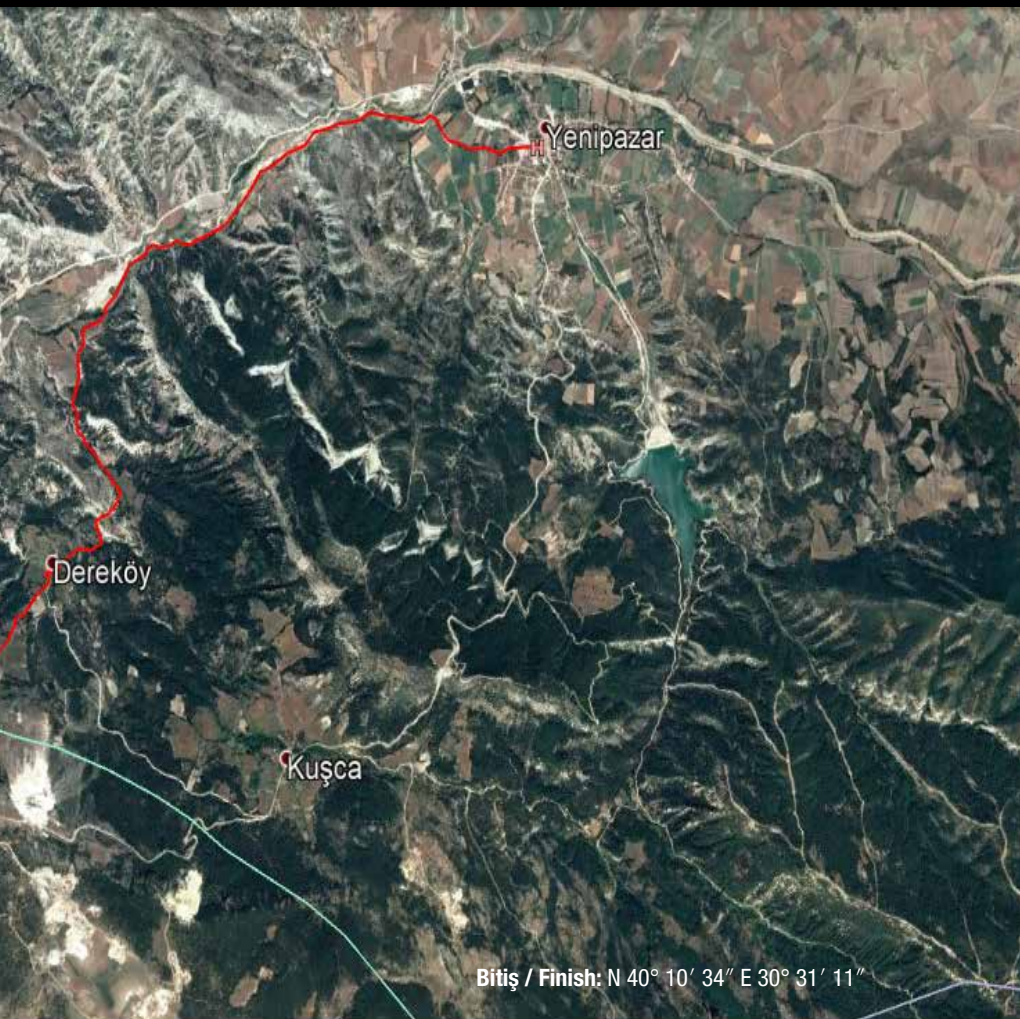
5.2%

0 m

2.5 km

5 km

7.5 km



Ortalama Eğim: 6.8%, -9.0%







Kuşça-Yenipazar: 9 km

Kuşça Köyü (884 m) yakınlarında ana yol kenarında başlayan rotanın büyük çoğunluğu düz yol ve inişlerden oluşmaktadır. Yürünmesi oldukça kolay olan bu rota üzerinde içilebilir su kaynağı bulunmamaktadır. Bu rotada dört mevsim yürüyüş yapılabilir.

- 1,5. km Sol sapak, Sürmen Barajı sapağı (954 m),
- 2,5. km Sağ sapak,
- 3,5. km Sola dönüş. Sağdan devam eden yol Tozman Yolu (767 m),
- 4. km Sağa dönüş. Sol yol Gümele Yolu (762 m),
- 5,5. km Baraj gövdesi (716 m),
- 9. km Yenipazar (629 m).

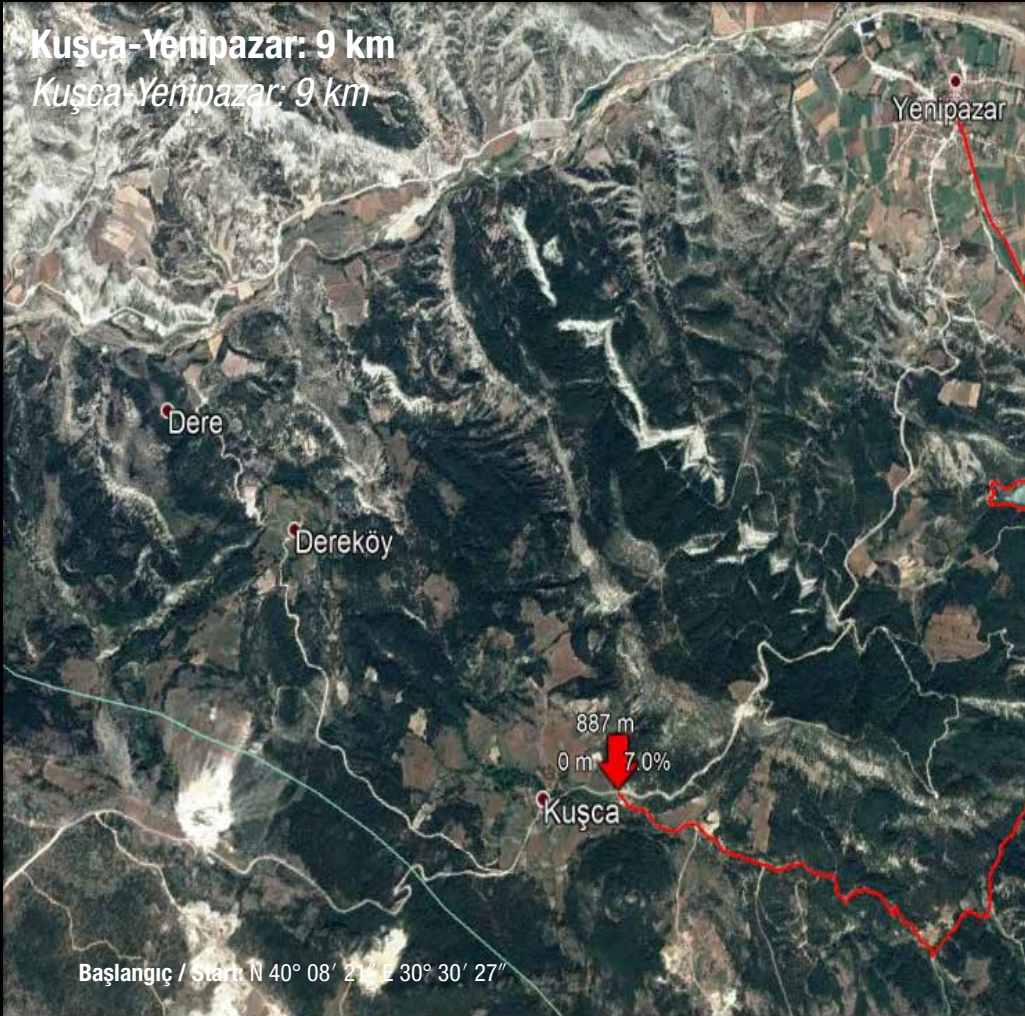
Kuşça-Yenipazar: 9 km

Most of the route which starts in the side of main road near Kuşça Village (884 m) consists of straight roads and descents. There is no potable water resource on this route which is very quite easy to walk. It can be walked for four seasons on this route.

- 1,5 km The left detour, Sürmen Dam detour (954 m)
- 2,5 km the right detour,
- 3,5. km turning left. The road going on the right is Tozman Road (767 m)
- 4. km turning right. The left road is Gümele Road (762 m)
- 5,5. km The Body of Dam (716 m)
- 9. km Yenipazar (629 m)

Kuşca-Yenipazar: 9 km

Kuşca-Yenipazar: 9 km



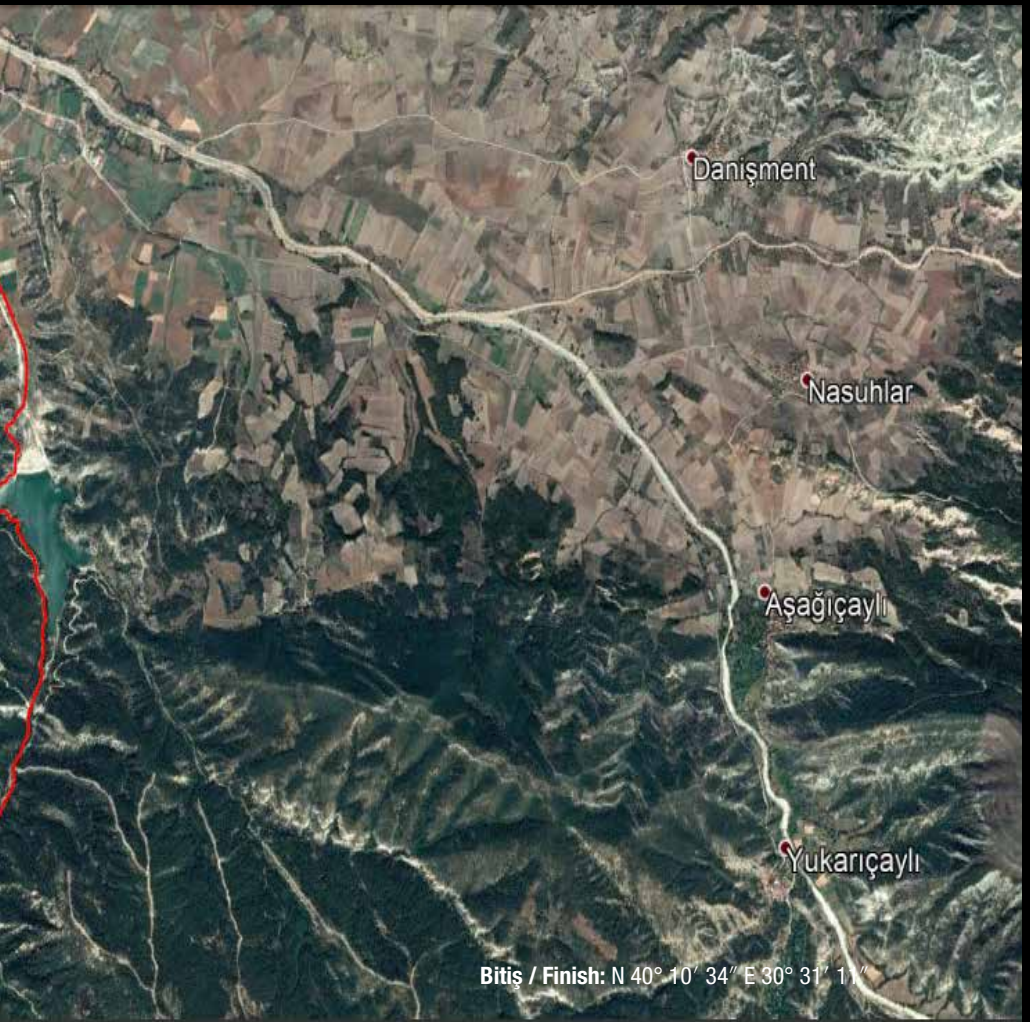
Grafik: Min., Ort., Maks. İrtifa: 622, 756, 963 m

Aralık Toplamları: Uzaklık: 8.37 km

Yükseklik Artışı/Düşüşü: 166 m. -431 m

Maksimum Eğim: 18.0%. -29.4% Ortalama





ia Eğim: 5.5%, -7.2%







Kuşça-Tozman Geçişi: 14 km

Kuşça Köyü (884 m) yakınlarında ana yol kenarında başlayan rota Tozman Yaylası'na ulaştıktan sonra patika yoldan Tozman Köyü'ne inmektedir. Yol boyunca sadece Tozman Yaylası'nda içilebilir su kaynağı bulunmaktadır. Bu rota kış haricindeki mevsimlerde yürüyüşe uygun kolay seviye bir yapıdadır.

- 4. km Tozman Düdeni (1091 m),
- 5. km Ocak Sapağı sağ (1082 m),
- 6. km Eski köy sapağı (1095 m),
- 8. km Tozman sapağı (1110 m),
- 14. km Tozman Köyü (530 m).

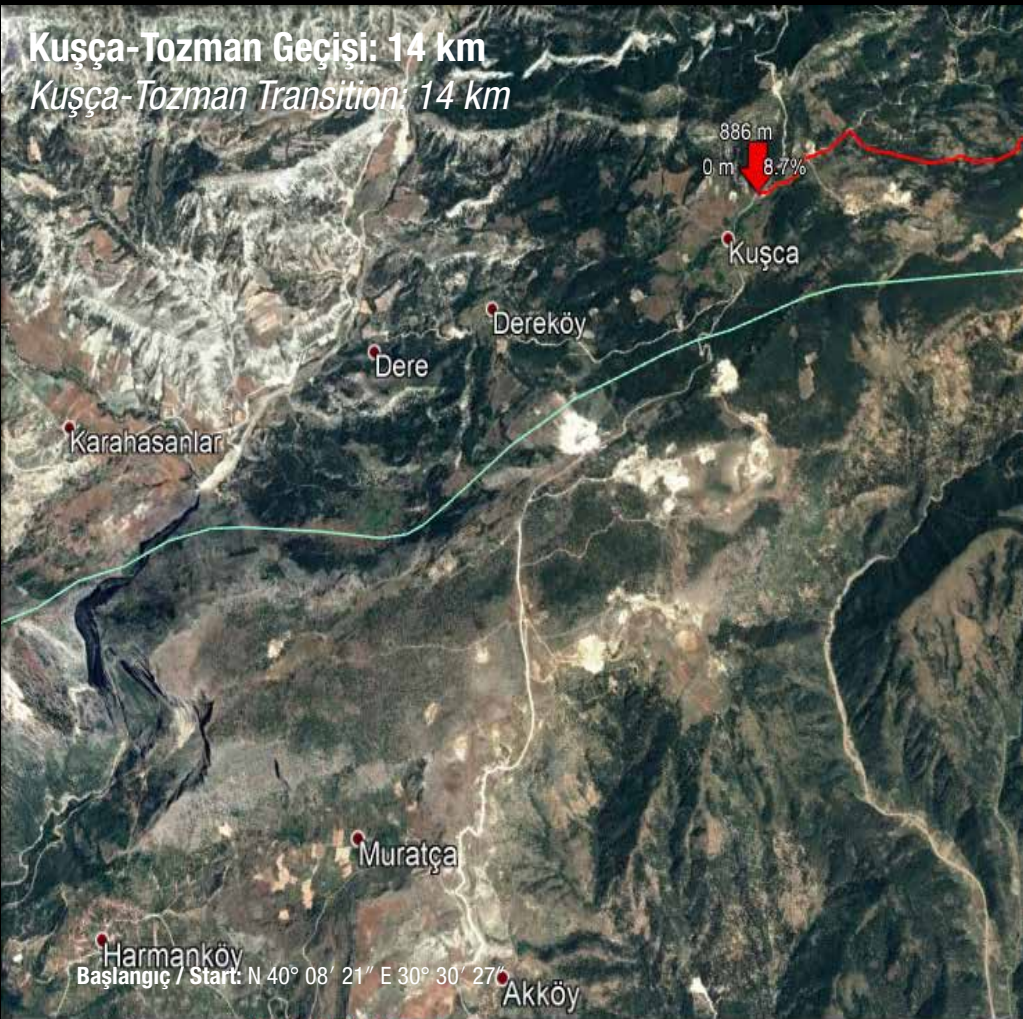
Kuşça-Tozman Transition: 14 km

The route which starts in the side of the main road near Kuşça Village (884 m) goes down Tozman village from the pathway after reaching to Tozman plateau. There is only a potable water resource on Tozman Plateau along the road. This route is suitable for walking in the seasons except for winter.

- 4. km Tozman Doline (1091 m)
- 5. km Ocak detour the right (1082 m)
- 6. km Eski Köy detour (1095 m)
- 8. km Tozman detour (1110 m)
- 14. km Tozman Village (530 m)

Kuşça-Tozman Geçişi: 14 km

Kuşça-Tozman Transition: 14 km



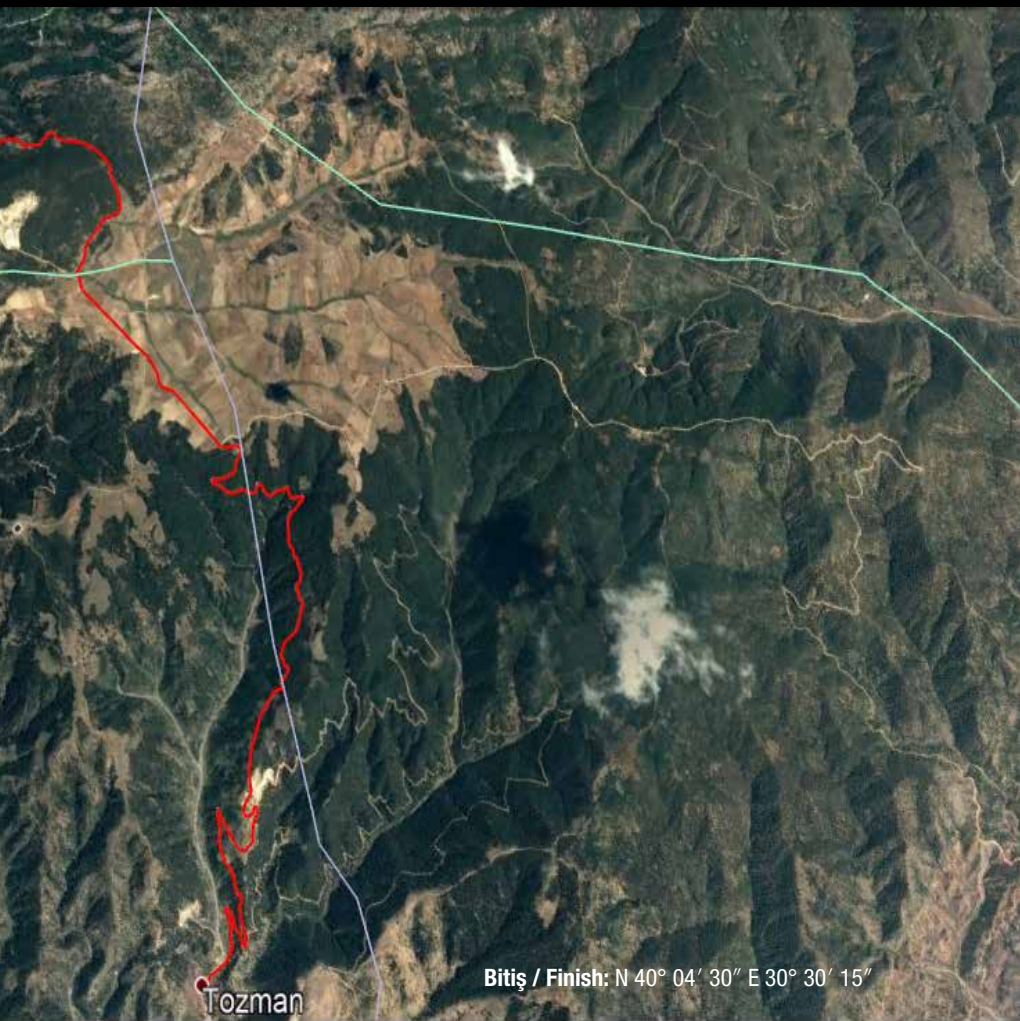
Grafik: Min., Ort., Maks. İrtifa: 532, 945, 1142 m

Aralık Toplamları: Uzaklık: 13.9 km

Yükseklik Artışı/Düşüşü: 452 m. -806 m

Maksimum Eğim: 22.3%. -34.6% Ortalama





Ortalama Eğim: 5.9%, -10.0%







Kuşça-Mihalgazi Geçişi: 23 km

Kuşça Köyü (884 m) yakınlarında ana yol kenarında başlayan rota Tozman Yaylası'na ulaştıktan sonra orman içi toprak araç yolundan Mihalgazi'ye inmektedir. Yol boyunca sadece Tozman Yaylası'nda içilebilir su kaynağı bulunmaktadır. Bu rota kış haricindeki mevsimlerde yürüyüşe uygun orta seviye bir yapıdadır.

- 4. km Tozman Düdeni (1091 m),
- 5. km Ocak Sapağı sağ (1082 m),
- 6. km Eski köy sapağı (1095 m),
- 7. km Tozman Köyü sapağı (1111 m),
- 8. km Tozman Göleti (1109 m),
- 11. km Gümele Yaylası sağ sapak (1140 m),
- 17. km Çeşme (649 m),
- 23. km Mihalgazi yol kenarı (212 m).

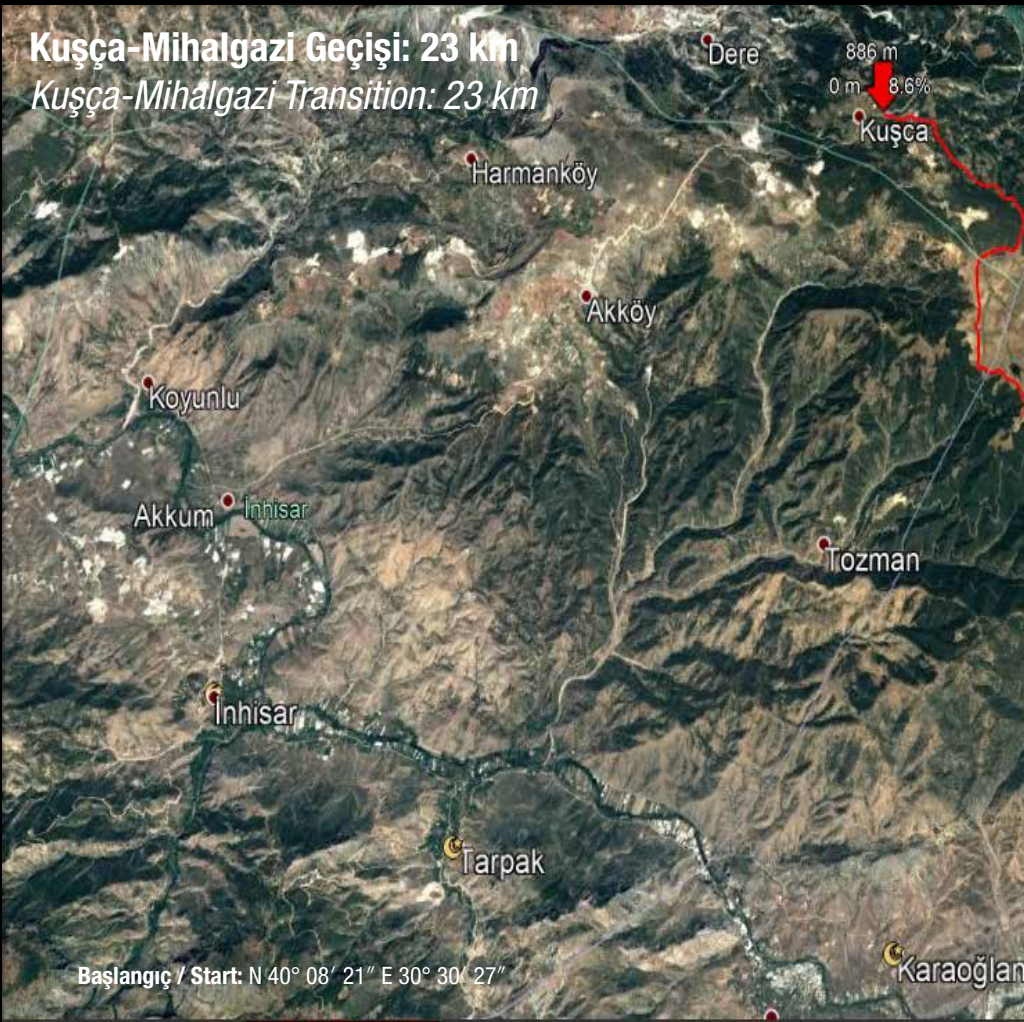
Kuşça-Mihalgazi Transition: 23 km

The route which starts in the side of the main road near Kuşça Village (884 m) goes down Mihalgazi from the road in the forest after reaching to Tozman Plateau. There is only a potable water resource on Tozman Plateau along the road. This route is suitable for walking in the seasons except for winter.

- 4. km Tozman Doline (1091 m)
- 5. km Ocak detour the right (1082 m)
- 6. km Eski Köy detour (1095 m)
- 7. km Tozman Village detour (1111 m)
- 8. km Tozman Pond (1109 m)
- 11. km Gümele Plateau the right detour (1140 m)
- 17. km Fountain (649 m)
- 23. km Mihalgazi the side of the road (212 m)

Kuşça-Mihalgazi Geçişi: 23 km

Kuşça-Mihalgazi Transition: 23 km



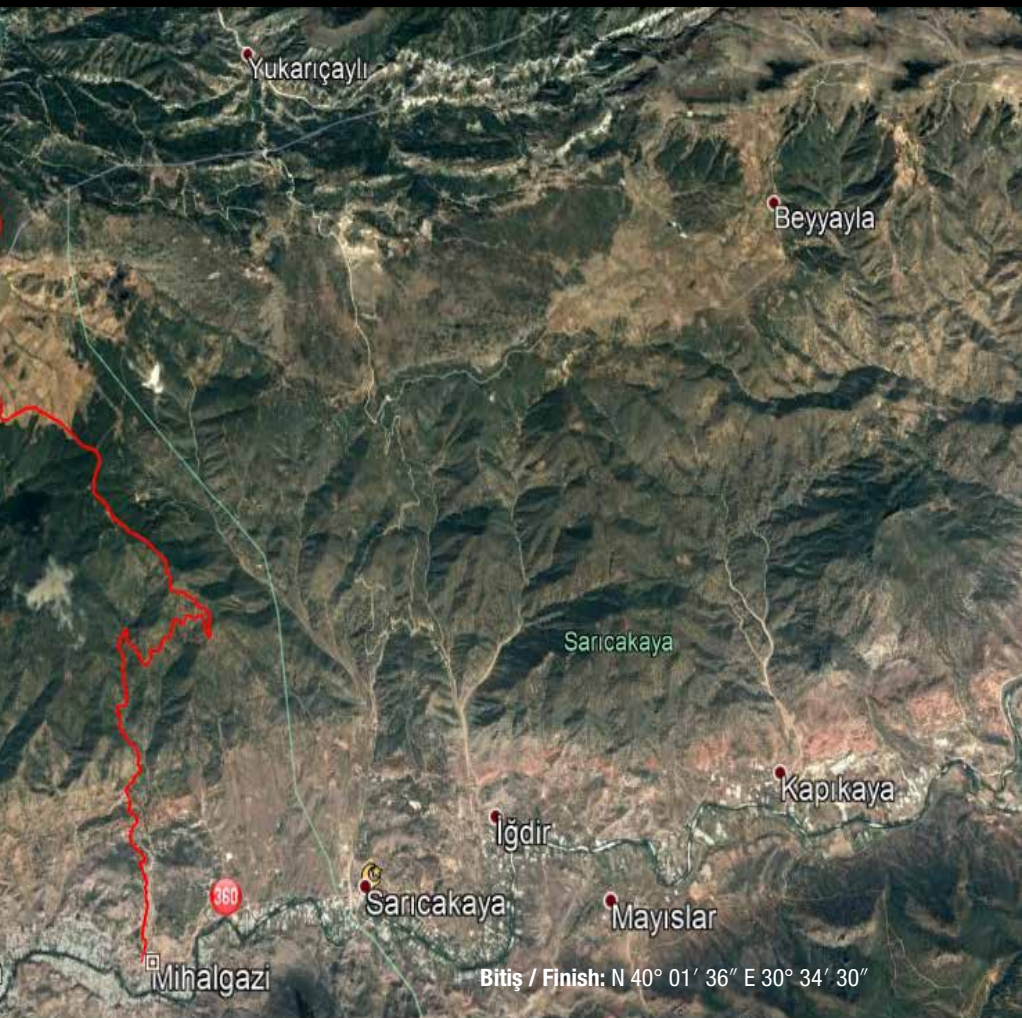
Grafik: Min., Ort., Maks. İrtifa: 214, 872, 1168 m

Aralık Toplamları: Uzaklık: 22.3 km

Yükseklik Artışı/Düşüşü: 605 m. -1277 m

Maksimum Eğim: 25.0%. -36.9% Ortalama





ia Eğim: 4.9%, -9.0%







Dokuz Yolu: 23 km

Doğu Belören Köyü'nde Yakışıklı Çeşmesi'nde (933 m) başlayan rota çok kısa bir süre tırmandıktan sonra Dokuz Platosu'na, sırt bölgesine ulaşmaktadır. Buradan itibaren batı yönünde iniş şeklinde süren rota Gölpazarı'nda (552 m) sona ermektedir. Bu rota kış haricindeki mevsimlerde yürüyüşe uygun orta seviye bir yapıdadır.

- 4. km Armutçuk sapağı (1129 m),
- 4,5. km Verici İstasyonu, Nara Bölgesi (1138 m),
- 6. km Baltalı Köyü sapağı (1027 m),
- 9. km Yağcı Köyü (1003 m),
- 11. km Dokuz Köyü (917 m),
- 12. km Arıcaklar Köyü sapağı (863 m),
- 18. km Türkmen Köyü (693 m),
- 18. km Kaymakam Çeşmesi (673 m),
- 23. km Derelidamlar sapağı (540 m).

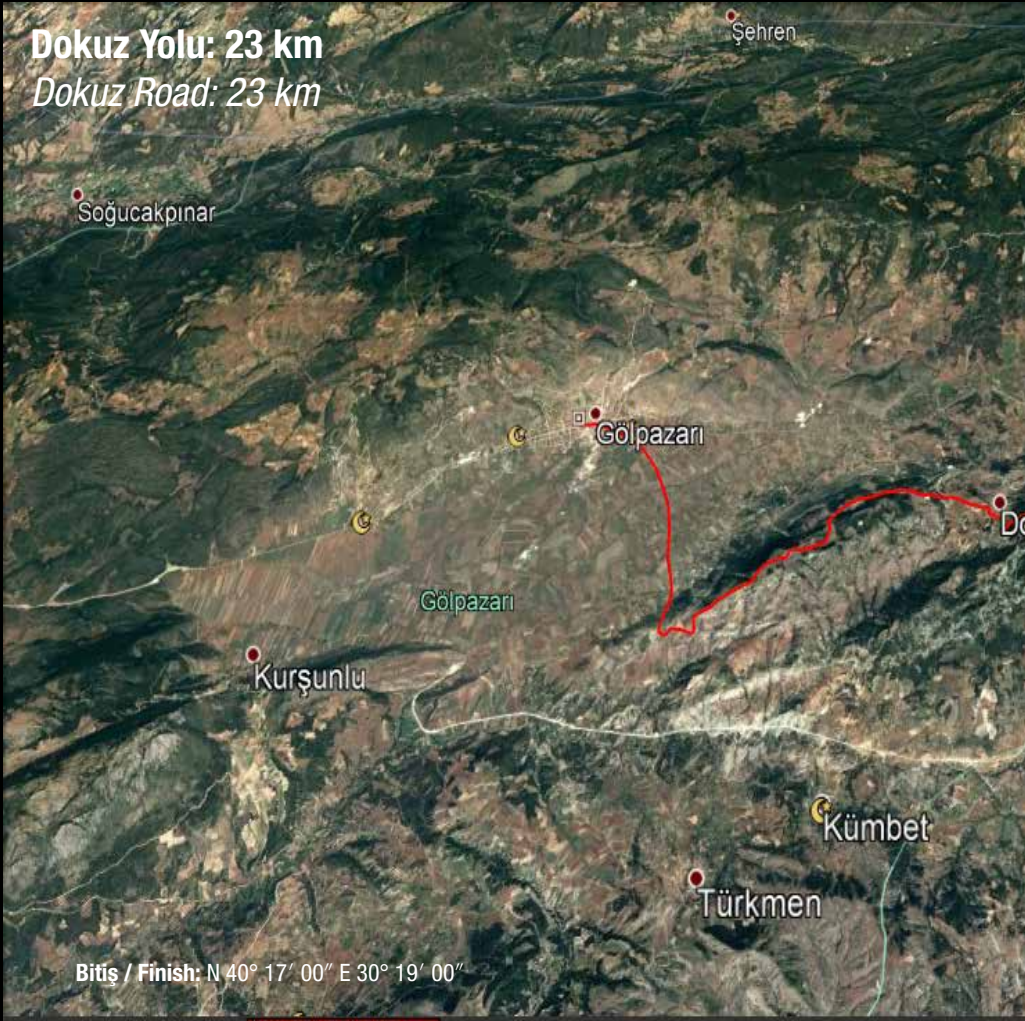
Dokuz Road: 23 km

The route which starts in Yakışıklı Fountain (933 m) in the Eastern Belören Village reaches to Dokuz Plateau, the ridge area after climbing in a very short time. From here, the route going on westward ends in Gölpazarı (552 m). This route is suitable for walking in the seasons except for winter.

- 4. km Armutçuk detour (1129 m)
- 4,5. km Verici Station, Nara Area (1138 m)
- 6. km Baltalı Village detour (1027 m)
- 9. km Yağcı Village (1003 m)
- 11. km Dokuz Village (917 m)
- 12. km Arıcaklar Village detour (863 m)
- 18. km Türkmen Village (693 m)
- 18. km Kaymakam Fountain (673 m)
- 23. km Derelidamlar detour (540 m)

Dokuz Yolu: 23 km

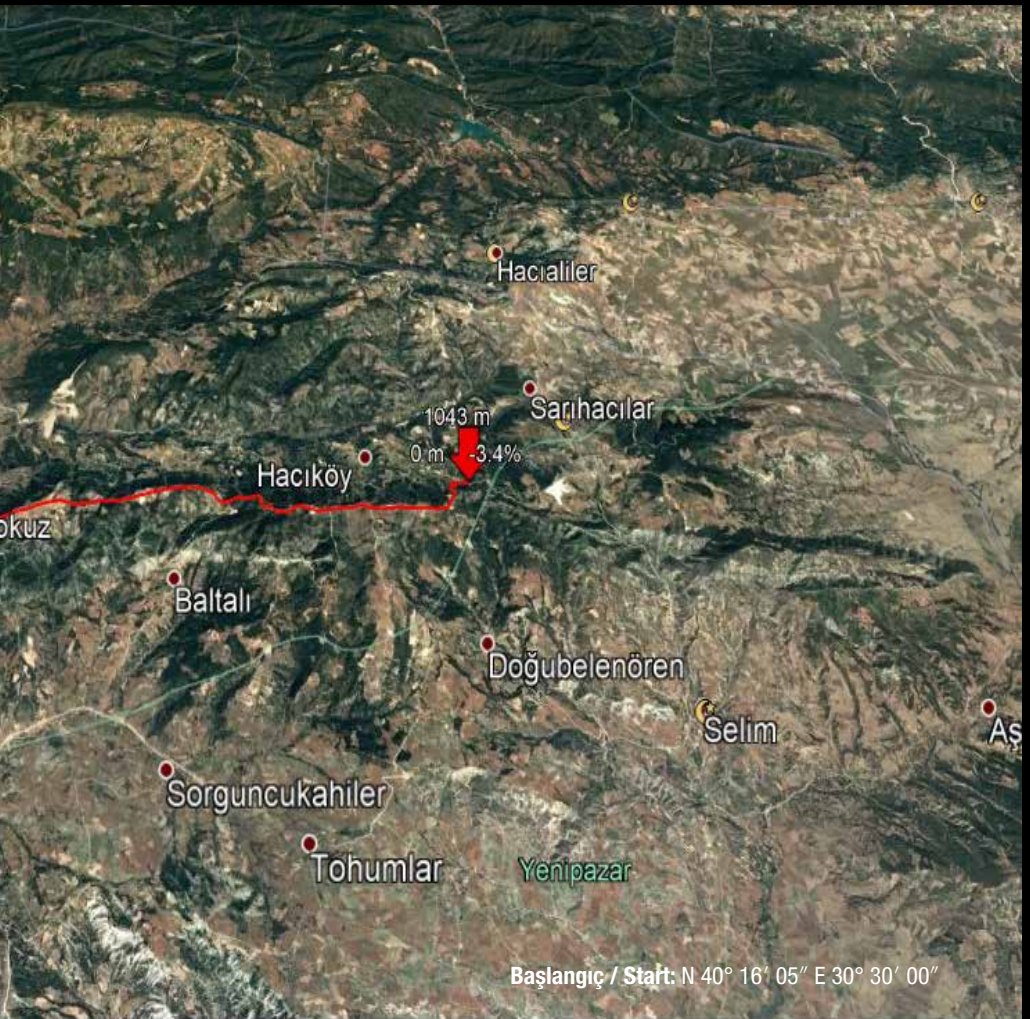
Dokuz Road: 23 km



Bitiş / Finish: N 40° 17' 00" E 30° 19' 00"

Grafik: Min., Ort., Maks. İrtifa: 531, 878, 1154 m
Aralık Toplamları: Uzaklık: 23 km Yükseklik Artışı/Düşüşü: 407 m. -912 m Maksimum Eğim: 21.9%. -23.0% Ortalama





ia Eğim: 4.4%, -6.0%







Kasımlar ve İncirli Değirmen Yolu: 7 km

Kasımlar Köyü'nde (536 m) başlayan rota, Sürüm Çayı kenarında bulunan değirmenler bölgesine vardıktan sonra İncirli Köyü'nde (563 m) sona ermektedir. Sürüm Çayı'nın (Elbis) kenarında üç tane eski değirmen bulunmaktadır. Kasımlar, İncirli ve Demirhanlar köylerinin değirmenlerine taş döşeli yollar bulunmaktadır. Yürümesi son derece kolay olan bu yollar üzerinde içilebilir su kaynağı bulunmamaktadır. Kasımlar Köyü'nün tarihi camisi ve rotadan sapıp Sürüm Çayı kenarında bulunan Paulia'nın Kaya Mezar'ını gezmek unutulmamalıdır. Bu rotada dört mevsim yürüyüş yapılabilir.

- 200 metre sonra ana yoldan iniş (513 m),
- 600 m Akmayan çeşme (469 m),
2. km Büyük meşe ağacı (395 m),
3. km Sürüm Çayı (261 m),
4. km Değirmeniler bölgesi (260 m),
- 7,5. km İncirli Köyü (563 m).

Kasımlar and İncirli Mill Road: 7 km

After the route which starts in Kasımlar Village (536 m) arrives the mills area which is located in the side of Sürüm Brook, it ends in İncirli Village (563 m). There are old three mills in the side of Sürüm Brook. There are paved road to the mills of Demirhanlar, Kasımlı and İncirli Villages. There is no potable water resource on the road which is easy to walk. It shouldn't be forgotten to tour the Paulia's Rock tomb which is located in the side of Sürüm Brook, and also the historical mosque of Kasımlar Village. It can be gone for a walk on this route for four seasons.

- The downhill from the main road after 200 m. (513 m.)
- 600 m The Non-drip Fountain (469 m.)
2. km The Big Oak Tree (395 m.)
3. km Sürüm Brook (261 m.)
4. km The Mills Area (260 m.)
- 7,5. km İncirli Village (563 m.)

Kasımlar ve İncirli Değirmen Yolu: 7 km

Kasımlar and İncirli Mill Road: 7 km



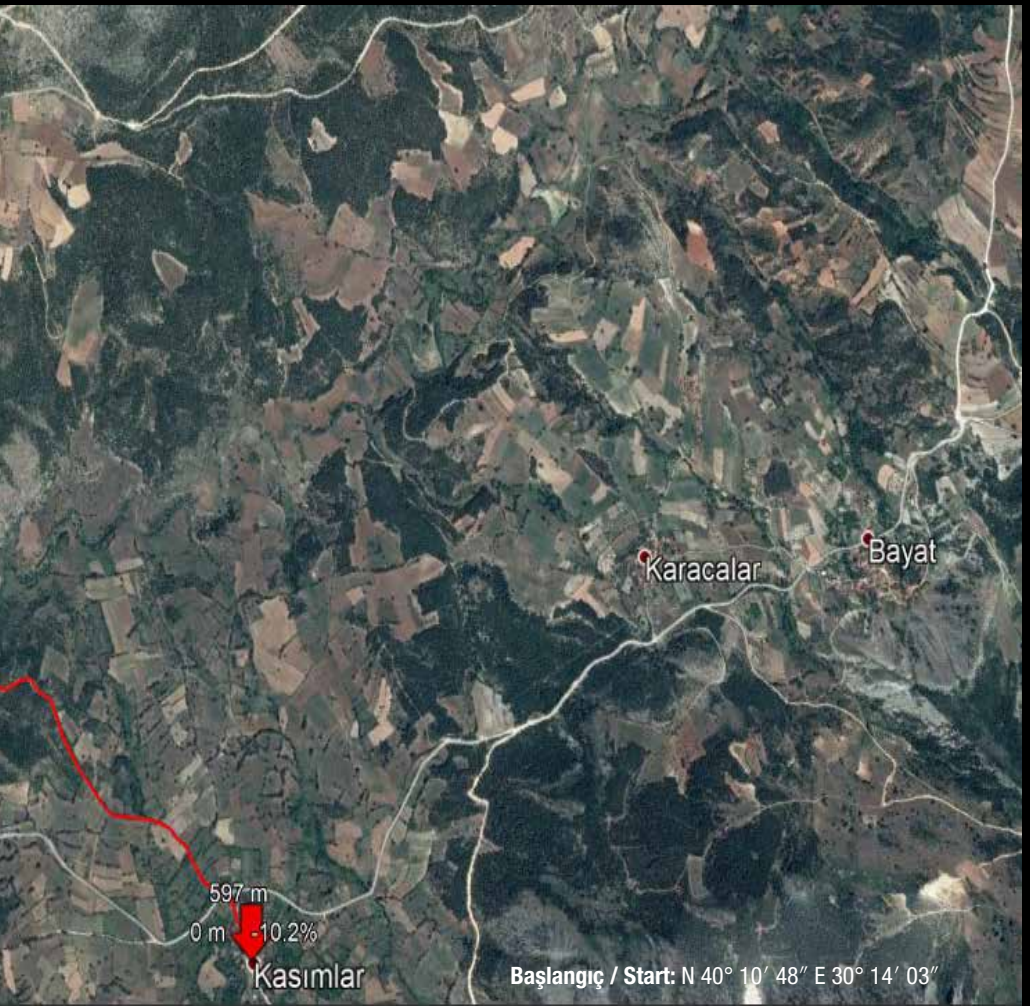
Bitiş / Finish: N 40° 12' 26" E 30° 13' 18"

Grafik: Min., Ort., Maks. İrtifa: 269, 432, 597 m

Aralık Toplamları: Uzaklık: 6.67 km Yükseklik Artışı/Düşüşü: 342 m, -362 m

Maksimum Eğim: 32.7%, -25.2% Ortalama





ia Eğim: 12.1%, -9.1%







Kasımlar-İncirli Yolu: 4 km

Kasımlar Köyü'nde (536 m) başlayan rota, Sürüm Çayı'nı geçtikten sonra İncirli Köyü'nde (563 m) sona ermektedir. Yürümesi son derece kolay olan bu yollar üzerinde içilebilir su kaynağı bulunmamaktadır. Kasımlar Köyü'nün tarihi camisi ve rotadan sapıp Sürüm Çayı kenarında bulunan Paulia'nın Kaya Mezarı'nı gezmek unutulmamalıdır. Bu rotada dört mevsim yürüyüş yapılabilir.

200 metre sonra ana yoldan iniş (513 m),

2. km Sürüm Çayı (261 m),

4. km İncirli Köyü (563 m).

Kasımlar-İncirli Road: 4 km

The route which starts in Kasımlar Village (536 m) ends in İncirli Village (563 m) after passing the Sürüm Brook. But, there is no potable water resource on the roads which are easy to walk. It shouldn't be forgotten to tour the Paulia's Rock tomb which is located in the side of Sürüm Brook. It can be gone for a walk on this route for four seasons.

The downhill from the main road after 200 m. (513 m.)

2. km Sürüm Brook (261 m.)

4. km İncirli Village (563 m.)

Kasımlar-İncirli Yolu: 4 km

Kasımlar-İncirli Road: 4 km



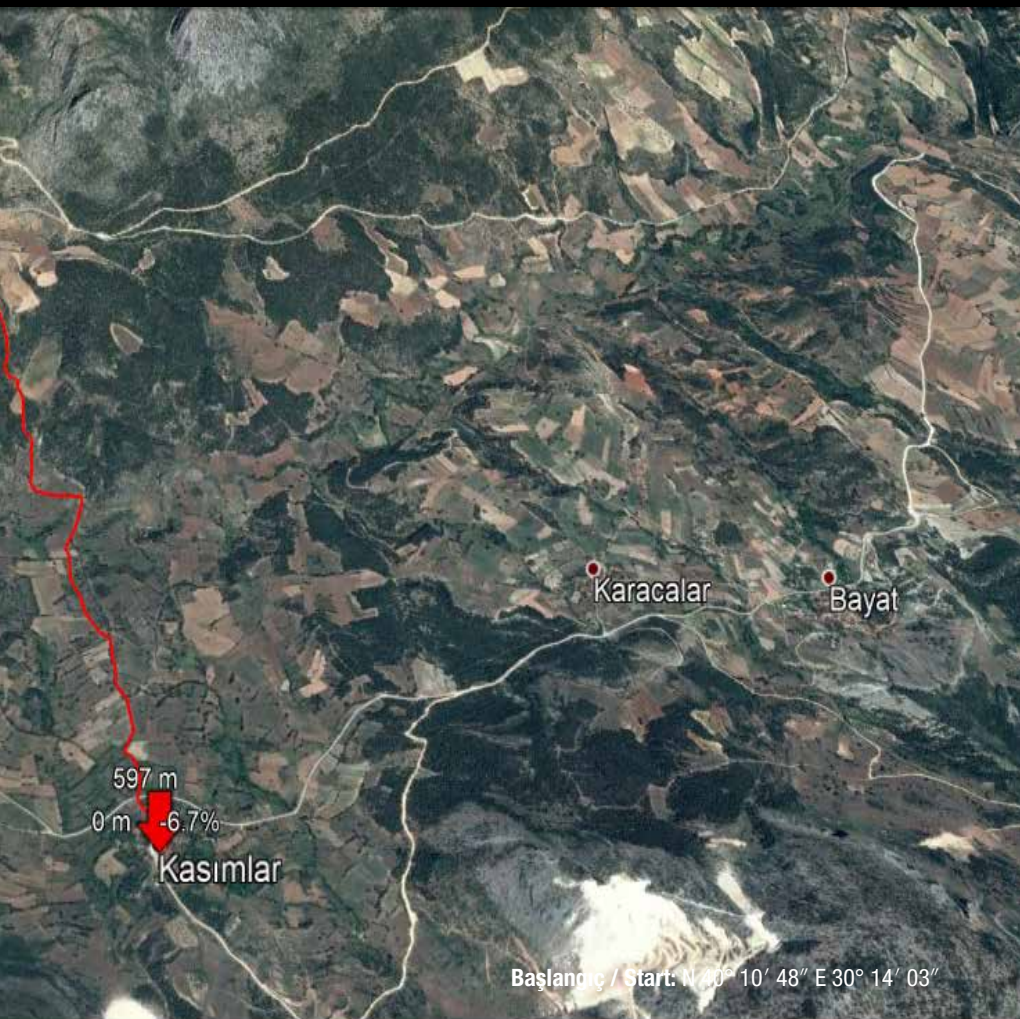
Bitiş / Finish: N 40° 12' 26" E 30° 13' 18"

Şahinler

Grafik: Min., Ort., Maks. İrtifa: 402, 501, 597 m
Aralık Toplamları: Uzaklık: 3.82 km Yükseklik Artışı/Düşüşü: 180 m. -201 m Maksimum Eğim: 21.4%, -19.5% Ortalama



Google Earth -6.7%
0 m 0.5 km 1 km 1.5 km



İnç Eğim: 9.1%, -10.8%







Orhaniye-Eyerce Geçişi: 4 km

Orhaniye Köyü'nde başlayan rota tarım arazilerinin kenarından, toprak yoldan Eyerce Köyü'ne (345 m) ulaşmaktadır. Yürünmesi son derece kolay olan bu rota üzerinde içilebilir su kaynağı yerleşim alanlarında bulunmaktadır. Bu rotada dört mevsim yürüyüş yapılabilir.

Orhaniye-Eyerce Passing: 4 km

The route which starts in Orhaniye Village reaches from the earth road to the Eyerce Village (345 m) from the edge of the agricultural lands. There are potable water resources in the settlements on the roads which are easy to walk. It can be gone for a walk on this route for four seasons.



Orhaniye-Eyerce Geçiři: 4 km

Orhaniye-Eyerce Passing: 4 km



Bitiř / Finish: N 40° 20' 12" E 29° 49' 27"

Grafik: Min., Ort., Maks. İrtifa: 353, 506, 596 m

Aralık Toplamları: Uzaklık: 4.30 km Yükseklik Artıřı/Düřüřü: 88.9 m, -246 m

Maksimum Eğim: 16.5%, -20.6% Ortalama





İnç Eğim: 5.9%, -8.7%







Sarıdayı-Bozcaarmut Göleti- Bozcaarmut Köyü: 9 km

Sarıdayı Köyü'nde (1033 m) başlayan rota küçük bir çıkıştan sonra Bozcaarmut Göleti'ne (1089 m) doğru inişe geçmektedir. Gölet, parkurun 6. km'sinde bulunmaktadır. Göletten orman içi toprak araç yolu ile Bozcaarmut Köyü'ne (1065 m) ulaşan rota özellikle güz mevsiminde tarifsiz güzellikler sunmaktadır. Yürünmesi son derece kolay olan rota üzerinde içilebilir su kaynağı yerleşim alanlarında bulunmaktadır. Bu rota kış haricindeki mevsimlerde yürüyüşe uygun orta seviye bir yapıdadır.

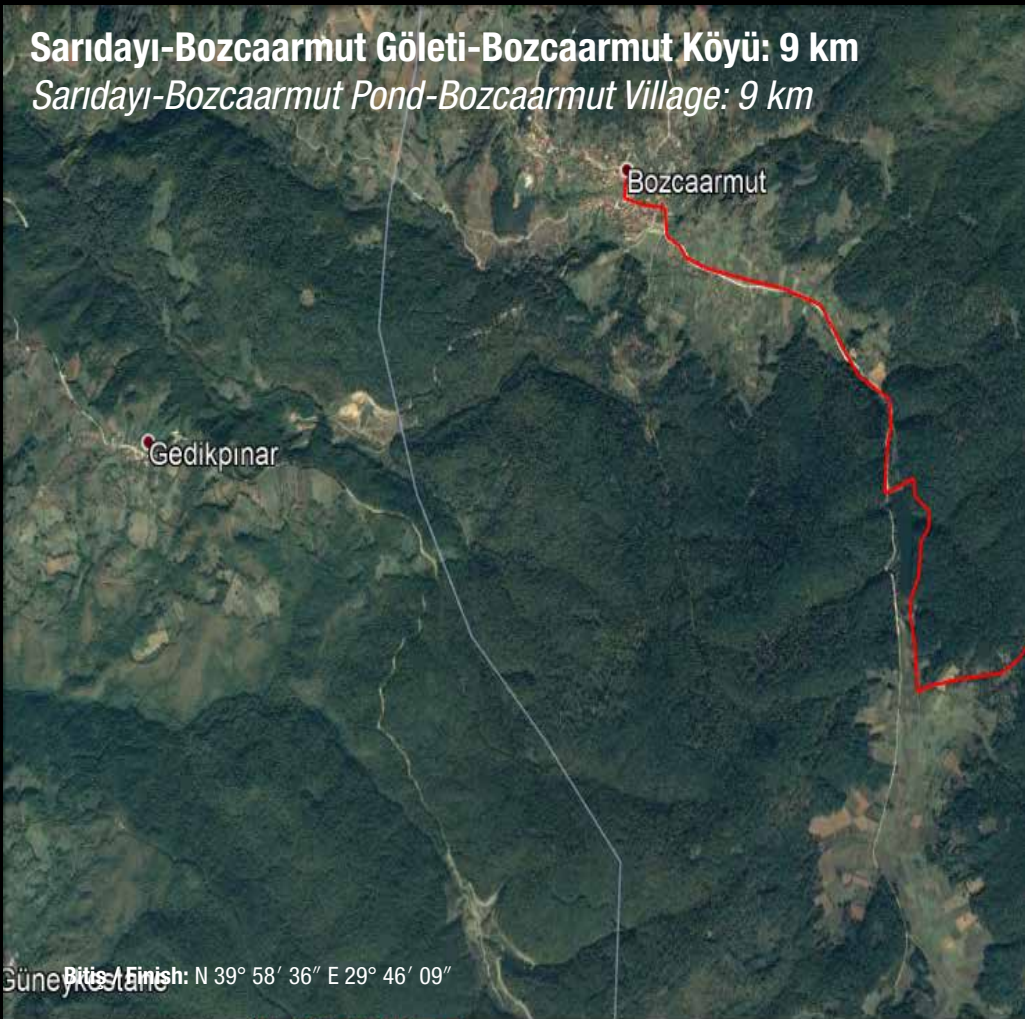
Sarıdayı-Bozcaarmut Pond- Bozcaarmut Village: 9 km

The route which starts in Sarıdayı Village (1033 m) goes down the Bozcaarmut Pond after a small up. The pond is located in the 6th km of the walking-track. The route which reaches Bozcaarmut Village (1065 m.) by the earth road in the forest presents wonderful beauties especially in autumn. This route is suitable for walking on the seasons except for winter.



Sarıdayı-Bozcaarmut Göleti-Bozcaarmut Köyü: 9 km

Sarıdayı-Bozcaarmut Pond-Bozcaarmut Village: 9 km



Start/Finish: N 39° 58' 36" E 29° 46' 09"

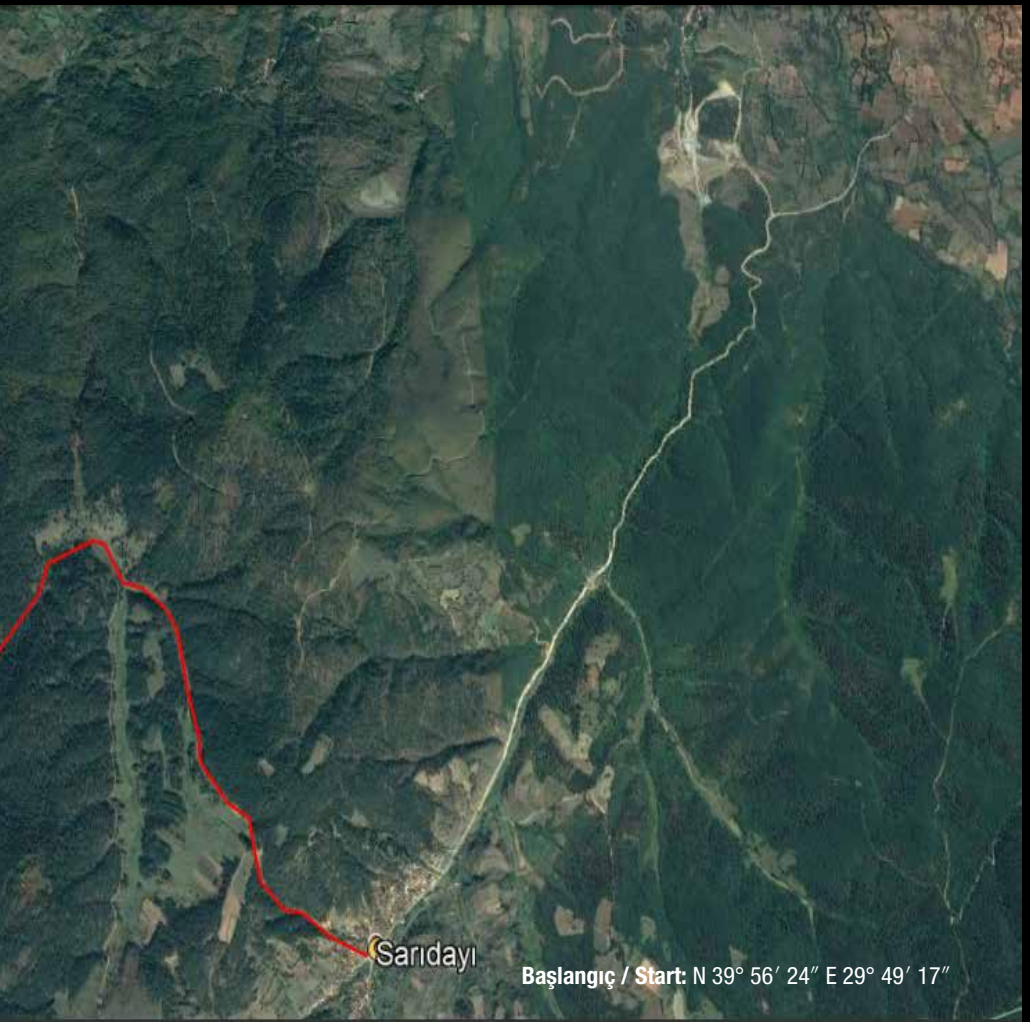
Grafik: Min., Ort., Maks. İrtifa: 1028, 1098, 1184 m

Aralık Toplamları: Uzaklık: 8.44 km

Yükseklik Artışı/Düşüşü: 326 m. -285 m

Maksimum Eğim: 28.3%. -28.1% Ortalama





ia Eğim: 8.6%, -5.7%







Samanlı Geçişi: 18 km

Adliye Köyü'nde (769 m) başlayan rota, iki baraj geçtikten sonra ve 8 km tırmandıktan sonra, Samanlı Dağları'nın sırt bölgesine ulaşmaktadır. Bu bölümde Samanlı Dağları'nın güneyi ile kuzeyi arasındaki fark çok daha iyi anlaşılmaktadır. Akdeniz ikliminden Karadeniz iklimine geçilen bu rota üzerinde birkaç noktada içilebilir su kaynağı bulunmaktadır. Bu rota kış haricindeki mevsimlerde yürüyüşe uygun zor seviye bir yapıdadır.

- 1,5. km Ağlan Göleti (760 m),
- 4. km Baraj (821 m),
- 7,5. km Samanlı Sırtı (1186 m),
- 11,5. km Menekşe-Aytepe Yolu (883 m),
- 500 metre sonra su kaynağı bulunuyor (881 m),
- 13. km Bıçkıdere Köprüsü (828 m),
- 16. km Panaroma (987 m),
- 18. km Aytepe (1003 m).

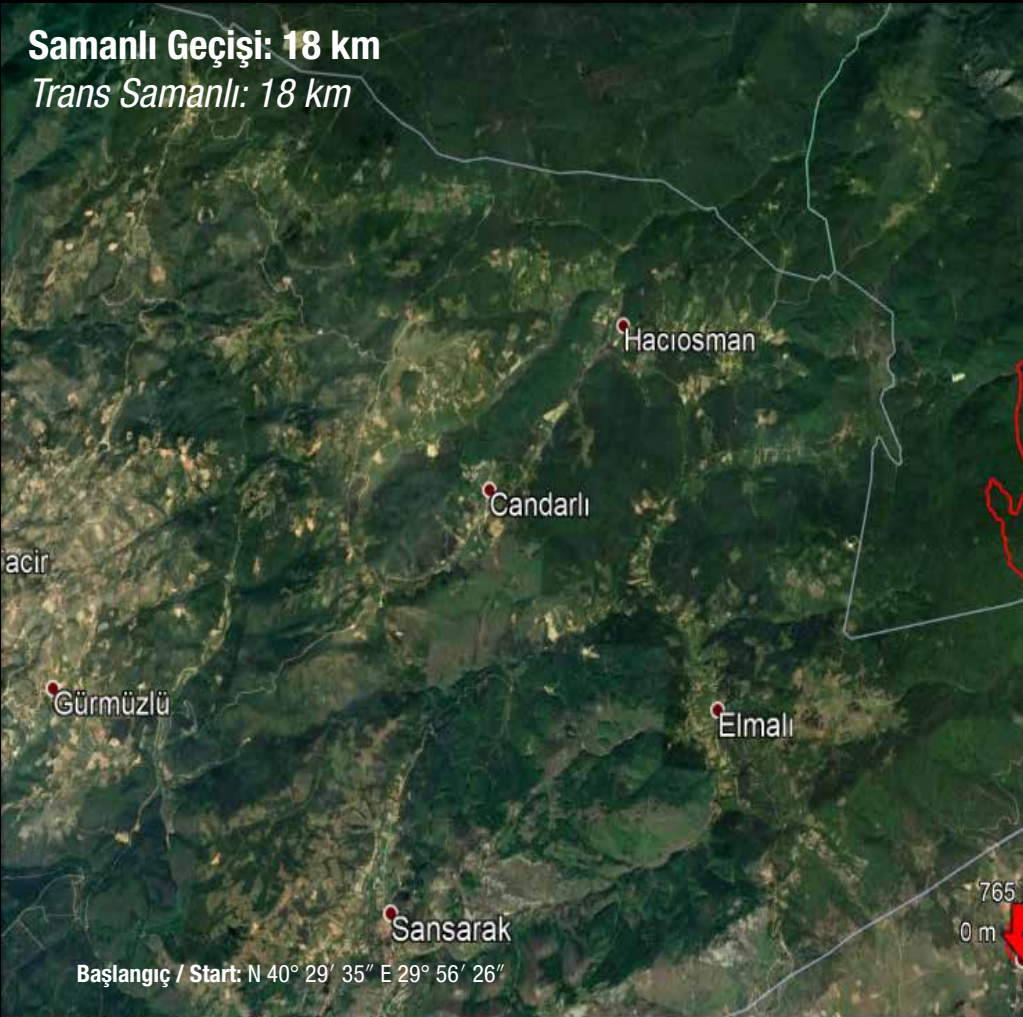
Trans Samanlı: 18 km

The route which starts in Adliye Village(769 m.) reaches the crest of Samanlı Mountains after passing two dams and climbing 8 km. The difference between the North and South of Samanlı Mountains is understood better in that case. There are several potable water resources on this route which changes the Mediterranean climate to the Black Sea climate. This route is suitable for walking in the seasons except for winter.

- 1,5. km Ağlan Pond (760 m.)
- 4. km The Dam (821 m.)
- 7,5. km Samanlı Crest (1186 m.)
- 11,5. km Menekşe-Aytepe Road (883 m.)
- There is a water resource after 500 m. (881 m.)
- 16. km The View (987 m.)
- 18. km Aytepe (1003 m.)

Samanlı Geçişi: 18 km

Trans Samanlı: 18 km



Başlangıç / Start: N 40° 29' 35" E 29° 56' 26"

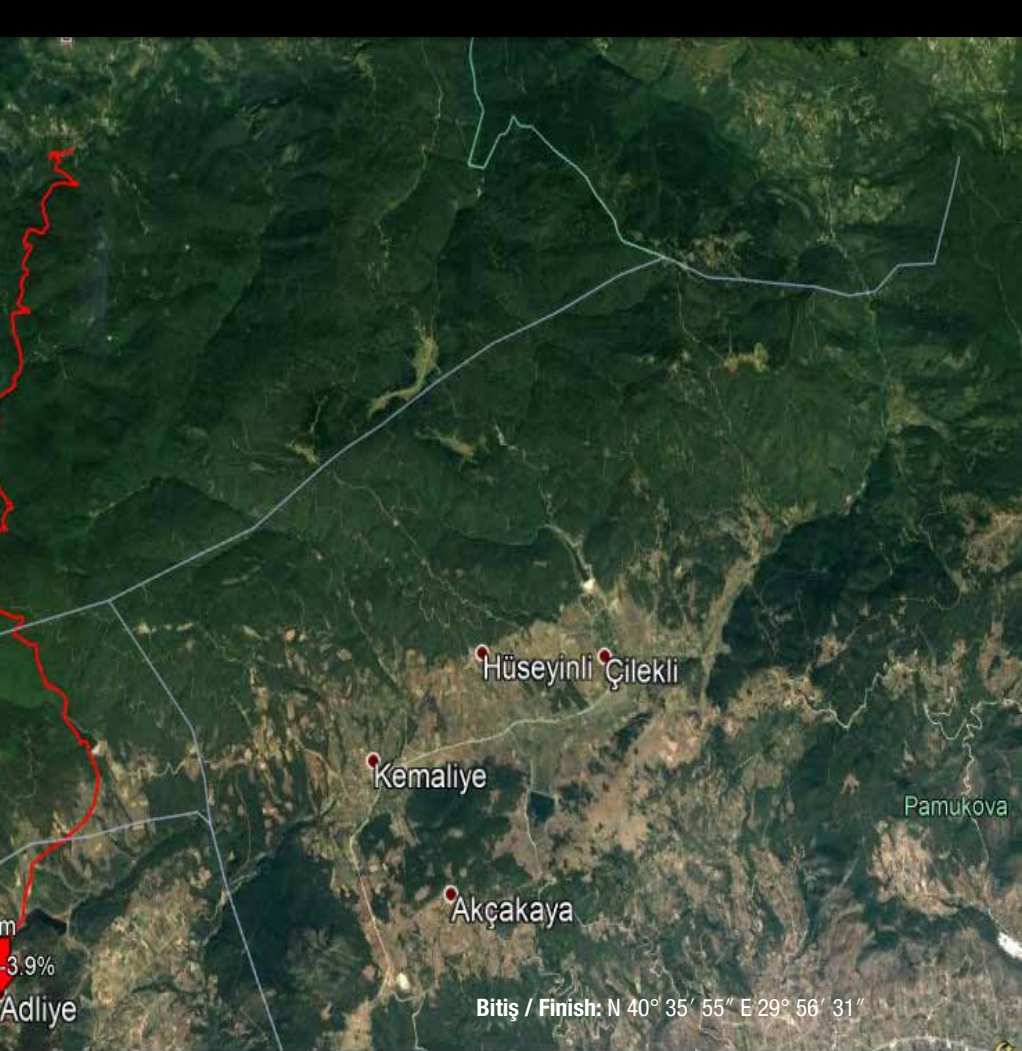
Grafik: Min., Ort., Maks. İrtifa: 753, 934, 1188 m

Aralık Toplamları: Uzaklık: 18.5 km

Yükseklik Artışı/Düşüşü: 965 m. -718 m

Maksimum Eğim: 28.9%. -29.3% Ortalam





KANYON GEÇİŞİ



Canyoning





Kanyon Geçişleri

Kanyon, karstik karakterli kayaların akarsular tarafından oluşturmuş olduğu derin vadilerin ismidir. Kanyon isminin öz Türkçe karşılığı 'Kapız'dır. Kanyonlar milyonlarca yılda su ve rüzgârın etkisi ile oluşmuş coğrafi oluşumlardır. Su ve rüzgârın aşındırması etkisi ile yüksek duvarlar ve ilginç şekiller oluşur. Dikkat edilmemesi, malzeme ve yoğunluk eksikliğinden kaynaklanabilecek birçok tehlikeli durum oluşturmaktadır.

Unutulmaması gereken ilk konu; kanyonlar yukarıdan aşağıya doğru geçilir. Yani suyun akışı yönünde hareket etmek gereklidir. Kanyon geçişleri; mutlaka bölgeyi iyi bilen bir rehber eşliğinde olmalıdır. Kanyondaki suyun durumuna göre can yeleği bulundurmamak gereklidir. Kanyon geçişlerinin olmazsa olmazı; kasklar ve ıslak taşlar üzerinde kaymayan yürüyüş ayakkabıdır. Su geçirmez sırt çantası ve alın feneri yine kanyon yürüyüşlerinin olmazsa olmazları içerisinde. Kanyon geçişleri çocuklar ve yaşlı insanlar için teknik tırmanış yapılan bölgelerde sorun yaratabilir.

Ayrıca yiyecek ve suyu bir tam gün yetecek miktarda bulundurmamak gereklidir. Zaman çok iyi ayarlanmalı, karanlığa kalmadan geçiş tamamlanmalıdır. Her kanyonun coğrafyası farklıdır. Kanyonların küçüğü büyüğü yoktur, kanyonların kendine özgü riskleri bulunmaktadır. Temel yürüyüş kuralları dışında farklı bir disiplin içeren bu spor bilgi, beceri, sabır, tecrübe ve kuvvet gerektirir. Kanyonlarda kullanılacak malzemeler sadece bu coğrafi yapı için üretilmiş malzemeler olmalıdır. Her şeyden önce kanyon geçişlerinde neopren kumaştan, suyun ayakta çıkmasını sağlayan ya da girmesine engel olan bir yapıya sahip ve çabuk kuruyan, kauçuk tabanı sayesinde kaymayan ayakkabıya ihtiyaç vardır. En önemli malzeme ayakkabıdır. Canyelegi yine kanyonlarda ihtiyaç duyduğumuz malzemelerdendir ve kask, her şartta ayakkabı kadar önemli bir kanyon malzemesidir.

Sırt çantaları tüm gezginlerin ortak simgesidir. Ancak kanyon geçişlerinin çantası farklıdır. Yedek kuru eşyaların, yiyecek ve ilk yardım malzemelerinin bulunacağı çantanın su geçirmez olması şarttır. Kanyon geçişlerinin en basit teknik malzemesi 'ip'tir. Bazı kanyonlar için çok fazla

Canyon Passings

Canyon is the name of the deep valleys which are formed by the carstic rocks and the streams. The pure Turkish meaning of the name of canyon is "Kapız". Canyons are geographical formations which are formed under the influence of the water and the winds for thousands of years. High walls and interesting shapes are formed by the influence of erosion of the winds and the water. A lot of dangerous situations which are originated from the lack of attention, material and density can come to exist.

The first matter which shouldn't be forgotten is that the canyons are passed from up to down. In other words, it is necessary to move in the direction of the current. The canyons should be passed with a guide who knows the region. It is necessary to have a life vest as the case of the water in the canyon. It is essential to have a walking shoe which doesn't slip on the wet rocks. It is also essential to have a waterproof backpack and a headlamp. The canyon passings can be a problem for children and old people on the region where technical climbings are done.

Besides, it is necessary to keep handy the adequate food and drink all day long. The time should be arranged, and passings should be completed until dark. The geographical construction of every canyon is different. There are no big or small canyons, there are lots of specific risks which are in their own way. This sport knowledge which includes a different discipline except for the basic walking rules requires to ability, patience, experience and power. The kits to use for canyons must be made of the materials which were produced for this topography. Before all, during the canyon passings, it is needed to have shoes which are made of neoprene cloth, and have a characteristic of pouring the water from the shoes or preventing from the water entering, and dry quickly and don't slip by means of its rubber sole. The shoe is the most important kit. Also, the life vest is one of the kits which are needed in canyons and the helmet is a canyon kit which is as important as the shoes in every condition.

The backpacks are common symbols of all travellers. But, the backpacks of the canyon passings are different. It is a must that the backpacks which include the gears, replacement dry items, the food



teknik malzemeye ihtiyaç duyulmaz ama ipin ekip içerisinde deneyim sahibi bir kişinin yanında bulunmasında çok büyük yararlar vardır. Kanyonlar için coğrafyanın durumuna göre kullanılacak diğer teknik malzemeler; dağcılıkta kullanılan kemerler, karabina, kazık, şişme bottur.

Eğer kanyon bir günlük geçiş süresinde tamamlanmayacak bir yapıya sahip olursa, bu listeye kanyonlarda kullanılacak bir çadır ilave edilmelidir. Bu nemcil coğrafi yapının bir de kendine özgü bitki ve hayvan çeşitliliği bulunmaktadır. Bu bitki ve hayvan çeşitliliğinden zarar görmemek adına onların yaşam alanlarına müdahale etmemek gerekmektedir. Yavrusunun yanında ayyıya, kurtkızanı döneminde kurtlara dikkat edilmesi durumunda hiçbir sorun olmaz. Bir de pek tabii ki yılanların üzerine basmamak gerekli. Bilecik'te bulunan kanyonlar içerisinde en çok karşılaşılabileğimiz hayvanlar; su yılanları, balıklar, kurbağalar, yengeçler, sinekler ve çok da ender olarak ayılar ve domuzlardır.

and the emergency kits must be waterproof. The simplest technical kit of the canyon passings is the rope. Too many technical kits are not needed for the canyons but there are great advantages of having the rope with a person who has experience in the team. The other technical kit to be used for canyons according to geography: The belts which are used in mountaineering, the blunderbuss, the stake and the inflatable boat.

If the canyon has a structure that cannot be completed within a day's passing period, a tent which can be used in canyons should be added to the list. There is also a variety of plants and animals peculiar to this humid geographical structure. People shouldn't interfere with their habitat in order not to damage from this plant and animal diversity. There is no problem in the case of being careful about a bear with its baby and the wolves when they are on their mating period. Also, it is necessary not to step on snakes. The most common animals in the canyons in Bilecik: The water snakes, the fish, the frogs, the crabs, the flies; and the bears and the pigs are rarely seen.



Tüm doğa sporları için geçerli kuralların biri de, grup içerisinde 'kapalı' veya 'açık alan' fobisi bulunan kişilerin olup olmadığının araştırılması gereklidir. Kanyonlara ilk kez giren kişilerin fobileri, o an, orada oluşabilir. Bu durumda yapılacak tek şey, sakinliği elden bırakmadan çözüme odaklanmak ve mümkünse parkurun başındayken geri dönmektir. Geri dönülemeyecek bir noktada bulunulmakta ise yine hızlı çıkışın yolları aranmalıdır. Kanyonlar, arama ve kurtarma faaliyetlerinin en zor olduğu coğrafi oluşumlardır. Bu konu da çok önemli bir ayrıntıdır.

Kanyonların pek çoğu soğuk, ıslak ve ışısız coğrafi oluşumlardır. Soğuk su yorar ve sinirleri yıpratır. Bu açıdan ekip üyelerini iyi seçmek gereklidir. Kanyonlara tek girilmeyeceği gibi, çok sayıda insan topluluğu ile de girilmez. En az üç kişi, en çok 12 kişi kanyon sporu için yeterli bir sayıdır.

One of the rules that applies to all nature sports is to check whether there are people in the group who has a fear of open and closed area phobia. The phobias of the people who first entered the canyons can exist there at that moment. The only thing to do in that case is to focus on the solution calmly and, if possible, return at the beginning of the track. If there is a point that cannot be returned, the fastest exit should be searched. Canyons are geographical formations where search and rescue operations are the most difficult. This subject is also very important detail.

Many of the canyons are cold, wet and lightless geographical formations. Cold water tires and irritates the nerves. So, it is necessary to select the team members well. Canyons cannot be entered alone as well as a large number of people community cannot enter. At least 3 people and maximum 12 people are adequate for canyon sports.





Harmankaya Kanyonu: 3 km

Harmankaya Kanyonu'nun 260 hektarlık alanı 2013 yılında tabiat parkı olarak ilan edilmiştir. Kanyonun giriş yeri Yenipazar ilçesine bağlı Karahasanlar Köyü (473 m), çıkış yeri ise İnhisar ilçesine bağlı Harmanköy'dür (360 m). Yaklaşık 3 km uzunluğunda olan kanyonun giriş genişliği 5 metredir. Kanyon içerisinde biri yaklaşık 25, diğeri de 20 metre olan iki büyük şelale bulunmaktadır. Kanyon içerisinden geçmek için teknik malzeme ve beceriye sahip olmak gereklidir. Dar ve geçit vermez bölümlerde ip ile inişler yapılmaktadır. Kanyonun toplam uzunluğu 2750 metredir. Bu mesafe yanılmasin, geçiş için tam bir güne ihtiyaç bulunmaktadır. Harmankaya Kanyonu'ndan akan sular, Harmandere aracılığıyla İnhisar Koyunlu Köyü'nde Sakarya Nehri'ne kavuşup Karadeniz'e dökülmektedir. Bu rotayı geçmek için Temmuz ve Ağustos ayları arası uygundur. Bu rotanın zorluk derecesi oldukça yüksektir.

Harmankaya Canyon: 3 km

260 hectare of Harmankaya Canyon was declared as a natural park in 2013. The entrance of the canyon is the Karahasanlar Village (473 m.) which is connected to Yenipazar district, and exit is Harmanköy (360 m.) which is connected to İnhisar district. The entrance width of the canyon which is approximately 3 km long is 5 meters. There are two big falls, one of which is about 25 meters and the other of which is 20 meters. It is necessary to have technical equipments and skills to pass through the canyon. The descents are done with the rope at the narrow and impassable parts. The total length of canyon is 2750 meters. Don't be fooled by distance, it is needed a full day for the passing. The water flowing in the Harmankaya Canyon reaches the Sakarya River in İnhisar Koyunlu Village via Harmandere and spill into the Black Sea in Harmandere Village. It is suitable to pass this route between July and August. The degree of difficulty of this route is quite high.

Harmankaya Kanyonu: 3 km

Harmankaya Canyon: 3 km

Başlangıç / Start: N 40° 09' 03" E 30° 26' 42"

Grafik: Min., Ort., Maks. **İrtifa: 392, 594, 769 m**

Aralık Toplamları: **Uzaklık: 2.90 km**

Yükseklik Artışı/Düşüşü: 349 m. -491 m

Maksimum Eğim: 56.7%. -86.0% Ortalam





Ortalama Eğim: 23.9%, -30.2%







Yarhisar Kanyonu: 2 km

Yarhisar Kanyonu, Harmankaya Kanyonu gibi geçilmesi zor bir yapıya sahip değildir. Ancak, derin bir vadi içerisinden, kayalardan ve suların içinden geçilecek olması bu kanyon için de bir tam günlük zaman ayrılmasını gerekli kılmaktadır. Kanyon, Merkez ilçeye bağlı Abadiye Köyü'nün (496 m) alt kısmından başlamaktadır. Köyün alt kısmında derin bir coğrafi yapı bulunmaktadır. Kanyona bu bölge dışında köyün daha aşağısında bulunan taş kemer köprüden girilebilmektedir. Kanyonun çıkış noktası Bursa Yenişehir'e bağlı Yarhisar Mahallesi'dir (410 m). Kanyonun Yarhisar'da bitiş noktasında bir de muhteşem şelale bulunmaktadır. Bu bölgeden itibaren bir kanyon daha başlamaktadır. Yarhisar Kanyonu'ndan akan sular önce Göksu'ya, ardından Sakarya Nehri ile birlikte Karadeniz'e dökülmektedir. Bu rotayı geçmek için Temmuz ve Ağustos ayları arası uygundur. Bu rotanın zorluk derecesi oldukça yüksektir.

Yarhisar Canyon: 2 km

Yarhisar Canyon doesn't have a structure that is hard to pass like Harmankaya Canyon. But it is necessary to spare a full day for this canyon because it is passed in a deep valley, rocks and water. The canyon starts in underside of Abadiye Village (496 m.) which is connected to the center district. There is a deep geographical structure at the underside of the village. The canyon can be entered from the stone arch bridge which is located in the underside of the village out of this region. The exit of the canyon is Yarhisar Neighbourhood (410 m.) which is connected to Yenişehir, Bursa. There is a magnificent waterfall at the end of Yarhisar Canyon. Another canyon starts after from this region. The water flowing from Yarhisar Canyon spills into first Göksu and then The Black Sea with Sakarya Stream. It is suitable for passing this route between july and august. The degree of difficulty of this route is quite high.

Yarhisar Kanyonu: 2 km

Yarhisar Canyon: 2 km



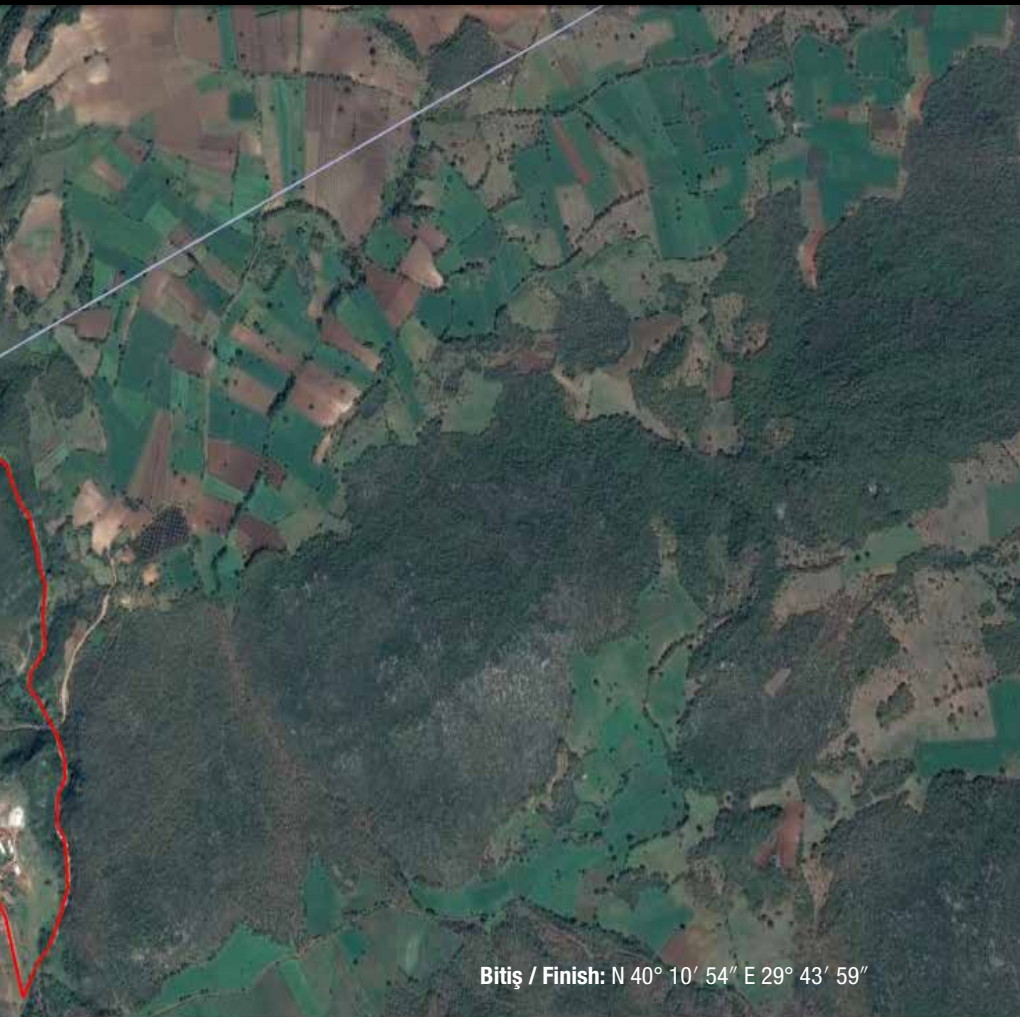
Başlangıç / Start: N 40° 10' 09" E 29° 44' 06"

Grafik: Min., Ort., Maks. İrtifa: 413, 485, 551 m

Aralık Toplamları: Uzaklık: 2.25 km Yükseklik Artışı/Düşüşü: 16.8 m, -154 m

Maksimum Eğim: 8.0%, -26.1% Ortalama





Bitiş / Finish: N 40° 10' 54'' E 29° 43' 59''

Ortalama Eğim: 3.7% -8.1%



PARKUR LİSTESİ

TEMATİK PARKURLAR

Bozüyük-Domaniç Yırce Dağları Geçişi: 36 km/...../.....	<input type="radio"/>
Boydan Boya Yırce Dağı Geçişi: 54 km/...../.....	<input type="radio"/>
Yırce Dağı Kala Zirvesi Geçişi: 32 km/...../.....	<input type="radio"/>
Eski Hac Yolu: 94 km/...../.....	<input type="radio"/>
Eski Gümele Yolu: 26 km/...../.....	<input type="radio"/>

GÜNÜBİRLİK PARKURLAR

Kuşça Köyü-Tozman Yaylası-Eski Köy-Tozman: 12 km/...../.....	<input type="radio"/>
Tozman Yolu: 16 km/...../.....	<input type="radio"/>
Bozüyük Karabayır Köyü-Kurtköy Barajı: 8 km/...../.....	<input type="radio"/>
Dudaş Yaylası-Çaltı Köyü: 14 km/...../.....	<input type="radio"/>
Yukarı Çaylı Köyü-Beyayla Düdeni: 22 km/...../.....	<input type="radio"/>
Yukarı Çaylı Köyü-İğdir Yaylası: 17 km/...../.....	<input type="radio"/>
Yukarı Çaylı Köyü- Beyayla Gölü-Beyayla: 20 km/...../.....	<input type="radio"/>
Yukarı Çaylı Köyü-Karlık-İğdir Yaylası: 17 km/...../.....	<input type="radio"/>
Kırka Yolu: 16 km/...../.....	<input type="radio"/>
Kuşça-Yenipazar: 9 km/...../.....	<input type="radio"/>
Kuşça-Tozman Geçişi: 14 km/...../.....	<input type="radio"/>
Kuşça-Mihalgazi Geçişi: 23 km/...../.....	<input type="radio"/>
Dokuz Yolu: 23 km/...../.....	<input type="radio"/>
Kasımlar ve İncirli Değirmen Yolu: 7 km/...../.....	<input type="radio"/>
Kasımlar-İncirli Yolu: 4 km/...../.....	<input type="radio"/>
Orhaniye-Eyerce Geçişi: 4 km/...../.....	<input type="radio"/>
Sarıdayı-Bozcaarmut Göleti-Bozcaarmut Köyü: 9 km/...../.....	<input type="radio"/>
Samanlı Geçişi: 18 km/...../.....	<input type="radio"/>

KANYON GEÇİŞLERİ

Harmankaya Kanyonu: 3 km/...../.....	<input type="radio"/>
Yarhisar Kanyonu: 2 km/...../.....	<input type="radio"/>

LIST OF ROUTES

TREKKING

Bozüyük-Domaniç Yirce Mountains's Pass: 36 km/...../.....	○
From End to End Yirce Mountain's Pass: 54 km/...../.....	○
Yirce Mountain, Pass of Kala Peak: 32 km/...../.....	○
Old Pilgrimage Way: 94 km/...../.....	○
Old Gümele Road: 26 km/...../.....	○

HIKING

Kuşça Village-Tozman Plateou-Eski Köy-Tozman: 12 km./...../.....	○
Tozman Road: 16 km/...../.....	○
Bozüyük Karabayır Village-Kurtköy Dam: 8 km/...../.....	○
Dudaş Plateau-Çaltı Village: 14 km/...../.....	○
Yukarı Çaylı Village-Beyyayla Doline: 22 km/...../.....	○
Yukarı Çaylı Village-Iğdır Plateau: 17 km/...../.....	○
Yukarı Çaylı Village-Beyyayla Lake-Beyyayla: 20 km/...../.....	○
Yukarı Çaylı Village-Karlık-Iğdır Plateau: 17 km/...../.....	○
Kırka Road: 16 km/...../.....	○
Kuşça-Yenipazar: 9 km/...../.....	○
Kuşça-Tozman Transition: 14 km/...../.....	○
Kuşça-Mihalgazi Transition: 23 km/...../.....	○
Dokuz Road: 23 km/...../.....	○
Kasımlar and İncirli Mill Road: 7 km/...../.....	○
Kasımlar-İncirli Road: 4 km/...../.....	○
Orhaniye-Eyerce Passing: 4 km/...../.....	○
Sarıdayı-Bozcaarmut Pond-Bozcaarmut Village: 9 km/...../.....	○
Trans Samanlı: 18 km/...../.....	○

CANYONING

Harmankaya Canyon: 3 km/...../.....	○
Yarhisar Canyon: 2 km/...../.....	○

KAYNAKÇA

İstanbul'u Anadolu'ya Bağlayan Kadim Yol Üzerinde Tarihi Bir Yapı: 'Lefke Rüstempaşa Kervansarayı'

Prof. Dr. Nurfeddin Kahraman

Bilecik Şeyh Edebali Üniversitesi, FEF Coğrafya Bölümü

Yrd. Doç. Dr. Refik Arıkan

Bilecik Şeyh Edebali Üniversitesi, FEF Tarih Bölümü

www.bilecik.gov.tr

www.kulturturizm.gov.tr

www.trekking.com.tr

500 km

DOĞAL

ve
KÜLTÜREL

ROÇALAR



BEBKA
Bursa Eskişehir Bilecik Kalkınma Ajansı